

---

## 10. TIJDLIJN PLAATSING MACHINES

## Uitgebreide tijdlijn plaatsing stoommachines en -ketels

### 1901 :

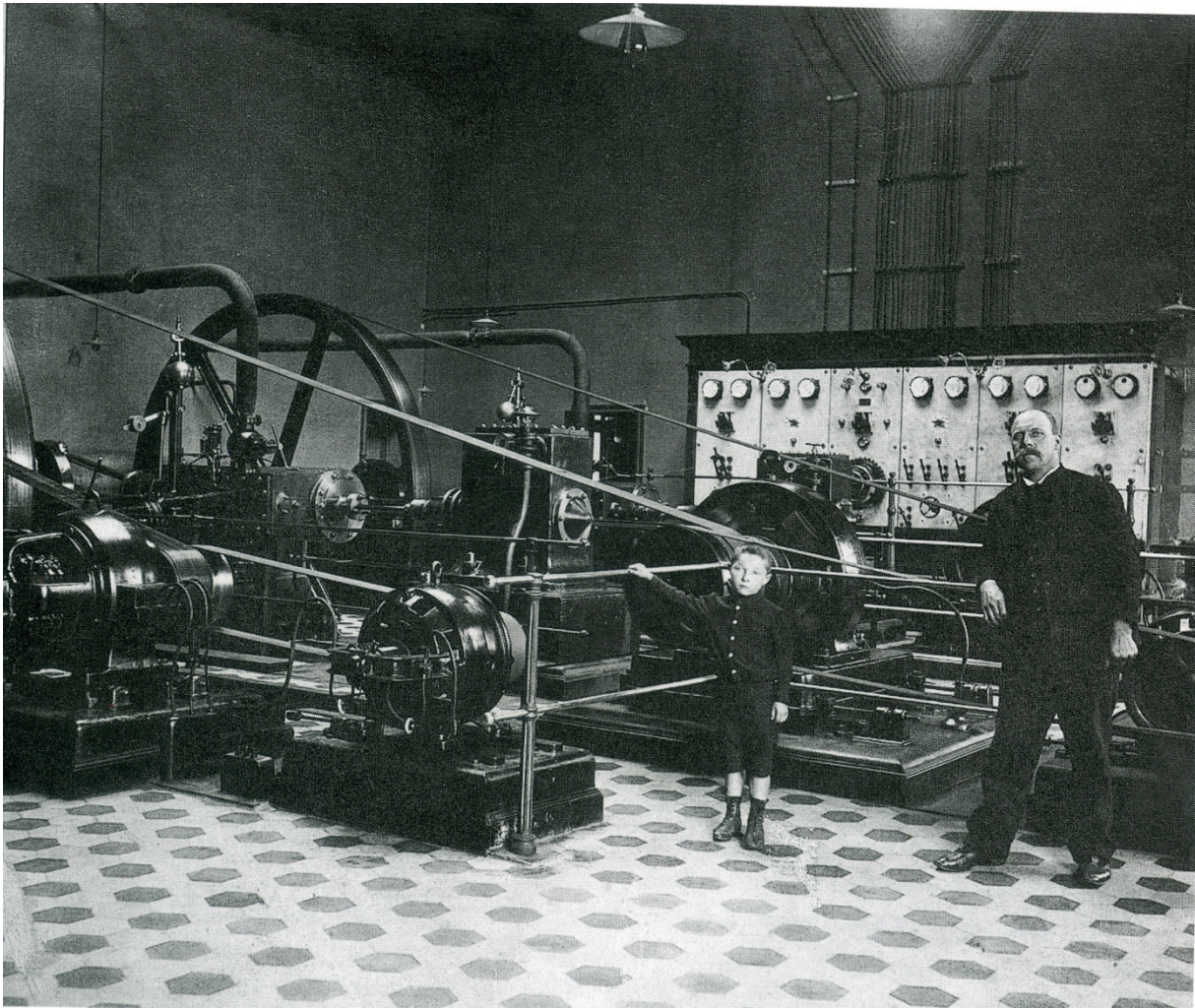
- 2 stoomketels firma Piedboeuf (Jupille) met V.O. 55m<sup>2</sup>, druk 7 bar, lengte = 7,60 m en diameter = 2 m, Lancashire types. Verbruik ongeveer 900 l / uur voor beide ketels. Inhoud van één ketel, ongeveer 60.000 l. Dikte van de ijzerplaat van het lichaam 21 mm en dikte van het voor en achterfront 29 mm, dikte van de plaat van de vuurgangen 13 mm. De specificaties van de constructeur geven aan een stoomproductie van 75 kilo per m<sup>2</sup> verwarmingsoppervlakte of 9,5 Kg stoom per kilogram verstookte kolen.
- 2 stoommachines, elk 60 pK, 7 bar, met condenser, firma Bollinckx (Buizingen), zuigerdiameter 34 cm, slaglengte 67 cm, 100 dubbele takten/min, Rider inlaatschuiven.
- 2 dynamo's, elk 40Kw, 220 V, firma Pieper /riemaangedreven voor openbare verlichting.
- 2 dynamo's, elk 40Kw, 110 V, firma Pieper (Luik)/riemaangedreven voor privaat gebruik.
- In het lastenboek moest de installatie 1000 lampen van 56 W voor privé en 250 lampen van 56 W voor de openbare verlichting kunnen voeden.
- Batterijgroep van het merk TUDOR bestaande uit 136 cellen, elk 2,6 V in geladen toestand met een capaciteit van 455 Ah en een spanning van 230 V.
- Aanvangsprijs elektriciteit : 70 ct / KWh voor private verlichting + kosten voor installatie van de teller en maandelijkse huur van de teller 2,25Bf / maand.
- De installatie werd geleverd door de Compagnie d'electricité international de Liège voor het bedrag van 110.000 Bfr.
- Officieel opening door Prins Albert I op 22 september 1901.

**1902 :** 15 huizen en 1 motor aangesloten.

**1903 :** prijsverlaging van 70 naar 60 ct / KWh.

**1907 :** 1 stoommachine, firma Paret (Izegem), 25 Pk, 7 bar, zonder condenser, zuigerdiameter = 27,5 cm, slaglengte = 40 cm, 120 dubbele takten per min. met Rider inlaatschuiven, dynamo riemaangedreven 600 A / 250V.

In 1908 werd de eerste elektrische motor aangesloten bij de schoenfabrikant "De Coene" die als eerste overgeschakeld was van de manuele productie naar het machinaal schoenmaken.

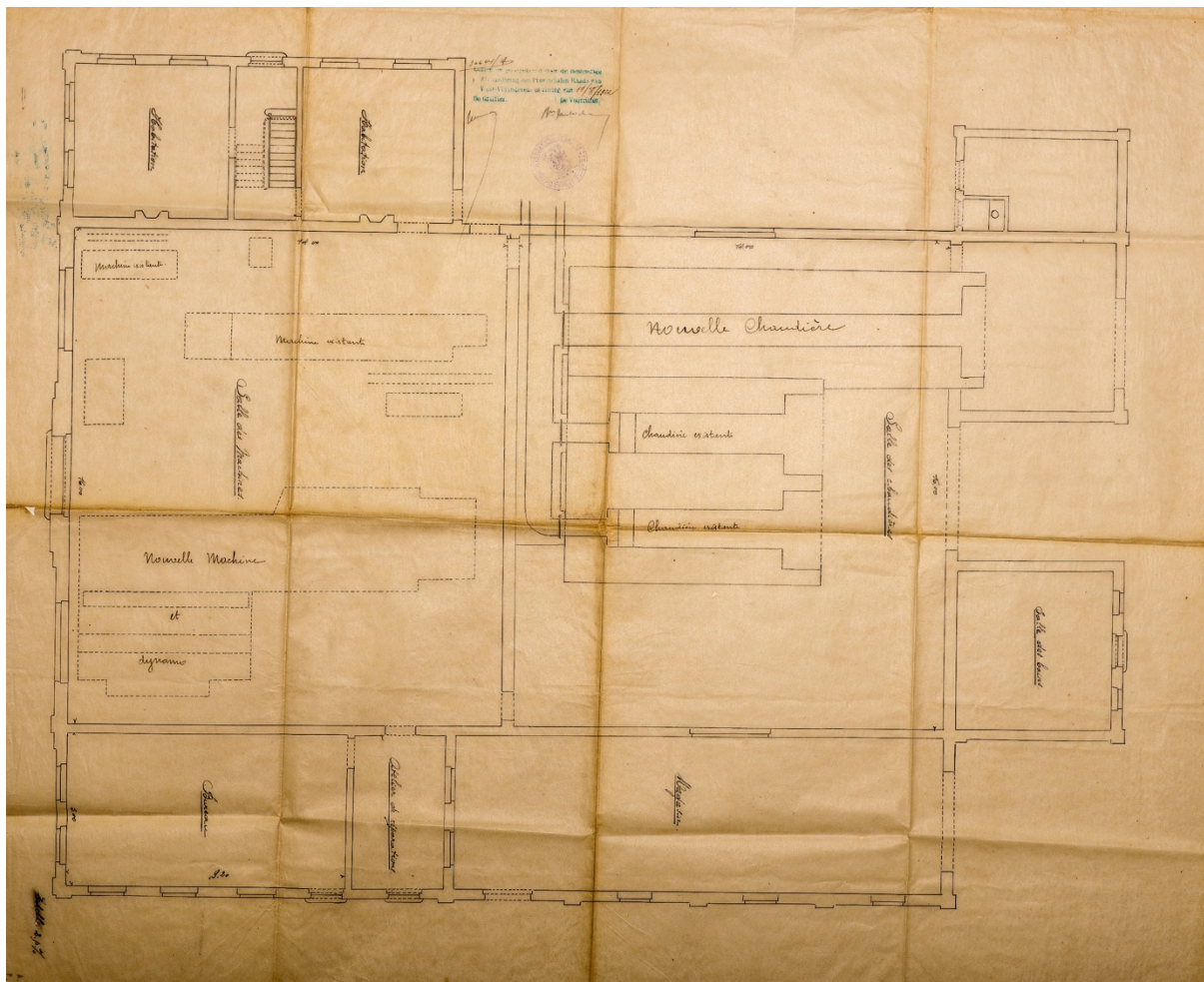


Afbeelding 1: De elektriciteitscentrale in 1910. Directeur Alfons Daenens met zijn zoon en latere opvolger Georges. Er staan dan twee stoomketels van ieder 55 m<sup>2</sup> oppervlakte, twee machines met elk 60 PK, twee dynamo's op gelijkstroom van 40 kilowatt en een batterij accumulatoren van 455 ampère-uur. (Bron: Stad Izegem)

**1911** : 1 stoommachine, firma Bollinckx, 250 Pk met dynamo 250V – 600A – 150Kw, met condenser, met Corliss draaischuiven, zuigerdiameter = 50 cm, slaglengte = 1m, 85 dubbele takten per min. Een oude stoommachine van Bollinckx wordt vervangen. Het bleek een occasiemachine te zijn waarmee men vele moeilijkheden mee zou hebben. Drijfkraft doet ook zijn intrede: elektriciteit voor het aandrijven van motoren.

**1921** : 1 stoommachine 1000 pK, firma Carels/Vandekerckhove-Gent, tandem-compound, dynamo ACEC 550Kw op de as aangedreven.  
De 2 voorgaande stoommachines worden ontmanteld.  
1 stoomketel MAHY (Wondelgem), V.O. 150 m<sup>2</sup>, 12 bar druk (ongeveer 40.000 l water), lengte = 12,5 m, diameter = 2,5 m, lancashire type.

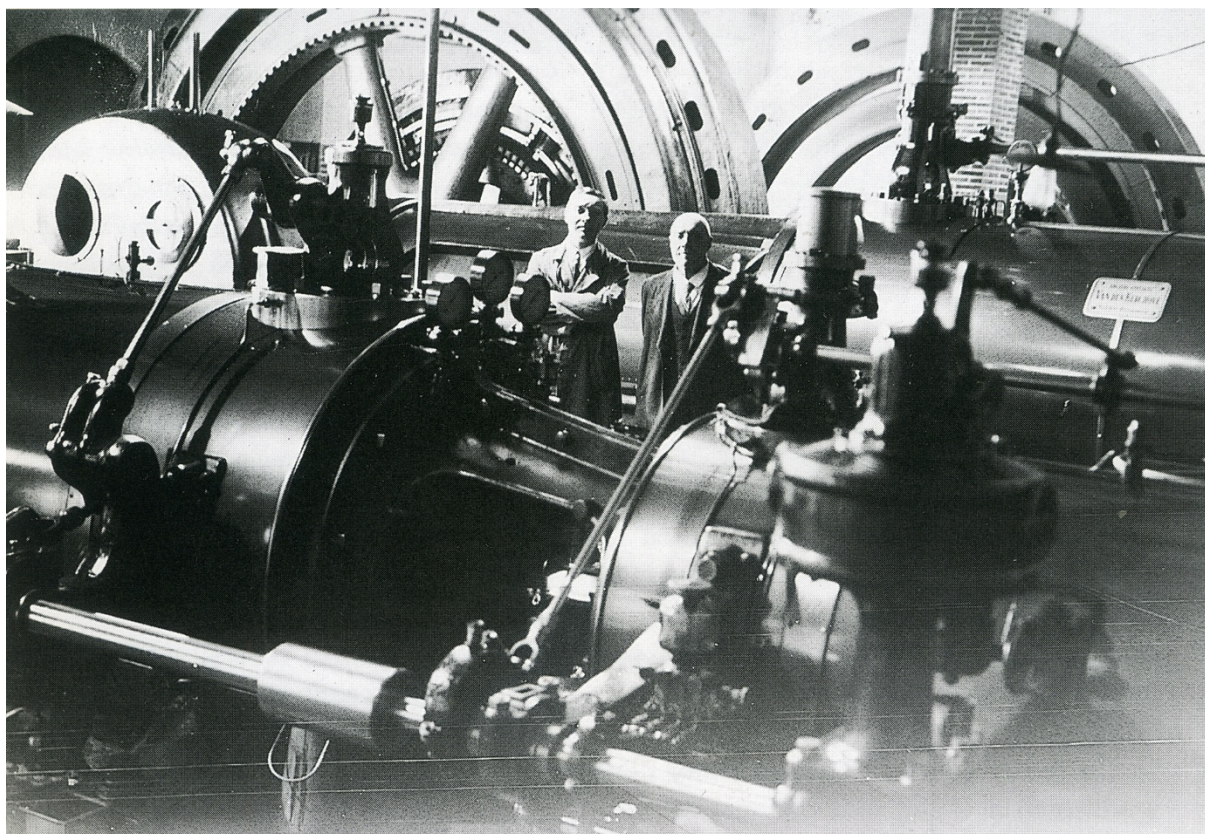




Afbeelding 2: Grondplan 1922 - oorspronkelijke centrale. (Bron: Stad Izegem)

- 1924 :** 1 stoomketel MAHY, V.O. 150 m<sup>2</sup>, 12 bar druk, identiek type als voorgaande.  
De 2 eerste Piedboeuf ketels werden ontmanteld en verkocht voor de prijs van 25.000 Bf.  
Op dit ogenblik hadden we in de centrale 1 stoommachine en 2 stoomketels staan.
- 1927 :** 1 stoommachine 1500 pK, firma Carels/Vandekerckhove-Gent, gelijkstroommachine, dynamo ACEC 700kW op de as aangedreven en alternator ACEC 600 kVA eveneens op de as aangedreven.  
Op dit ogenblik kon men voor de eerste keer wisselstroom aanbieden aan de abonnees.  
De beide netten hebben blijven bestaan tot het stopzetten van de centrale in 1960.  
Aantal abonnees eind 1927 : wisselstroom 518 / gelijkstroom 2895  
Kostprijs voor licht : 1,80 BFr / KWh
- 1928 :** 1 stoomketel MAHY, V.O. 150 m<sup>2</sup>, 12 bar druk, identiek type als voorgaande.  
Op dit ogenblik hadden we in de centrale 2 stoommachines ( 2500 pK ) en 3 stoomketels staan (150 m<sup>2</sup> en 12 bar)  
Plaatsen van 12 watervoorverwarmers “economisers” (RATIONEL) geleverd door de firma Mahy en plaatsen van een nieuwe hogere schouw.  
Plaatsen van een stoomaccumulator, 12 bar druk.
- 1936 :** Uitbreiding van het gebouw om al de nieuwe machines te kunnen plaatsen.





Afbeelding 3: De drie stoommachines in 1936. Vooraan een kleine 900 PK-machine voor gelijkstroom, in het midden een stoommachine die nooit helemaal voldoening gaf en achteraan de stoommachine die in 1936 geleverd werd door de Werkhuizen Carels en Van den Kerchove uit Gent. Links Georges Daenens, rechts zijn vader Alfons. (Bron: "100 jaar Etiz")

**1936** : 1 stoommachine 1650 pK, firma Carels/Vandekerckhove-Gent, tandem-compound, dynamo ACEC 575 kW (230 V / 2500 A) , alternator ACEC 600 kVA (rotor 230 V, 65 A / stator 10kV ster – 34,6 A).

Kostprijs van de ganse installatie inclusief condensor : 1.100.00 Bf

Op dit ogenblik hadden we in de centrale 3 stoommachines (4150 pK) en 3 stoomketels staan (150 m<sup>2</sup> en 12 bar).

Oktober 1937 bezoek van koning Leopold III en inhuldiging van nieuw gebouw en installaties.

**1938** : 1 stoomketel FUMIERE (Forchies – la – Marche), V.O. 125 m<sup>2</sup>, 12 bar druk. Dit is een kleinere ketel t.o.v. de drie bestaande gelijke ketels. Deze ketel was een occasie ketel van 1908 die gedemonteerd werd in een spinnerij te Wetteren.

Er bestond ook reeds een " stoomverzamelaar "(gewicht ongeveer 10 T). De stoom van de 4 ketels ging niet rechtstreeks naar de 3 machines, maar eerst werd die opgevangen in de stoomaccumulator.

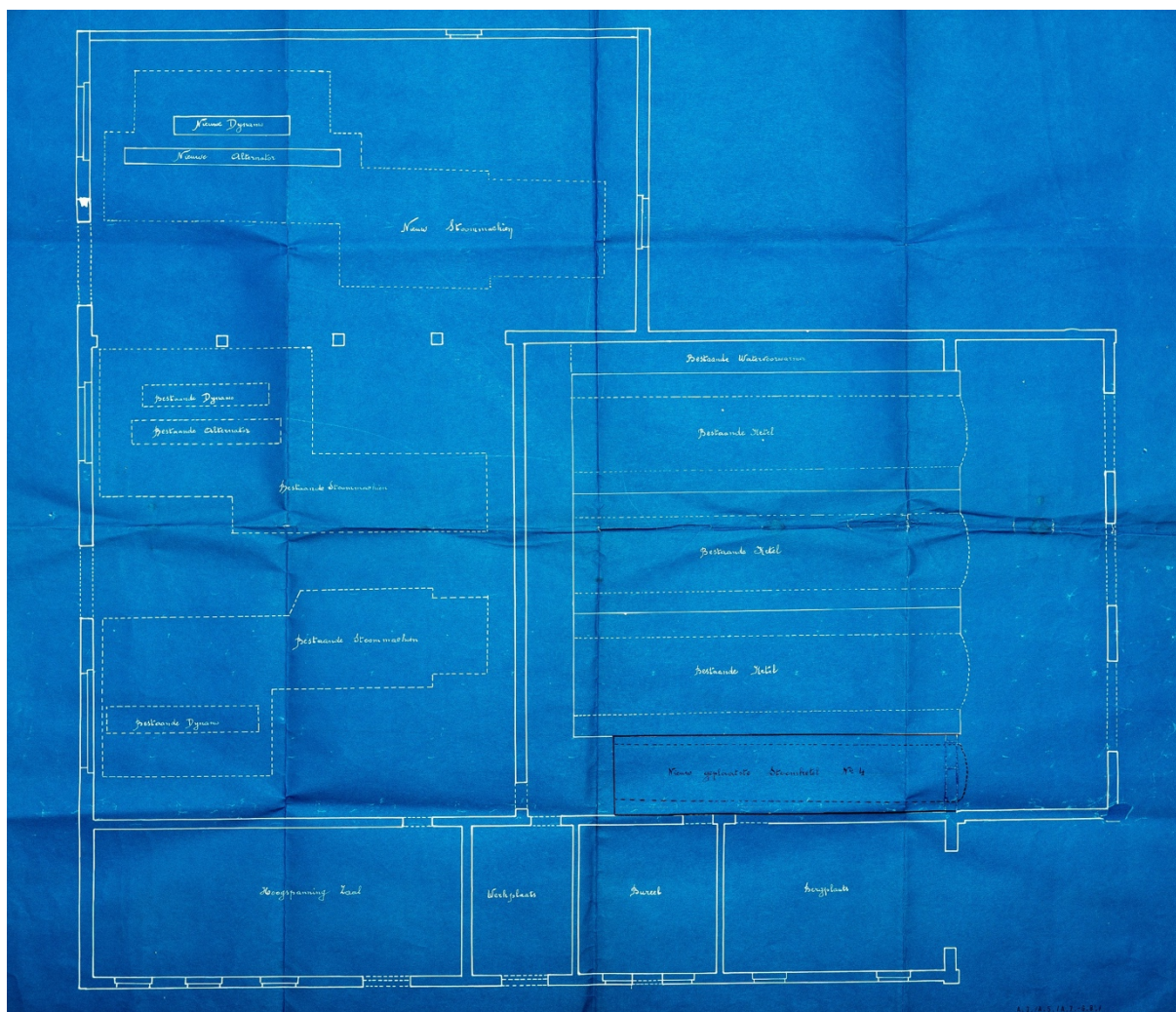
Deze stoomaccumulator werkte eveneens op 12 bar, lengte 7 m en diameter : 1 m.

De centrale is gespaard gebleven van oorlogsschade doch het net heeft veel schade opgelopen en geleidelijk aan nam het aantal abo's en ook drijfkracht (fabrikanten) sterk toe. De leveranciers konden niet ogenblikkelijk apparatuur leveren om de overbelasting op te heffen omwille dat de Duitsers alle materiaal opeisten om oorlogstuig te maken (firma Krupp) en er werd beslist in oktober 1941 om een leveringscontract af te sluiten



met “ Soci t  intercommunale de Belgique “ het latere INTERCOM, EBES, ELECTRABEL en nu GDF-SUEZ, voor de levering van 400 KWh hoogspanning gedurende 5 jaar.

Er dient ook opgemerkt dat in deze tijdsperiode de “stoomturbines” vol in opgang waren en Izegem uiteindelijk met een oude installatie van stoommachines en stoomketels zat.



Afbeelding 4: Inplanting stoomketels en generatoren (vermoedelijk 1937). (Bron: Stad Izegem)

**Vanaf 1950** : wordt dan een definitief contract afgesloten met INTERCOM voor de verdere levering van elektriciteit, doch in het contract stond gespecificeerd dat de eigen elektriciteitsproductie verder mag gebeuren.

Vanaf de jaren 1950 tot 1961 worden geleidelijk aan de oude gelijkstroomnetten omgevormd naar wisselstroom. De centrale mocht pas definitief stil gelegd worden als alle huizen op wisselstroom waren aangesloten, dit was omstreeks 1961.

Dit is de uiteindelijke uitrusting geworden van het Izegems Electriciteitsbedrijf, er werd niet meer uitgebreid en stelselmatig werd de eigen elektriciteitsproductie afgebouwd vanaf 1947. De grootste eigen productie gebeurde dan ook in 1946/47 en bedroeg ongeveer 4000 KWh. De hoeveelheid elektriciteit die van Intercom aangekocht werd in de periode 1946/47 bedroeg ongeveer dezelfde hoeveelheid, nl. ongeveer 4000 KWh en

dit voor een periode van 5 jaar. De aansluiting gebeurde aan een hoogspanningscabine van Intercom op de wijk “De Liester”.

Uiteindelijk is de productie volledig gestopt in de jaren 1960/61, tegen dan bestond het gelijkspanningsnet niet meer en werd uitsluitend wisselstroom aangeboden.

**2001** : Het honderdjarig bestaan van de centrale werd gevierd met een bezoek van koning Albert II.