

## 1. Inleiding

Op de grens van Zedelgem en Jabbeke ligt 'Vloethemveld, een verborgen parel'. Dit is dan ook de titel van de digitale gids die een tipje van de sluier licht van de rijke geschiedenis van het voormalige militair domein enerzijds en van de unieke rijkdom van dit prachtige natuurgebied van ongeveer 330 ha bos en heide op de grens van de gemeenten Zedelgem en Jabbeke.

De landschapsgeschiedenis van het Vloethemveld is in grote lijnen gekend vanaf de Middeleeuwen tot nu. Het is een verhaal van ontginning, drooglegging en indamming, landbouwuitbating, bebossing en houtkap, vijver- en visbeheer enz. Tijdens de 20ste eeuw kreeg het Vloethemveld een militaire bestemming, met o.a. een groot munitiedepot van het Belgisch leger (van 1924 tot 1994) en een Brits krijgsgevangenenkamp (van 1945 tot 1946), waar wellicht meer dan 100.000 krijgsgevangenen soldaten opeengepakt zaten. Talrijke relictten en kunstwerken herinneren aan deze duistere episode.

Deze verborgen parel werd naar aanleiding van de Canvas reportage 'Publiek geheim' voor zowel lokaal als breed publiek ontsluit. De nieuwsgierigheid naar dit unieke gebied is groot, getuige daarvan zijn de snel volgeboekte inschrijvingen bij opendeurdagen.

Het Vloethemveld met bosgebied en omliggende graslanden van ongeveer 500 ha groot is als cultuurhistorisch landschap beschermd bij M.B. van 09/06/1995. Het militair domein en natuurgebied is als bouwkundig erfgoed vastgesteld sinds 09/11/2011.

Natuur en Bos, de Vlaamse Landmaatschappij (VLM) en de gemeenten Zedelgem en Jabbeke bundelen als sinds 2015 de krachten om van dit gebied een juweeltje te maken. Met de verschillende partners werd een beheer-, onthaal- en ontsluitingsplan voor het Vloethemveld opgemaakt. Dit plan legt een langetermijnvisie vast voor het beheer van het erfgoedlandschap, het onthaal op de natuur- en erfgoedsite en de functie van de beschermde gebouwen.

Het ambitieuze plan, met een gezamenlijk investeringsprogramma van ruim 5 miljoen euro gespreid over 10 jaar, heeft als doel het Vloethemveld als 'open erfgoed' open te stellen om lokale, nationale en internationale bezoekers de kans te geven de topnatuur en de unieke historie van deze verborgen parel te ontdekken, te beleven en inzicht te verwerven in de rol of de betekenis van het erfgoed. De partners willen bezoekers een kwaliteitsvol onthaal aanbieden met maximale participatie van vrijwilligers en de lokale gemeenschap, de realisatie en vrijwaring van de Europese en Vlaamse natuurdoelen en de uitbouw van een uniek erfgoedreservaat – herinneringskamp voor de vrede.

In functie van de realisatie van het beheer- en onthaalplan sluit de gemeente Zedelgem een erfpachtovereenkomst met de eigenaar Natuur en Bos voor de erfgoedelementen (gebouwen, constructies, wegen en objecten).

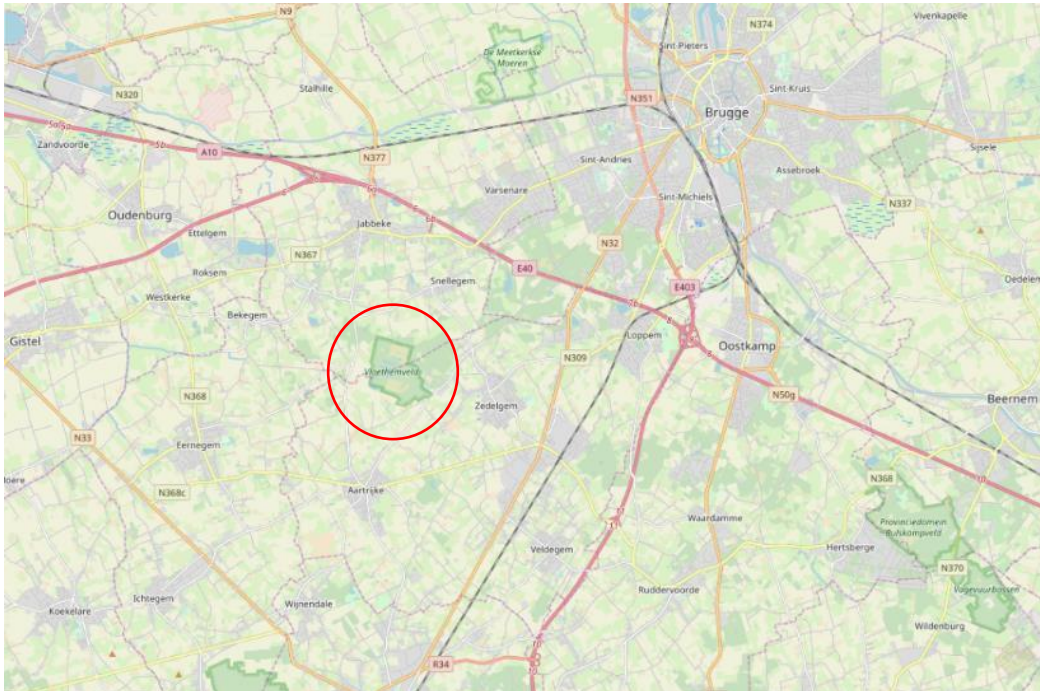
De partners Natuur en Bos, VLM, gemeente Zedelgem en Jabbeke, Onroerend erfgoed en de vzw Vloethemveld hebben zich verenigd in een stuurgroep die de opvolging van het beheer- en onthaalplan verzekert.

Een aanvraag tot erkenning als open erfgoed mag dan ook niet verbazen. Dat exclusieve kwaliteitslabel zou een logische bekroning zijn van de jarenlange geleverde inspanningen en een sterke motivatie zijn om ook de volgende jaren de plannen verder te realiseren.

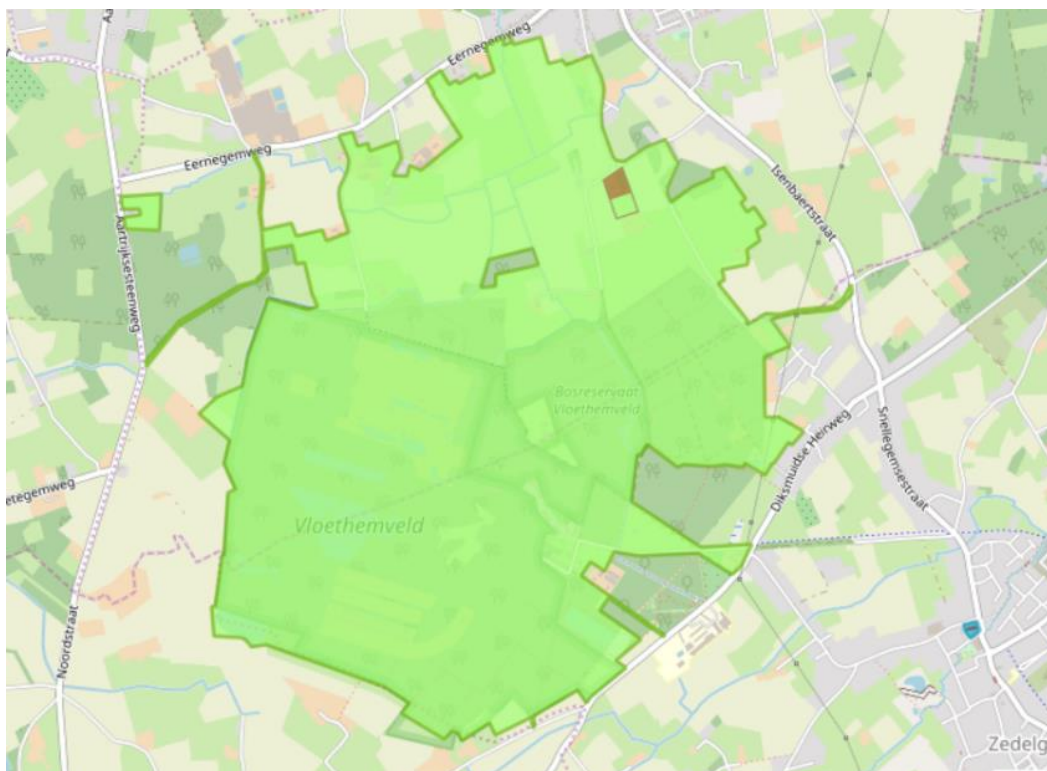


*Vloethemveld in een notedop*

## 2. Situering Open erfgoed Vloethemveld



Figuur 1a: Situering Vloethemveld (rode cirkel)

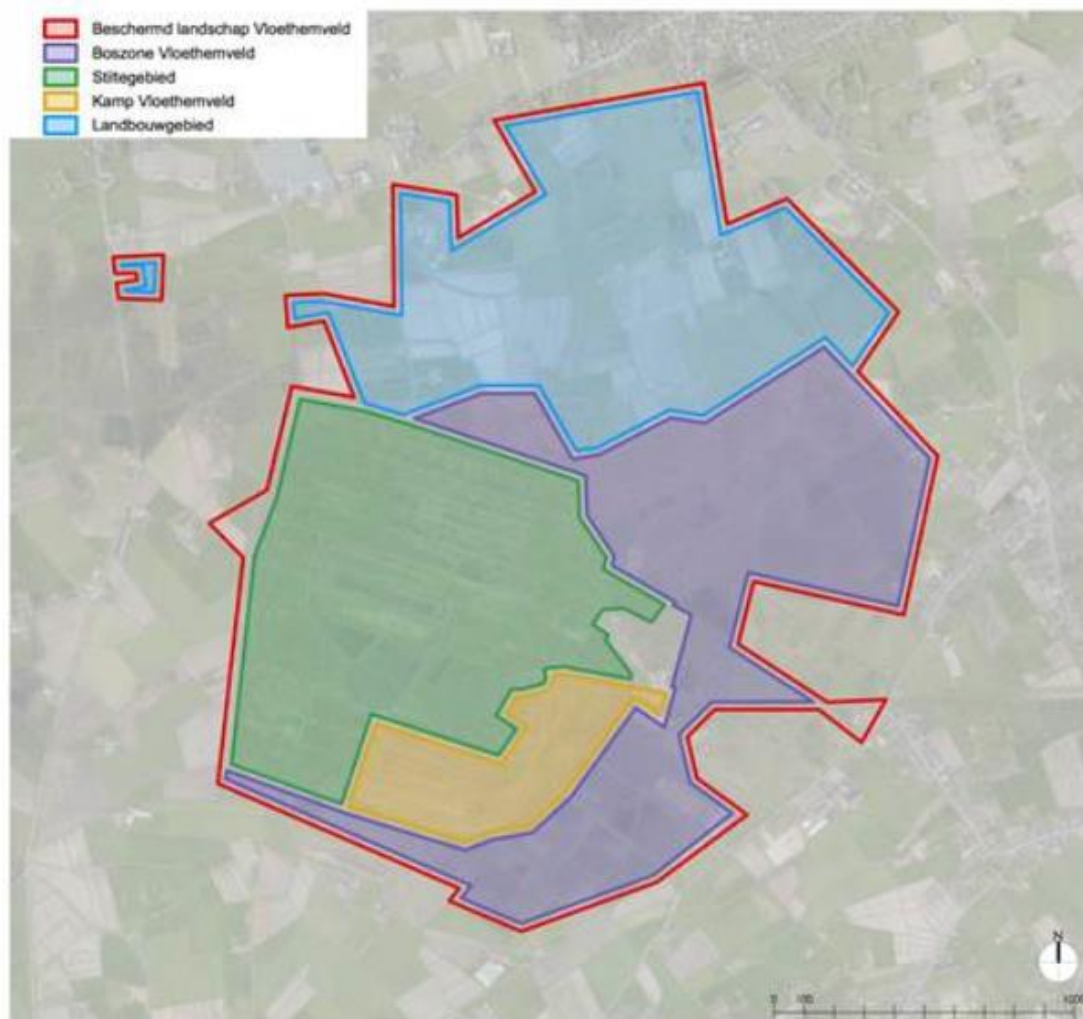


Figuur 1b: Volledige afbakening beschermd cultuurhistorisch landschap Vloethemveld (bron: geoloket AOE)



Vloethemveld is Europese topnatuur (IHD) waardoor de toegankelijkheid in zones opgebouwd is, rekening houdend met de draagkracht van het gebied:

1. een zeer kwetsbaar stiltegebied, enkel toegankelijk via 8 geleide bezoeken per jaar
2. een zone 'Kamp Vloethemveld', enkel toegankelijk op bepaalde openingsdagen onder begeleiding van een gids
3. een boszone, op de paden vrij toegankelijk. Bevat een speelbos, smulboomgaard en technisch parcours voor mountainbike, paden voor wandelaars, lopers, ruiters en menners.



Figuur 2: Afbakening beschermd landschap Vloethemveld (bron: Onthaal en ontsluitingsplan)



*Figuur 3: Afbakening open erfgoedgebied Vloethemveld (bron: Onthaal en ontsluitingsplan Vloethemveld)*

Binnen het beschermd cultuurhistorisch landschap Vloethemveld wordt het volledige Kamp Vloethemveld en een gedeelte van de boszone afgelijnd voor de erkenning als 'open' Erfgoed.

- Dat is enerzijds het specifiek deel van het vroegere afgesloten militair domein waarin zich het merendeel van de belangrijkste erfgoedobjecten situeert en waarbij men duidelijk het verhaal en de geschiedenis van het domein en het landschap kan duiden.
- Anderzijds worden ook de toegangen naar deze erfgoedzone - de Vloethemveldzate en de kasseiweg – en de zone rond het militair oefenterrein –de atletiek- en hindernispiste – mee opgenomen als 'open' erfgoedzone.

De verhaallijnen binnen dit gebied zijn enerzijds de militaire geschiedenis en anderzijds de ontwikkeling van het cultuurlandschap.

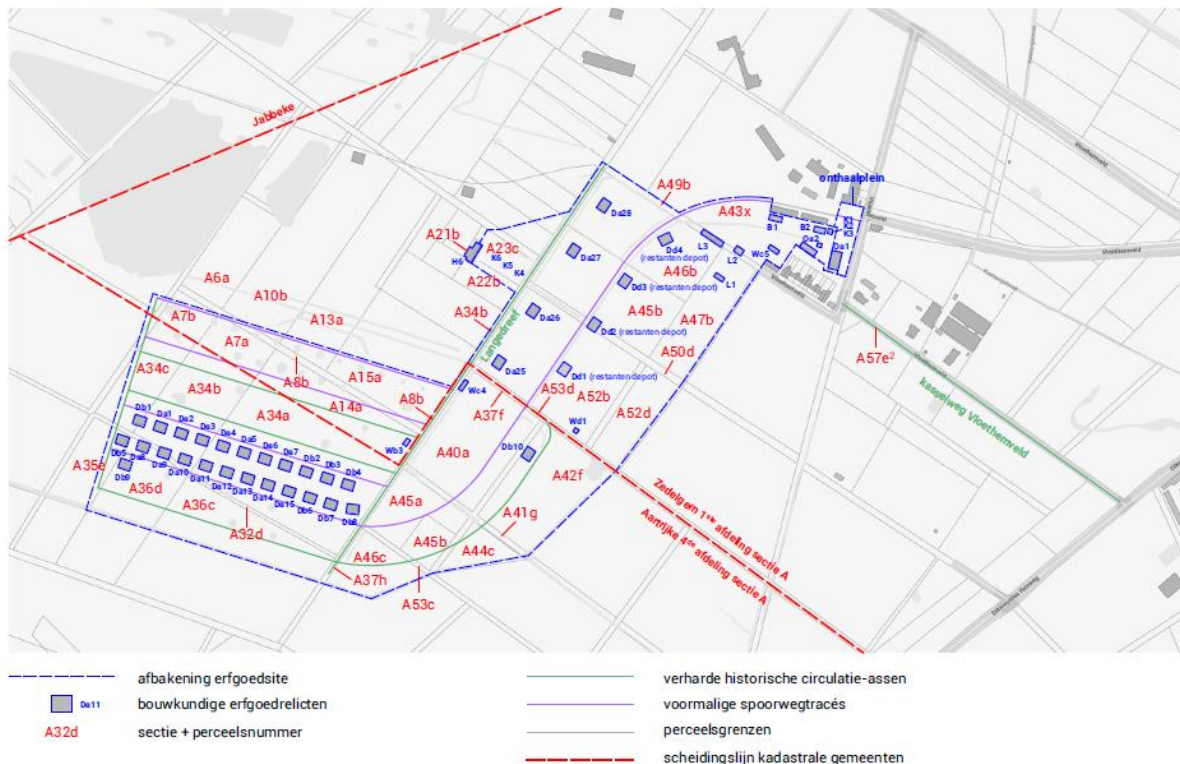
- Wat betreft de militaire geschiedenis gaat het om de oorsprong van het gebruik als militair domein en dit vanaf WO I tot het moment waarop het Belgisch leger het terrein verliet. Belangrijke mijlpalen hierin zijn de inrichting als Belgisch munitiedepot en de inrichting als POW-camp door de geallieerden op het einde van WO II.
- Vanuit het landschappelijk kader kan er gefocust worden op het gebied als ontginningszone van het historische heidegebied (hoeve Bocca) en de ontwikkeling als boszone doorheen de geschiedenis.
- Tenslotte kunnen ook de ontwikkeling als landbouwgebied met de diverse historische hoeses en de huidige ontwikkeling als natuurgebied als interessante invalshoeken worden geduid.

### 3. Korte beschrijving van de site met de erfgoedwaarden

De aanvraag tot erkenning als open erfgoed slaat op het Kamp Vloethemveld (zie figuur 2 en 3, als gedeelte van het afgesloten voormalige militaire gebied), op de toegangswegen naar deze erfgoedzone: de Vloethemveldzate en de kasseiweg Vloethemveld en op de zone rond het militair oefenterrein –de atletiek- en hindernispiste.

Het Kamp omvat zowel diverse militaire erfgoedobjecten zoals het onthaalgebouw, de groene houten barakken, de depots, de kunstwerken van krijsgévangenen, wachtlokalen, lichte constructies als de paden & dreven.

Plattegrond erfacht - erfgoedrelicten Vloethemveld



Figuur 4: Plattegrond met erfgoedrelicten in erfacht



Onthaalgebouw (Oa1)

Het onthaalgebouw, genaamd Kamphuis, werd gebouwd tijdens de fase 1 van het interbellum en deed oorspronkelijk dienst als kantine en bar voor niet-onderofficieren .

Het is volledig gerestaureerd en wordt ingericht als onthaalplek voor de bezoeker, als startbasis voor een bezoek aan Vloethemveld. Het is tevens de thuisbasis van de Vloethemveld vzw die het onthaal in handen neemt.



*Groene houten barakken (B1 en B2)*

De groene houten barakken werden gebouwd kort na 1952 en werden gebruikt als technisch bureel door het Belgische leger. De groene barakken bevinden zich naast het onthaalgebouw en worden op termijn ingericht als filmzaal, belevingsruimte en tijdelijke expositieruimte.



*Depots (Da ...,Db...,Dc...,)*

De verschillende types depots deden dienst als munitiedepot voor de opslag van allerlei munitie. In de periode 1945-1946 deden ze dienst als slaapbarakken voor de krijgsgevangenen van het POW kamp.

Enkele depots langs de wandelroute in Kamp Vloethemveld zijn toegankelijk voor bezoekers. Wandvullende beelden in deze barakken zullen duiding geven over het militaire gebruik van de depots en over het gebruik als slaappleaats voor krijgsgevangenen. Bij twee depots zijn nog muurtekeningen aanwezig, waarvan de conservatie op de planning staat. Tevens is het de bedoeling om beide depots met elkaar te verbinden.





*Wachtklokken (Wb3, Wc4, Wd1)*

Diverse wachtklokken uit baksteen, beton of hout zijn gebouwd tijdens het interbellum door het Belgische leger. Elk gebouw krijgt een functie in het kader van de publieke openstelling (educatieve functie).

*Kunstwerken (Wa ..., Wb..., Wc...,)*



*K1 bas-reliëf met landschap + hoog-reliëf met de voorstelling van Sint-Joris en de draak*





*K2 beeld de Marianne      K3 inkomplaat POW kamp 2226*

Binnen het voormalig militair domein bevinden zich verschillende kunstwerken die dateren uit de periode van het P.O.W. Camp (1944-1946). Deze unieke relictten werden vervaardigd door de krijgsgevangenen, die naast de verplichte arbeid niet veel om handen hadden. Sommigen onder hen maakten heel wat kunstwerken met afval en recuperatiemateriaal.

- K1 bas-reliëf met landschap + hoog-reliëf met de voorstelling van Sint-Joris en de draak
- K2 beeld de Marianne
- K3 inkomplaat POW kamp 2226

Onder de luifel nabij het onthaalgebouw kregen kunstwerken K1, K2 en K3 een prominente plaats. Iedere bezoeker en passant kan even proeven van de overgebleven kunst in het gebied. De conservatie van de andere kunstwerken en verplaatsing in een munitiedepot langs de wandelroute staan op de planning. Een overzicht van alle kunstwerken uit de periode van het POW-camp is te vinden in bijlage 2 'Kunst in Vloethemveld' (pagina 3-5)

### *Bocca*

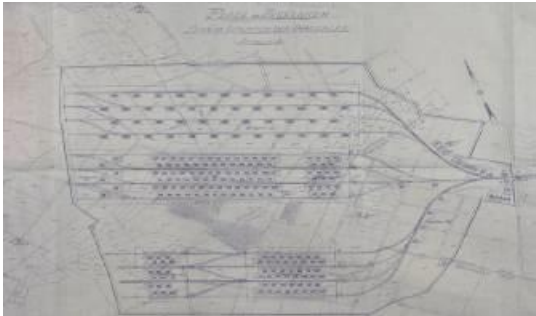
De 'Ferme Bocca' ligt midden in het gebied en speelde er een belangrijke rol in de geschiedenis. Deze hoeve wordt ingericht als infopunt waarin het internationale verhaal van Vloethemveld wordt geduid (zowel qua rol in de periode van het krijgsgevangenkamp als wat natuur betreft). Het wordt tevens de toegangspoort naar het stiltegebied en tot slot een serene plek waar aandacht kan zijn om Vloethemveld op de kaart te zetten als herinneringskamp-plek voor vredeseducatie.



*Ontwerp Bocca*

*Landschapsrelicten: spoorlijntrajecten, dreefstructuren paden en dreven en kasseiweg*

In het Vloethemveld kwamen vroeger treinen aan die de munitie naar of van de site vervoerden. Het uitgebouwde spoorwegnetwerk was dus cruciaal in het beheer van de site als munitiedepot.

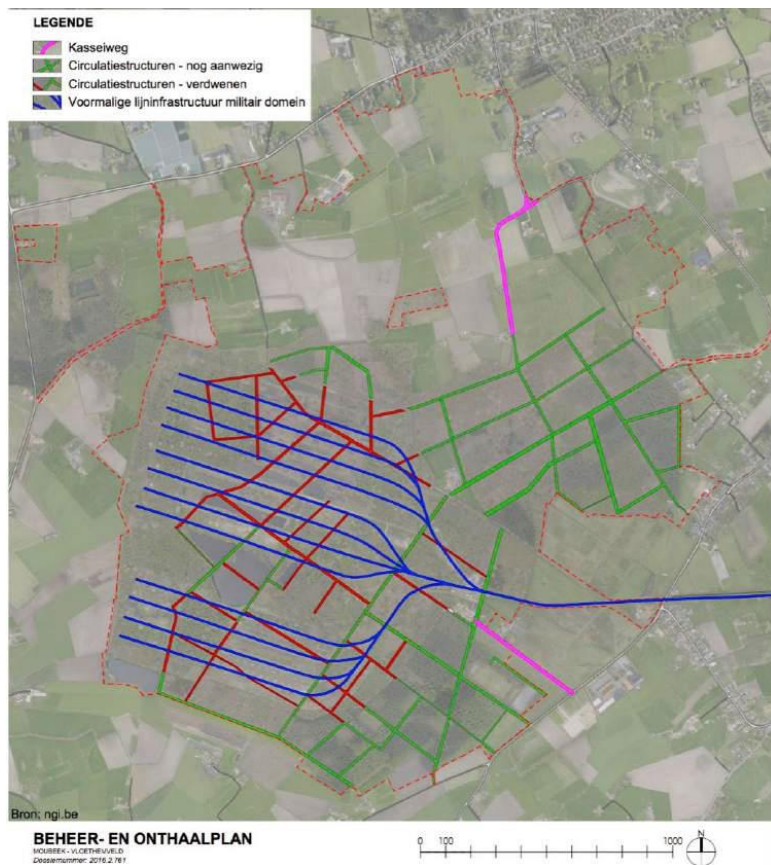


Vandaag zijn alle getuigenissen van deze spoortracés verdwenen maar in de padenstructuur vinden we nog de vorm terug van deze oude spoorlijnen. Via inventieve markeringen willen we deze spoorlijntrajecten zichtbaar maken als leidraad voor de individuele bezoekers.



Binnen het voormalig militair domein Vloethemveld zijn verschillende markante dreven aanwezig met niet-inheemse canadapopulieren. Het gaat hier om dreven die de voormalige spoorlijnen begeleidden. Op enkele plaatsen in het Kamp Vloethemveld is deze dreefstructuur nog zichtbaar in het landschap. De dreven ontstonden langs de oude brandgangen en vormen samen met de nog bestaande paden een belangrijk structuurbepalend element in het voormalig militair domein.





*Figuur 5: Plan met aanduiding van de diverse lijnstructuren in het Kamp Vloethemveld nl. spoorwegtracé (blauwe aanduiding), kasseiweg Vloethemstraat (paarse aanduiding) en padenstructuur uit de ontginningsperiode (groene aanduiding)*



## 4. Criteria open erfgoed

Door het erfgoed open te stellen krijgt de bezoeker een inzicht in de erfgoedwaarden.

- Het onthaalgebouw Kamphuis is de centrale info- en ontmoetingsplek voor de bezoeker in Vloethemveld. In dit gebouw maak je kennis met de erfgoed- en natuurwaarden in het gebied. Een tijdslijn schetst de geschiedenis en de context van Vloethemveld vanaf de prehistorie tot de toekomstplannen. De verhaallijnen militaire geschiedenis en ontwikkeling van het cultuurlandschap worden er weergegeven. Bij deze tijdslijn worden specifieke voorwerpen (zoals metaaldetectievondsten) tentoongesteld. Foto's en ander visueel materiaal met een bondige toelichting, filmpjes over het gebied en het erfgoed, kaartmateriaal met de situering van het gebied in een ruimere context tov andere POW- kampen, dragen ertoe bij dat de bezoeker zich een beeld kan vormen van de evolutie van het Vloethemveld in de loop der tijden. Tot slot, kan de bezoeker via een touchscreen oa de digitale gids en een link naar de omliggende erfgoed- en natuurgebieden raadplegen.
- Een enthousiaste gidsenpool staat klaar om de bezoeker in het gebied op sleeptouw te nemen en meer uitleg te geven over het uitzonderlijke erfgoed in het Kamp Vloethemveld en over de Europese beschermde en unieke natuur in het gebied. De gidsen werden hiertoe speciaal opgeleid. Via geregelde vorming en netwerking wordt hun kennis verrijkt. Jaarlijks worden de gidsen op de nieuwjaarsbijeenkomst uitgenodigd om nieuwe inzichten over Vloethemveld mee te krijgen, de laatste evoluties van het project te vernemen, om van gedachten te wisselen en ervaringen te delen. Daarnaast komt de gidsenpool op eigen initiatief maandelijks samen om te 'curieuzeneuzen' in Vloethemveld. Vaak wordt een kenner van het gebied, ofwel op natuur of op erfgoedvlak uitgenodigd. Van deze 'exploraties' wordt telkens verslag gemaakt, zodat ook de afwezige gidsen zich kunnen informeren. Tot slot wordt vanuit de stuurgroep vorming aangeboden aan de gidsen. Dit jaar staat een bezoek aan het For Freedom Museum en het Zwin op het programma, maar door corona wordt het wat uitgesteld. Zo leren de gidsen voortdurend bij.
- Ter ondersteuning van een gidsbeurt in het Kamp heeft de Vloethemveld vzw 2 barakken ingericht. Eén met foto's van het leven in het POW-Kamp en met een tekeningenreeks gemaakt door een krijgsgevangene over 'een dag in het POW-Kamp', één met panelen van een vroegere tentoonstelling over het POW-camp met veel beeldmateriaal. Op termijn zullen wandvullende foto's in de barakken de sfeer weergeven. Men kan in de barakken ervaren en voelen hoe de krijgsgevangenen met 120 personen in één grote ruimte leefden.
- Met de oprichting van het historisch wetenschappelijk comité wil de stuurgroep Vloethemveld de betrokkenheid rond het historisch onderzoek in Vloethemveld vergroten, een netwerk van experts uitbouwen als klankbord en daarbij het Vloethemveld bij hen kenbaar maken om wetenschappelijk onderzoek te stimuleren. Dit vanuit de noodzaak aan een wetenschappelijk onderbouwd, neutraal en goed gestoffeerd verhaal van de geschiedenis -met inbegrip van het moeilijke verleden uit de periode rond WO II- van Vloethemveld te presenteren aan het publiek. En deze geladen geschiedenis zo een plaats te geven in het verleden van het Vloethemveld, Jabbeke en Zedelgem, Vlaanderen, België en Europa.

Het betreft een begeleidingscomité en netwerk waaraan iedereen die opzoekingswerk doet bepaalde elementen kan laten nakijken en voorleggen bij vragen, die fungeert als objectieve raadgever, die nieuwe elementen kan aanbrengen over het Vloethemveld vanuit hun expertise, die studenten kan begeleiden/sturen bij onderzoeksvragen via eindwerken. Toonaangevende experts hebben hun medewerking toegezegd: vertegenwoordigers van de vakgroepen

geschiedenis en archeologie van de Ugent, War heritage Institute, vertegenwoordigers van ULB en VUB, Onroerend Erfgoed, UC Louvain, Raakvlak, Koninklijke Militaire School, Raversyde, Memoriaal Breendonk, lokale historische experts en heemkundige kringen.

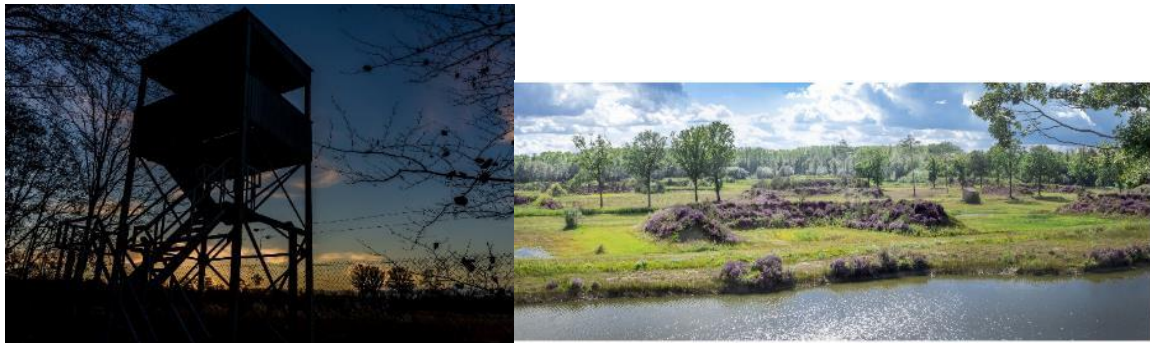
De eerste bijeenkomst wordt eind 2020 ingepland. (zie ook bijlage 1: Historisch-wetenschappelijk comité Vloethemveld)

- Een dynamische werkgroep educatie Vloethemveld vzw werkte al een volledig programma uit om klassen te ontvangen. De leerlingen maken kennis met de geschiedenis van het Vloethemveld via beeldmateriaal, teksten en poëzie en een begeleide wandeling in het Kamp Vloethemveld. Er is een programma aangepast aan de derde graad van de lagere school, eerste, tweede en derde graad van het middelbaar. Het programma van het middelbaar is hoofdzakelijk op het militaire erfgoed gericht en meer specifiek op de geschiedenis van het POW kamp. De middelbare scholen en de lagere scholen in de ruime omgeving werden hiervan op de hoogte gebracht. De try-out voor het lager onderwijs is gepland tijdens de Week van het Bos van 11 tot 18 oktober 2020. Omwille van de corona is de try-out voor de middelbare scholen uitgesteld.
- Iedere bezoeker en passant kan even proeven van de overgebleven kunst in het gebied. Onder de luifel nabij het onthaalgebouw kregen enkele kunstwerken -vervaardigd door de krijgsgevangenen- een prominente plaats. Ook binnen het Kampgebied vallen nog andere kunstwerken te bewonderen. De kunstwerken geven blijk van grote weerbaarheid van deze kunstenaars in gevangenschap.
- In het voorjaar van 2020 werden tien silhouetten geplaatst tussen de groene barakken nabij het onthaalgebouw in het kader van het Creative Europe project Atlantikwall als herinnering aan de duizenden militairen en krijgsgevangenen die hier verbleven.



De silhouetten in cortenstaal weerspiegelen het individu en de verscheidenheid van betrokken mensen in de geschiedenis van Vloethemveld (militairen, krijgsgevangenen, bewakers, ...), mensen uit verschillende landen. Het cortenstaal verwijst naar het staal dat gebruikt werd voor de ondersteuning van gebouwen en spoorlijnen in Vloethemveld. Met het project willen we een bijdrage leveren aan de bewustwording over de persoonlijke impact van oorlogen op mensen en door herinnering de hoop op vrede uitdrukken. Zo willen we die geladen geschiedenis stap voor stap een plaats geven in het verleden van Zedelgem en Jabbeke.

- In de nota 'Kunst in Vloethemveld' in Vloethemveld wordt de visie van de partners Vloethemveld voor een projectmatige, doordachte en gefaseerde aanpak van het aspect kunst in het natuur- en erfgoedgebied Vloethemveld haarfijn en gedetailleerd uit de doeken gedaan. (bijlage 2) Hierbij vertrekken we vanuit het uitgangspunt dat de realisaties versterkend werken voor de natuur en het erfgoed (door bvb. geleiden van bezoekers; verwondering voor de natuur en erfgoed in Vloethemveld op te wekken; stimuleren om mee te werken aan de zorg voor de natuur en het erfgoed.  
Een voorbeeld is de voormalige militaire sportzone die in 2020(-2021) ingericht wordt tot speelbos en stiltekamer. Hier is het de bedoeling om met landart speelse elementen in de zone te gaan integreren eens het speelbos voldoende robuust is (5 jaar -> 2026) waarbij kan gerefereerd worden naar de voormalige tentenkampen. Hier is ruimte voor kleinschalige landart als teaser voor kunstactiviteiten in Kamp Vloethemveld. Er wordt vooral in de richting van subtiele wilgenkunst gedacht. In het speelbos wordt de stijl van de bestaande speelzone doorgetrokken qua speelelementen.
- In het publiek toegankelijk gedeelte prijken 2 robuuste uitkijktorens: de Waterhut en de Heidehut, met prachtig uitzicht over het erfgoed- en natuurgebied en met duiding van de erfgoed- en natuurwaarden die er te zien zijn.



*Heidetoren met zicht op het typische heidelandschap met de merlons*



*Fotobeeld in de Heidetoren die de evolutie van het landschap schetst*



*Waterhut met zicht op de grote waterpartij*



- De bezoeker kan op eigen houtje Vloethemveld exploreren of zijn bezoek aan Vloethemveld voorbereiden aan de hand van de digitale gids 'Vloethemveld, verborgen parel'. De digitale gids bevat belicht zowel het erfgoed- als het natuurlijk van Vloethemveld. De digitale gids is via de bookshop van Apple gratis te downloaden.
- Toekomstplannen
  - De werkgroep educatie werkt verder een modulair interdisciplinair programma uit waarbij de scholen zelf de modules tot een (halve) dag vullend programma kunnen samenstellen.
  - Een bezoekersgids in meerdere talen (Nederlands, Frans, Duits, Engels, Lets) als leidraad om het Kamphuis te bezoeken en als naslagwerk.
  - De aanleg van het onthaalplein aan het Kamphuis dat het kloppend hart van Vloethemveld wordt. (voorzien 2022) met een artistieke treinwagon in cortenstaal (filmpje ontwerp in bijlage 2a)
  - De stapsgewijze renovatie van de groene barakken nabij het onthaalgebouw met de inrichting als filmzaal, belevingsruimte en tijdelijke expositieruimte.
  - De herinrichting van de militaire sportzone tot een speelbos en stiltekamer (2020-2021)
  - De heraanleg van de Vloethemveldzate met een tweesporenpad. De bezoeker zal via de Vloethemveldzate een impressie hebben van hoe de krijgsgevangenen vanuit het station van Zedelgem per trein en of te voet in het kamp toekwamen.

De openstelling richt zich op minstens twee verschillende doelgroepen.

Bij de ontsluiting van het Vloethemveld richten we ons op de volgende doelgroepen:

- Lokaal (10 km of minder)
  - Omwonenden uit de gemeenten Jabbeke en Zedelgem.  
Benadering:
    - ° inwoners worden via de gemeentelijke website ([www.zedelgem.be/Vloethemveld](http://www.zedelgem.be/Vloethemveld)), het Zedelgem-magazine en de sociale media als eerste geïnformeerd over gidsbeurten tijdens open monumentendag, erfgoeddag, week van het bos etc. Tweemaal op het jaar wordt i.s.m. Vormingplus een gidsbeurt uitsluitend voor deze doelgroep aangeboden (<https://www.vormingplus-brugge.be/vloethemveld>).
    - ° de lokale figuren met een prominente rol in de geschiedenis van Vloethemveld en het ontstaan van de plaatselijke gemeenten worden op de tijdslijn in het Kamphuis weergegeven.
    - ° plaatselijke kunstenaars krijgen de kans om mee te werken aan de verdere uitbouw van de site. Zo realiseerde Andy Verschoote uit Zedelgem de installatie met de 10 silhouetten in cortenstaal, die het onthaalplein sieren.
    - ° lokale historici (streekbewoners die actief historisch onderzoek uitvoeren over het gebied) worden uitgenodigd om een trekkende rol in het historisch wetenschappelijk comité Vloethemveld op te nemen. Op deze manier wordt het comité getrokken door plaatselijke kenners en kan de inhoudelijke dialoog met de historische experts optimaal verlopen. Dit waarborgt een gestructureerde wisselwerking tussen de actieve lokale historici en professionele historici.

° er wordt werk gemaakt van participatieve betrokkenheid van de lokale bevolking en bewoners door de oprichting van de Vloethemveld vzw, het organiseren van vormingen voor vrijwilligers, organiseren van bewonersvergaderingen.

- Regionaal/ bovenlokaal (10-30 km)

- Recreanten (wandelaars individueel of in groep, fietsers, MTB, ruiters, lopers)
- Stiltezoekers
- Scholen en jeugdbewegingen (natuureducatie en natuurbeleving)
- Gezinnen in diverse samenstellingen (ouders met kinderen, nieuw-samengestelde gezinnen, grootouders met kinderen, ...)
- Kunstenaars/ kunstpubliek

Benadering: Via de kanalen van Westtoer, Natuur en Bos, gemeente Zedelgem en Jabbeke worden recreanten, stiltezoekers en gezinnen aangemoedigd om het Vloethemveld te bezoeken. Vloethemveld ligt op het eindpunt van de Vloethemveldzate en op de fietsknooppuntenroute. Een natuurlooppad en verschillende bewegwijzerde wandelingen in en rond het domein lokken vele sportievelingen, erfgoed- en natuurliefhebbers. De 2 uitkijktorens, Heidehut en Waterhut, met prachtig uitzicht over het erfgoed- en natuurgebied zijn publiekstrekkingen.



Zicht vanop de Heidetoren op het typische heidelandschap



Waterhut met zicht op de grote waterpartij

Via een aanbod van educatieve programma's voor de verschillende graden in het lager en middelbaar onderwijs worden de scholen aangemoedigd om Vloethemveld op de agenda te plaatsen. De scholen in de wijde omgeving werden recent aangeschreven door de werkgroep educatie. In de week van het Bos van 11 tot 18 oktober worden de try-outs voor de plaatselijke lagere scholen gepland.

- Bovenregionaal (30 km of verder):

- Erfgoedgeïnteresseerden (oorlogstoerisme, militair erfgoed ) => via lidmaatschap bij Herita en Faro zijn mogelijkheden om het militair erfgoed te promoten

- Natuurliefhebbers (vogelspotters, plantkundigen, insecten...) => via Natuurpunt en het aanbieden van 8 gidsbeurten per jaar in het stiltegebied aan natuurverenigingen.
- Internationaal: Balten (Letten, Esten, Litouwers), Duitsers, Britten...  
Dankzij een uitgebreid netwerk van enkele pioniers trekt de site de aandacht van internationale bezoekers. De VLM liet in het samenwerkingsprotocol met Letland een clause opnemen omtrent de samenwerking in het kader van Vloethemveld. Met het Museum in Riga zijn nauwe contacten. Dit resulteerde in het oprichten van een Brivibaplein in Zedelgem met een kunstwerk van een Letse kunstenaar, de bijenkorf.  
Vloethemveld is via de VLM betrokken in het Creative Europe project Atlantikwall. In dat kader werden in het voorjaar van 2020 tien silhouetten geplaatst tussen de groene barakken nabij het onthaalgebouw.

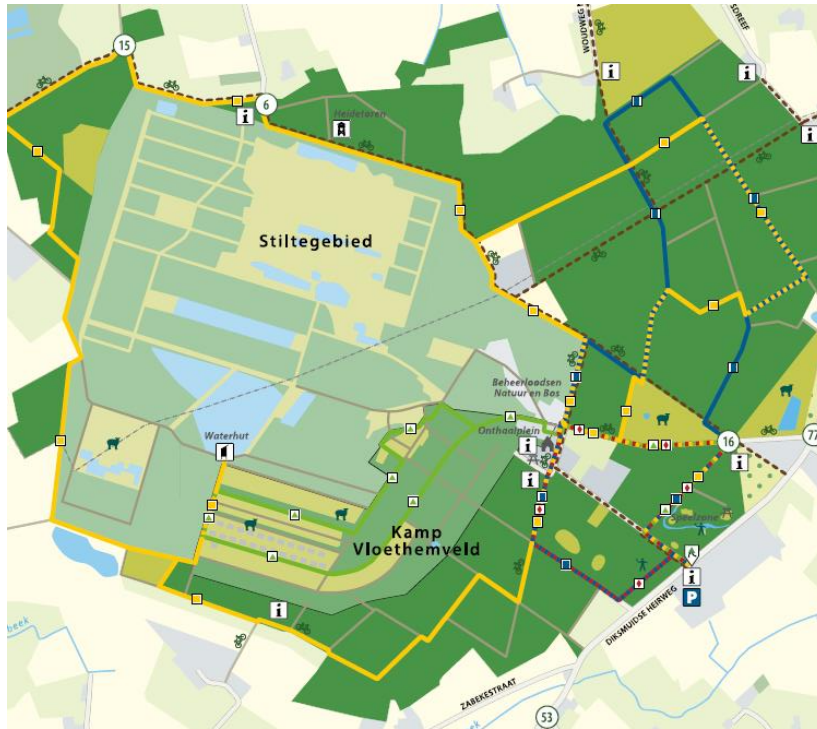
De openstelling is inspirerend voor Vlaanderen of een ruimer gebied op vlak van:

a) de manier waarop en de frequentie waarmee de locatie wordt opengesteld en de keuzes die daarbij worden gemaakt.

- We richten het onthaal van dit gebied zo in dat de bezoekers het gebied zowel individueel als in groep kunnen bezoeken (klasverband, familiaal of gezinsverband, ... ). Sommige delen zijn enkel in groep en onder begeleiding van een gids toegankelijk. Zo is het Kamp Vloethemveld enkel onder begeleiding van een gids toegankelijk via een groepsreservatie of via aansluiting op een gidsbeurt op een vast tijdstip tijdens de opening van het Kamphuis. Het Stiltegebied is uitzonderlijk toegankelijk buiten het broedseizoen voor natuurgerichte verenigingen onder begeleiding van een gids (maakt geen deel uit van aanvraag open erfgoed, maakt ook geen deel uit van de erfpachtovereenkomst).

De bossen rond het militair domein en het speelbos zijn vrij toegankelijk voor de individuele bezoeker tussen zonsopgang en zonsondergang. Ze lenen zich perfect voor een natuurwandeling. Via een robuuste uitkijktoren de 'heidetoren' kijk je uit op dit militair domein met bijzondere oorlogsgeschiedenis en prachtige natuur. Vanuit de Waterhut kun je zeldzame vogels spotten op de vijver. Daarnaast zijn er veel verrassende plekjes om te ontdekken in het toegankelijke gedeelte. Voor verder detail verwijzen we naar de folder in bijlage 3 of via de link [https://www.natuurenbos.be/sites/default/files/folder\\_vloethemveld\\_0.pdf](https://www.natuurenbos.be/sites/default/files/folder_vloethemveld_0.pdf)





- Het onthaalgebouw 't Kamphuis is de centrale info- en ontmoetingsplek voor de bezoeker in Vloethemveld. De bezoeker wordt meegenomen in een eerste kennismaking met het gebied en haar natuur- en erfgoedwaarden. Dit gebeurt o.a. aan de hand van een tijdslijn met de volledige context van Vloethemveld, het tentoonstellen van specifieke voorwerpen die gekoppeld zijn aan gebeurtenissen op de tijdslijn, veel visueel materiaal met een bondige toelichting. Ook filmmateriaal over het gebied en het erfgoed, kaartmateriaal met situering van het gebied t.o.v. van andere POW-kampen en Natura 2000 gebieden zijn voorzien. En tot slot, een touchscreen met o.a. de digitale gids en een link naar de omliggende erfgoed- en natuurgebieden. In het onthaalgebouw kunnen ook kleine tijdelijke tentoonstellingen plaatsvinden en is er een afgescheiden ruimte waar bv. een naslagwerk kan geraadpleegd worden. Tevens zijn tafels en stoelen, een groot flatscreen voorzien voor lezingen, opleidingen, presentaties die verband houden met Vloethemveld. Het organiseren van een erfgoedcafé behoort tot de mogelijkheden.
- De openingsuren van het onthaalgebouw 't Kamphuis (vanaf 2021)
  - Van 1 mei en tot 1 oktober (21 weken)
    - zaterdag en zondag: 13h00-18h00 (5 uur/dag = totaal 42 dagen => 210 uur)
    - extra tijdens het zomerverlof (8 weken): woensdag en vrijdag: 13h00-18h00 (5 uur/dag = totaal 16 dagen of 80 uur)
  - Tijdens de paas- en de herfstvakantie
    - zaterdag en zondag: 13h00-17h00 (4 uur/dag = totaal 10 dagen => 40 uur)
 In totaliteit gaat het dus om 330 uur per jaar, verspreid over 68 dagen openstelling.
- Een enthousiaste gidsenpool van 25 gemotiveerde en opgeleide gidsen staat klaar om de bezoeker in het gebied op sleeptouw te nemen en meer uitleg te geven over het uitzonderlijke erfgoed in het Kamp Vloethemveld en over de Europese beschermde en unieke natuur in het gebied.  
 In 2018 werd samen met de partners, pioniers, experts en CVO Spermalie, een specifieke gidsenopleiding ontwikkeld om gidsen met kennis van zaken de bezoeker op sleeptouw te

nemen in het gebied. De opleiding behandelde volgende aspecten: Landschap en landschapsgeschiedenis, cultuur en erfgoed, natuur, relatie cultuur en natuur en last but not least: gidsenvaardigheden. De interesse voor de opleiding was dubbel zo groot als het aanbod. Uiteindelijk staan 25 enthousiaste gidsen klaar om de bezoeker een unieke beleving van het gebied mee te geven.

De verdere vorming van de gidsen is een belangrijk punt binnen het samenwerkingsverband. Jaarlijks worden de gidsen op de nieuwjaarsbijeenkomst uitgenodigd om nieuwe inzichten over Vloethemveld mee te krijgen, de laatste evoluties van het project te vernemen, om van gedachten te wisselen en ervaringen te delen. Bovendien komt de gidsenpool op eigen initiatief maandelijks samen om te 'curieuzeneuzen' in Vloethemveld. Vaak wordt een kenner van het gebied, ofwel op natuur of op erfgoedvlak uitgenodigd. Van iedere curieuzeneuzen-bijeenkomst wordt een uitvoerig verslag gemaakt, zodat ook de afwezige gidsen de informatie krijgen. Tot slot wordt vanuit de stuurgroep vorming aangeboden aan de gidsen. Dit jaar staat een bezoek aan het For Freedom Museum en het Zwin op het programma, maar door corona wordt het wat uitgesteld. Zo leren de gidsen voortdurend bij.

- De gidsbeurten worden momenteel het ganse jaar door op reservatie voor groepen georganiseerd. Bij reservatie van de groep wordt gepolst naar hun interessesfeer en verwachtingen. Vervolgens wordt een gids gevraagd die best in aanmerking komt om in te spelen op de interesses en verwachtingen.
- Binnenkort zullen ook individuele bezoekers kunnen aansluiten op een gidsbeurt op een vast tijdstip tijdens de openingsuren van het kamphuis.
- De bezoeker kan op eigen houtje Vloethemveld exploreren of zijn bezoek aan Vloethemveld voorbereiden aan de hand van de digitale gids 'Vloethemveld, verborgen parel'. De digitale gids zal ook raadpleegbaar zijn in het Kamphuis. De digitale gids is via de bookshop van Apple gratis te downloaden.
- Momenteel wordt door een werkgroep met gedreven vrijwillige auteurs hard gewerkt aan een rijk geïllustreerd publicatie over Vloethemveld, waarbij zowel het luik erfgoed als natuur aan bod zal komen en in het Kamphuis zal aangeboden worden. Het zal een mooi naslagwerk zijn of bron ter voorbereiding van een bezoek aan het gebied. (eind 2021)
- De algemene informatie over Vloethemveld is beschikbaar op de websites van Natuur en Bos, VLM, de gemeente Zedelgem en Jabbeke en op de facebookpagina van Vloethemveld. De websites bevatten uitvoerige informatie en de mogelijkheid bestaat om een folder met kaart van Vloethemveld te downloaden. De bezoeker vindt er ook een link om de digitale gids 'Vloethemveld, verborgen parel' te raadplegen. Daarnaast ontwikkelt de kersverse Vloethemveld vzw momenteel een website naar de bezoekers toe met oa openingsuren, reservatie gidsbeurten, algemene informatie.

b) [de wijze van beheer van de site, inclusief de publiekswerking.](#)

In uitvoering van beheer-, onthaal- en ontsluitingsplan voor het Vloethemveld sloten de partners Natuur en Bos, VLM en de gemeenten Zedelgem en Jabbeke een samenwerkingsovereenkomst af. Dit in functie van het onthaal, de publiekswerking en het beheer van het erfgoed. De organisatie is als volgt opgevat:

- Het overkoepelende overlegorgaan binnen het samenwerkingsverband is de Stuurgroep Vloethemveld. Dit vormt het formele overlegorgaan, dat toeziet enerzijds op de coördinatie van de publiekswerking en het onthaal van het Vloethemveld, en anderzijds op het beheer van het bouwkundig erfgoed in Kamp Vloethemveld. De stuurgroep implementeert, faciliteert en verspreidt daarvoor het gedachtegoed van het beheer- en onthaalplan van het Vloethemveld.

- De stuurgroep staat in voor de dagdagelijkse onderlinge samenwerking en gezamenlijke exploitatie van het natuurdomein Vloethemveld. De stuurgroep staat ook in voor eventuele partnerships met externen binnen het Vloethemveld.
- Voor het beheer van de erfgoedelementen in het Kamp Vloethemveld is een erfpachtovereenkomst tussen Natuur en Bos en de gemeente Zedelgem afgesloten waarbij het beheer van de bouwkundige elementen, de kunstwerken, de historische wegen, de paden en dreven in Kamp Vloethemveld overgedragen wordt naar de gemeente Zedelgem. Het beheer van de watergebonden structuren, functionele merlons, bos- en heidepercelen blijft in handen van Natuur en Bos.
- Voor de publiekswerking & het onthaal van het natuurdomein, de exploitatie van het 'Kamp Vloethemveld & het onthaalgebouw Kamphuis werd een permanent partnership met de gemeenten Jabbeke en Zedelgem afgesloten en een projectmatig partnership binnen het landinrichtingsproject MoubEEK-Vloethemveld, fase1 met de Vlaamse Landmaatschappij in functie van de realisatie van het onthaalplan en investeringsprogramma.

Om de verder organisatie van de samenwerking in functie van het onthaal en de publiekswerking te structureren werden een interlokale vereniging opgericht tussen beide gemeenten en een vzw 'Vloethemveld vzw' die betrokkenheid van de gidsen en vrijwilligers een plaats geven en structureren binnen het samenwerkingsverband.

De Vloethemveld vzw stelt zich tot doel: het behoud en het delen met anderen van de bijzondere kwaliteiten van het Vloethemveld en het stimuleren van ontmoetingen in het unieke kader van deze natuur- en erfgoedparel i.s.m. met de Vlaamse – en lokale overheden.

De concrete activiteiten waarmee de vzw haar doelstellingen verwezenlijkt, zijn onder meer:

- het verzorgen van de educatieve werking omtrent erfgoed en natuur;
- ervoor zorgen dat de bezoeker goed onthaald wordt;
- het organiseren van en meewerken aan activiteiten en evenementen voor uiteenlopende doelgroepen;
- het publiceren of meewerken aan publicaties met betrekking tot het gebied;
- het werven van fondsen voor de verdere uitbouw van de site;

De interlokale vereniging stelde een coördinator aan als facilitator binnen het organisatiemodel.





Vloethemveld ligt op de fietsknooppuntenroute en aan het begin van de Vloethemveldzate (een fietspad op de oude spoorlijn van Vloethemveld naar het station van Zedelgem). Momenteel wordt gewerkt aan het verkeersveilig maken van de Diksmuidse Heirweg met de aanleg van een dubbelrichtingsfietspad van de kern van Zedelgem tot Aartrijke. Een fietsenstalling is voorzien bij de aanleg van een speelbos op de oude atletiek- en hindernissenpiste.

De bezoeker die met de wagen of autocar komt, kan zijn voertuig parkeren op de nieuwe parking van het Provinciaal Opleidingsinstituut voor Veiligheidsdiensten net over Vloethemveld. Op de onthaalparking is een infobord van het gebied voorzien. Een oversteek op de Diksmuids Heirweg laat de bezoekers Vloethemveld op een veilige manier bereiken. Naast een toegangspoort en parking in Zedelgem, zijn die ook voorzien aan de zijde van Jabbeke.

De bezoekers worden tijdens de openingsuren in het Kamphuis warm onthaald door vrijwilligers met een hart voor Vloethemveld. Er is een onthaalbalie voorzien die tijdens de openingsuren bemand wordt. In het kamphuis is een inforek voorzien met folders, voor de bezoekers of de toevallige passanten. Hij/zij kan er even proeven van het rijke aanbod van het gebied.

In het Kamphuis is het nodige sanitair voorzien. Via een buitendeur is een altijd toegankelijk toilet beschikbaar, dat aangepast is voor mensen met een fysieke beperking.

Er is geen cafetaria in het Kamphuis voorzien, gezien de ligging in dit uitzonderlijke natuurgebied. Wel kan de Vloethemveld vzw iets kleinschaligs en lokaal aanbieden zoals een tas koffie en een gebak, streekproducten. Ook dit hoort bij een 'warm' onthaal.

Buiten de openingsuren kan de bezoeker zich op de toegangspaden, het onthaalplein, de parking oriënteren via de infoborden.

De bezoeker aan het 'afgesloten' Kamp Vloethemveld kan enkel onder begeleiding van een gids een vast uitgestippeld parcours afleggen.

In het openbare bosgedeelte en rond het gebied zijn verschillende wandel-, loop en fietsparcours uitgestippeld en gemarkeerd die vrij kunnen geëxploreerd worden. Ook de digitale gids 'Vloethemveld, verborgen parel' heeft een wandelparcours in petto.

c) de netwerking en complementariteit met andere sites die erkend zijn als open erfgoed.

Vloethemveld maakt deel uit van verschillende netwerken die gericht zijn op het ontsluiten van het gebied. Het uitbouwen van een netwerk is een groeitraject.

- Westtoer – Brugse Ommeland

Het Vloethemveld, gelegen op grondgebied Zedelgem en Jabbeke, ligt pal in het Brugse Ommeland. Het Brugse Ommeland is één van de vijf toeristische regio's in West-Vlaanderen. De streekpromotie van het Brugse Ommeland wordt vrij intensief gevoerd.

In 2018 werd Vloethemveld mee opgenomen in de promotiecampagne de 'Tien mooiste landschappen van het Brugse ommeland', met een speciaal ontwikkelde fietsroute 'Oorlog en natuur in Vloethemveld' in de folder in bijlage 4 op pagina 16-17 of op volgende link <https://www.brugseommeland.be/nl/10landschappen>.

In 2019 organiseerde Westtoer voor de gastheren (horeca) uit het Brugse Ommeland een promotiebezoek aan Vloethemveld. Als aanspreekpunt voor hun gasten spelen gastheren immers een belangrijke rol als doorverwijzers naar het Vloethemveld.

In de zomer van 2020 is een campagne opgestart rond het thema 'De verborgen kant van het Brugse ommeland', waarbij Vloethemveld als één van de 18 verborgen plekjes in de kijker gesteld werd met gratis fietsroute, extra tips in de buurt, groepsbezoeken, etc.

<https://www.brugseommeland.be/nl/verborgen>

Vloethemveld ligt op de fietsknooppuntenroute (77 – 16 – 6 – 15) en op het begin of einde van de Vloethemveldzate, die door Westtoer beheerd en gepromoot worden. Tot slot is op de website van Westtoer een aparte link voorzien voor Vloethemveld:

<https://www.brugseommeland.be/nl/doen/vloethemveld>

- For Freedom Museum

Het private museum For Freedom uit Ramskapelle bij Knokke is gericht op WOII. In dit museum zijn stukken terug te vinden van het POW-kamp Vloethemveld.

Met het 'For freedom museum' uit Knokke-Ramskapelle werden al informele contacten gelegd. Een verdere samenwerking dient nog verder uitgewerkt worden, waarbij een bruikleen kan in overweging genomen worden.

- Letland

Dankzij een uitgebreid netwerk van enkele pioniers trekt de site de aandacht van internationale bezoekers. Vooral met Letland zijn de fundamenten voor een historische binding door één van de pioniers gelegd. Deze pionier ontvangt Letse bezoekers, die vaak een familieband hebben met een krijgsgevangene die in het POW kamp verbleven heeft. De Vlaamse Landmaatschappij heeft haar samenwerkingsprotocol met Letland een clausule laten opnemen omtrent de samenwerking in het kader van Vloethemveld. (zie bijlage 5). Met het Museum in Riga zijn nauwe contacten. Dit resulteerde in het oprichten van een Brivibaplein in Zedelgem met een kunstwerk van een Letse kunstenaar, de bijenkorf. (zie persartikel bijlage 6)

- Atlantikwall

Via het samenwerkingsverband van de VLM en Atlantikwall is Vloethemveld betrokken in het Creative Europe project Atlantikwall. Zo wordt Vloethemveld in het grote internationale netwerk rond de Atlantikwall opgenomen. In dat kader werden volgende acties ondernomen:

- In 2018 werd Vloethemveld betrokken in een internationaal uitwisselingsproject met secundaire scholen. Deze uitwisseling resulteerde in een film.
- In 2019 werd een wedstrijd georganiseerd om een passend kunstwerk op het onthaalplein in Vloethemveld te realiseren. In het voorjaar van 2020 tien silhouetten in cortenstaal geplaatst tussen de groene barakken nabij het onthaalgebouw. Deze silhouetten vertegenwoordigen de mensen die ooit in Vloethemveld geweest zijn: gevangenen, bewakers, ... De silhouetten in cortenstaal weerspiegelen het individu en de verscheidenheid van betrokken mensen in de geschiedenis van Vloethemveld (militairen, krijgsgevangenen, bewakers, ...), mensen uit verschillende landen. Het cortenstaal verwijst naar het staal dat gebruikt werd voor de ondersteuning van gebouwen en spoorlijnen in Vloethemveld.



- Herita  
Met Herita zijn al diverse verkennende gesprekken met Koen Jambon gevoerd om tot samenwerking in het Netwerk Open Monumenten te komen. De afspraak is om de partnerfiche aan Herita te bezorgen eens alle praktische details voor de officiële opening van het Kamphuis gekend zijn. De partnerfiche dient als basis om opgenomen te worden in haar Netwerk Open Monumenten. Bedoeling is om het partnerschap op te starten vóór de opening voor het publiek. Zo zal Herita in de voorbereidende fase af en toe een teaser in haar netwerk communiceren.  
Tijdens Open Monumenten Dag stelde Vloethemveld de voorbije jaren haar gesloten gebied geregeld open en kan steeds rekenen op een massale belangstelling.
- Raakvlak  
Gemeente Zedelgem heeft geen eigen archeologische dienst maar is sinds 2004 lid van Raakvlak, de Intergemeentelijke Dienst voor Archeologie in Brugge en Ommeland. In 2016 werd Raakvlak erkend als Intergemeentelijke Onroerend Erfgoed Dienst (IOED). De archeologische werking werd toen uitgebreid naar bouwkundig en landschappelijk erfgoed. In die hoedanigheid ondersteunt Raakvlak Zedelgem in zaken die met onroerend erfgoed te maken hebben, van beleid tot beheer en de uitvoering van diverse projecten. In het project Vloethemveld staat Raakvlak in voor de inventarisatie van de metaaldetectievondsten en voor het aanleveren van tekst en beeldmateriaal voor de tijdslijn en de selectie van de ten toon te stellen materialen in het onthaalgebouw. Raakvlak zal de vondsten op hun beeldbank publiceren en tevens meewerken aan de publicatie over Vloethemveld.
- Centrum voor Volwassenen Onderwijs Spermalie  
In 2018 werd samen met de partners, pioniers, experts en CVO Spermalie, een specifieke gidsopleiding ontwikkeld om gidsen met kennis van zaken de bezoeker op sleeptouw te nemen in het gebied.  
In het voorjaar van 2018 startte VLM i.s.m. CVO Spermalie een opleidingsmodule "rondleiden in de praktijk" specifiek gericht op het Vloethemveld.
- Provinciaal Opleidingsinstituut voor Veiligheidsdiensten (POV)  
Dankzij het partnership met het POV kan de nieuw aangelegde parking van het POV aan de overkant van Vloethemveld als parking voor de bezoekers van Vloethemveld dienen. De parking telt plaatsen voor personenvoertuigen en plaats voor twee autocars.
- Gelijkaardige natuur- en erfgoedprojecten in binnen- en buitenland  
Uit de benchmark van gelijkaardige projecten uit het beheer-en onthaalplan (zie bijlage 7) blijkt:
  - hoe uniek het domein in Vloethemveld in Vlaanderen is en over de gehele wereld
  - met welke (erfgoed)sites op internationaal vlak genetwerkt worden op het vlak van de verhaallijnen van het POW-kamp, het aspect kunst en de combinatie van militaire geschiedenis en natuur. Hier ligt nog een groot potentieel om Vloethemveld nog meer op de internationale kaart te zetten en verbindingen te leggen.

## Het erfgoed is integraal toegankelijk

- Het toegankelijkheidsadvies in het kader van de aanvraag Open erfgoed naar aanleiding van het plaatsbezoek op 8 oktober 2020 van Inter is in bijlage 8 toegevoegd.
- Een van de uitgangspunten binnen het samenwerkingsverband is het streven naar integrale toegankelijkheid.
- Aan het Kamphuis en dus vlak bij de ingang van Kamp Vloethemveld zijn een aantal parkeerplaatsen voorzien voor mensen met een beperking. In tegenstelling tot de andere bezoekers hoeft deze doelgroep niet te parkeren aan één van de twee toegangspoorten of parkings gelegen aan het POV (Zedelgem) of de 'Os en de Ezel' (Jabbeke).
- Bij restauratie en herinrichting worden alle publieke gebouwen toegankelijk gemaakt voor rolstoelgebruikers. Alle functionele publieke ruimten liggen immers op de gelijkvloerse verdieping, zowel in het onthaalgebouw als in de groene barakken. Waar nodig zal hiervoor een toegangshelling worden voorzien. In het Kamphuis werd een aangepaste sanitaire voorziening gerealiseerd.
- In het Kamp Vloethemveld worden de bestaande paden aangevuld met een nieuwe betonnen brede en vlakke randstrook waar mensen met een beperking zich vlot kunnen over verplaatsen. Dit randpad wordt voorzien over de volledige lengte van de publieke wandeling in het Kamp Vloethemveld en doet alle depots en constructies aan waar het inhoudelijk verhaal wordt geduid. Deze strook wordt duidelijk aangegeven in een andere kleur en wordt tevens gebruikt als leidraad voor het wandelparcours voor de individuele bezoekers. Op deze wijze zullen alle depots of nissenhutten voor het bredere publiek bereikbaar moeten zijn.

## 5. Beschrijving van de reeds gerealiseerde en nog te nemen maatregelen om in aanmerking te komen als open erfgoed

Sinds de terugtrekking van het Belgisch leger in 1995 en het beheer van Natuur en Bos vanaf 1999 wordt Vloethemveld reeds actief opengesteld voor het brede publiek. Vanaf de effectieve overname en aankoop van het gebied door Natuur en Bos in 2012 was de publieke openstelling ervan steeds de primaire doelstelling van de betrokken partners. Deze openstelling was telkens gericht op de diverse verhaallijnen en historiek van de plek Vloethemveld en diverse doelgroepen. Intussen werden reeds heel wat investeringen en activiteiten gerealiseerd en ontwikkeld om de publieke ontsluiting en toegankelijkheid van het Vloethemveld te realiseren.

### Beheersaspecten

- het landschappelijk beheer van het afgesloten oude militair gebied met inzet van schapen en via maai- en bosbeheer door Natuur en Bos (gerealiseerd);
- het uitbouwen van een depot met relict en objecten uit de periode van het POW-kamp door de gemeente Zedelgem (op de planning);

### Activiteiten

- het organiseren van diverse publieksgerichte activiteiten tijdens de Open Monumentendagen, de Erfgoeddagen, de Week van het Bos, enz...(gerealiseerd);
- het organiseren van diverse gidsbeurten in het afgesloten militair gebied en daarbuiten (gerealiseerd);
- het organiseren van diverse info-momenten en voordrachten voor het brede publiek (gerealiseerd);

- het realiseren van een thematische erfgoedtentoonstelling in 2012 (gerealiseerd);

#### **Erfgoedbeheer**

- het restaureren en herstellen van de historische militaire relictten in het gebied (zowel gebouwen als kunstwerken) door Natuur en Bos en de Vlaamse Landmaatschappij (grotendeels gerealiseerd);
- het restaureren en inrichten van een publiek onthaalgebouw (in uitvoering)
- het inrichten van twee onthaalpoorten nl. 'POV' (gerealiseerd) en 'Os en Ezel' (op de planning);

#### **Communicatie en participatie**

- het uitbouwen van een communicatienetwerk via Facebook, nieuwsbrieven en websites van Natuur en Bos en VLM ([www.facebook.com/vloethemveld](http://www.facebook.com/vloethemveld) )(gerealiseerd);
- het organiseren en uitwerken van een vrijwilligerswerking via de organisatie van netwerkcafé (gerealiseerd);
- het realiseren van een film die het verhaal van de site belicht (<https://youtu.be/tq2o8WHGa60>) (gerealiseerd);
- het opleiden van 30 gidsen in samenwerking met Spermalie in Brugge (gerealiseerd);
- het organiseren van diverse participatieve trajecten met bewoners, fans en betrokkenen (gerealiseerd);
- het maken van een documentaire rond het POW-kamp door de VRT i.k.v. de reeks 'Publiek geheim' ([www.youtube.com/watch?v=Rc0373otbWw](http://www.youtube.com/watch?v=Rc0373otbWw) )(gerealiseerd);

#### **Inrichting en openstelling**

- het aankopen van private gronden voor de ontwikkeling van publiek toegankelijke, recreatieve wandel- en fietslussen doorheen het gebied (grotendeels gerealiseerd);
- het maken van een wandellus rond het centrale afgesloten militair gebied door voor Natuur en Bos en Vlaamse Landmaatschappij (gerealiseerd 2019) en een natuurloop door Sport Vlaanderen (gerealiseerd 2019);
- het inrichten van een speelbos en boomgaard specifiek gericht op kinderen door Natuur en Bos (gerealiseerd);
- het inrichten van het geboorte bos door Natuur en Bos (gerealiseerd);
- het plaatsen van diverse informatieborden rond de historie van het Vloethemveld (gerealiseerd);
- het realiseren van twee uitkijpunten (Heidetoren en de Waterhut) op het militair afgesloten gebied door Natuur en Bos (gerealiseerd);
- het inrichten van fietsroutes 'Velden met rechte dreven' die het Vloethemveld en de bredere regio aandoen ([www.brugseommeland.be /nl/velden-met-rechte-dreven](http://www.brugseommeland.be/nl/velden-met-rechte-dreven)) (gerealiseerd);
- het ontwikkelen van thematische netwerken rond 10 landschappen in de regio ([www.brugseommeland.be/nl/10landschappen](http://www.brugseommeland.be/nl/10landschappen)) (gerealiseerd).
- het plaatsen van onthaalborden, dreefnaamborden, productie van een folder (gerealiseerd)

Samengevat werden reeds heel wat acties en deelprojecten gerealiseerd i.k.v. de publiekwerking en het onthaal van het erfgoed en de natuur op het domein Vloethemveld. In de komende jaren staan er nog heel wat andere acties en invullingen op stapel. Deze nog te realiseren acties worden in detail beschreven in het onthaal- en ontsluitingsplan.

Het onthaalgebouw het Kamphuis is gerestaureerd en de inrichting ervan is volop aan de gang. Het onthaalplein, aansluitend op het onthaalgebouw en fungerend als inkomzone van het Kamp Vloethemveld is in volle ontwerpfase en wordt gepland te realiseren tegen 2022.



Verder werd werk gemaakt van herstellingswerken van en asbest saneringwerken aan de diverse erfgoedgebouwen op de site. De stapsgewijze renovatie van de groene barakken nabij het onthaalgebouw staan op de planning in 2021 en 2025. Tenslotte werd door diverse partners de inrichting van een nieuwe onthaalparking gerealiseerd, de inrichting van de tweede onthaalpoort naar het Vloethemveld is in voorbereiding.

De erfpachttakte waarbij de overdracht van de verschillende erfgoedrelicten van Natuur en Bos naar de gemeente Zedelgem is zo goed als rond.

Tenslotte wordt er actief geïnvesteerd in publieke openstellingsinitiatieven zoals de inrichting van het onthaalgebouw, het uitwerken van wandelbrochures, het plaatsen van infoborden in het domein, enz... Deze investeringen worden gerealiseerd door de diverse partners in het project.

In bijlagen 9a-b-c het overzicht van de voorziene budgetten van de verschillende partners in het kader van het project Vloethemveld.

## 6. Hoe rapporteert u over de openstelling van het erfgoed.

De stuurgroep bezorgt zes-jaarlijks aan het agentschap Onroerend Erfgoed, via het onderhoudslogboek, een rapportering over het beheer van het erfgoed en de openstelling.

De rapportering bevat een beschrijving van de georganiseerde activiteiten met vermelding van de bereikte bezoekersaantallen per bezoekersdoelgroep, de termijn en de duur van de openstelling en een globale bezoekersevaluatie.

## Bijlagen

- Bijlage 0: Onthaal- en ontsluitingsplan Vloethemveld
- Bijlage 1 : Historisch-wetenschappelijk Comité Vloethemveld
- Bijlage 2: Kunst in Vloethemveld
- Bijlage 2a: Ontwerp onthaalplein
- Bijlage 3: Folder Vloethemveld
- Bijlage 4: Oorlog en natuur in Vloethemveld
- Bijlage 5: Samenwerking Letland
- Bijlage 6: Bijenkorf van Letse kunstenaar
- Bijlage 7: Benchmark van gelijkaardige projecten
- Bijlage 8: Advies INTER
- Bijlage 9a: Onthaal&ontsluitingsplan: Globale investeringstabel opgedeeld volgens scenario's (gekozen scenario = Ambitie 3)
- Bijlage 9b: Onthaal&ontsluitingsplan: Globale timingstabel opgedeeld volgens scenario's
- Bijlage 9c : Investeringsstabel meerjarenplan 2020-2025 partners

## Meer info

- Link naar Introductiefilm Vloethemveld:  
[https://www.youtube.com/watch?v=z9uPnWyi\\_BM](https://www.youtube.com/watch?v=z9uPnWyi_BM)
- Link naar Introductiefilm met Engelse ondertiteling:  
<https://www.youtube.com/watch?v=tq2o8WHGa60&feature=youtu.be>
- Link naar Aflevering 'Publiek geheim' Canvas:  
<https://www.youtube.com/watch?v=Rc0373otbWw>

- Beheersplan Vloethemveld  
<https://plannen.onroenderfgoed.be/plannen/897/>
- Link naar webpagina van Agentschap Onroerend Erfgoed – Vloethemveld – militair domein en natuurgebied  
<https://id.erfgoed.net/erfgoedobjecten/209443>
- Link naar webpagina van Natuur en Bos  
<https://www.natuurenbos.be/vloethemveld>
- Link naar webpagina gemeente Zedelgem  
<https://www.zedelgem.be/vloethemveld>