

BIJLAGE 2: LIJST VAN ZEN-ERFGOED MET AAN- DUIDING OP KAART

ZEN ERFGOED - GEVALIDEERD DOOR AGENTSCHAP ONROEREND ERFGOED

opgesteld door Team van meer

De lijst bevat het ZEN-erfgoed op de site, aangeduid op het bijgevoegde plan.

Het landschapspark de Fauconval wordt gekenmerkt door enkele kenmerkende, monumentale parkbomen als beuk, eik, linde, esdoorn,... De collectie parkbomen is daarbij aangevuld met enkele exotische soorten die het dendrologische soortenrijkdom vergroten.

De grote diversiteit en combinatie van monumentale- en toekomstbomen in het park bepalen in grote mate het karakter van het park.

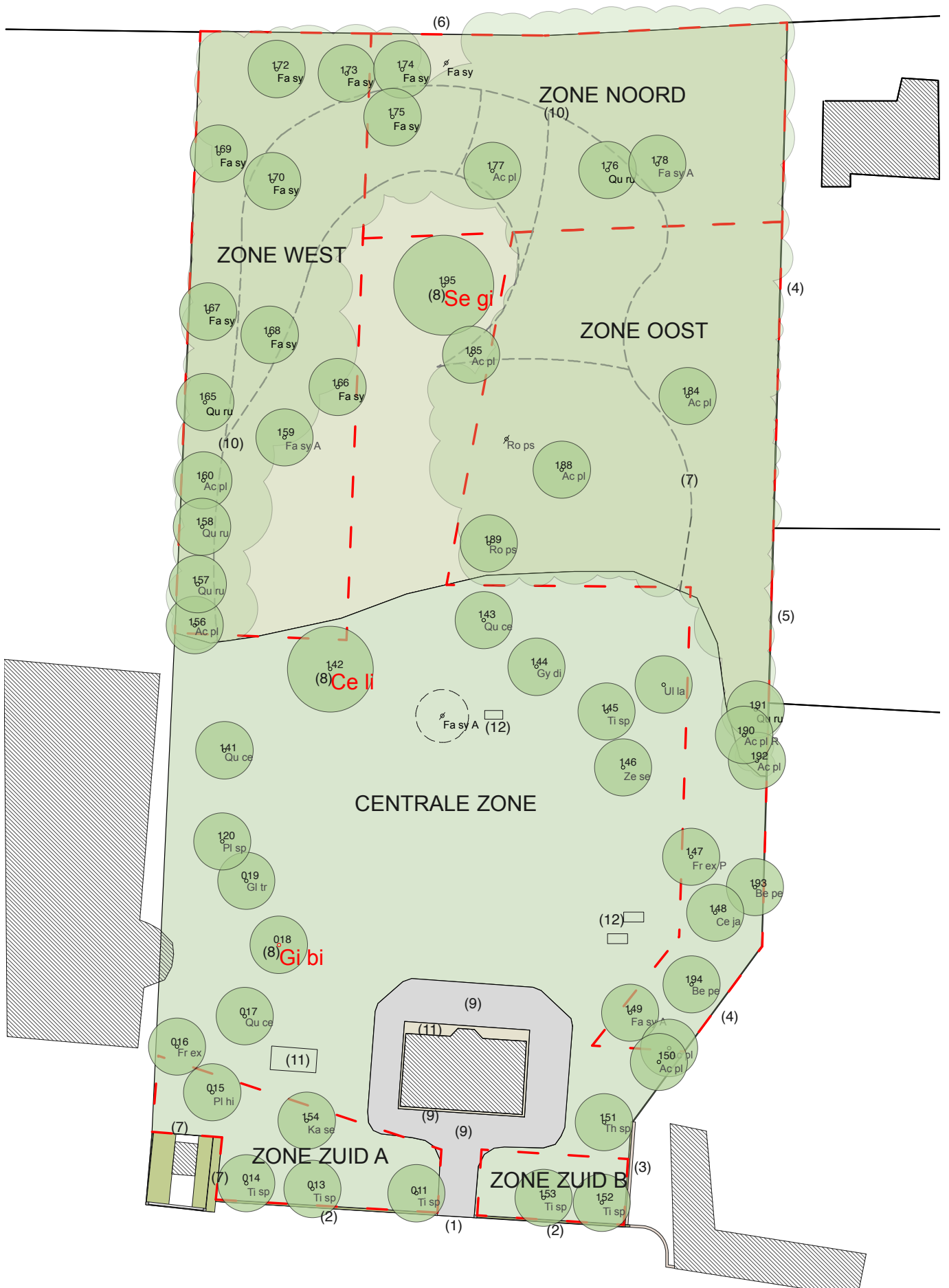
Uit archiefonderzoek blijkt dat het kasteelpark van Fauconval enkele bomen bezit die dateren van voor en tijdens de aanleg van het kasteelpark. Daarnaast zijn enkele later gedateerde bomen vandaag uitgegroeid tot waardevolle en parkbomen.

Naast de monumentale bomen vinden we ook enkele meer recent aangeplante bomen. Ze vormen de toekomstbomen in het park. In het kader van de verder ontwikkeling van het park, schonk het Arboretum Bokrijk enkele bijzondere,

(exotische) soorten. Op deze manier wordt opnieuw een diversiteit aan soorten ingebracht die zo kenmerkend is voor het park in landschappelijke stijl.

De meer recente bomen hebben mits een goed beheer en onderhoud een belangrijke toekomstwaarde in het park. Specifieke aandacht en beheer van deze toekomstbomen is echter noodzakelijk indien ze zoals geenst dienen uit te groeien tot solitaire bomen met monumentale waarde.

Naast het soortenrijkdom van inlandse en exotische boomsoorten wordt het park getypeerd door de monumentale toegang tot het perceel. Het smeedijzeren straathek en toegangspoort is reeds verdwenen, maar het tuinmuurtje en de hardstenen hekpijlers bleven wel behouden en zullen in de toekomst opnieuw voorzien worden van een smeedijzerenhekwerk naar bestaand model.



Structuren

(1) De toegangspoort

De smeedijzeren toegangspoort, die vroeger het kasteeldomein afsloot, is verdwenen. De hoge monumentale hekpijlers, bleven wel behouden. Het betreft twee vierkante monolieten bekroond met een ronde siervaas in classicistische stijl, vervaardigd uit blauwe hardsteen. Met uitzondering van de vernieuwde linker monoliet, dateren deze hekpijlers wellicht uit de oorspronkelijke bouwfase. In de rechter hekpijler bevinden zich sporen van het originele ophangstelsel van de smeedijzeren poort



Monumentale bomen

Centrale zone

Gi bi/ Ginko biloba/ Japanse notenboom (018)

De Ginko biloba (Japanse notenboom) is één van de drie oudste en meeste markante bomen van het kasteelpark de Fauconval en bovendien één van de dikste exemplaren in België. De boom heeft een stamomtrek van 450 centimeter, is zo'n 15 à 20 meter hoog en kent een solitaire groeiwijze. Om de boom te beschermen is zijn standplaats omheind.



Se gi/ Sequoiadendrom giganteum/ Mammoetboom (195)

De laatste historische boom, de Sequoiadendrom giganteum, bevindt zich centraal in het bos. De Mammoetboom is met zijn stamomtrek van 635 centimeter en hoogte van 30 à 35 meter de grootste boom van het kasteelpark. Hij heeft een solitaire groeiwijze en is omheind om zijn standplaats te beveiligen. De Sequoiadendrom giganteum bevindt zich over het algemeen in relatief goede staat. Het is wenselijk de boom zijn volledig natuurlijke verouderingsproces te laten ondergaan.



Ce li/ Cedrus libani/ Ceder (142)

De tweede historisch zeer waardevolle boom is de Cedrus libani. Deze bijzondere boom heeft een stamomtrek van 445 centimeter, is 20 à 25 meter hoog en kent een solitaire groeiwijze. Om de boom te beschermen is zijn standplaats omheind. De stam en de kroon hebben te kampen met snoeiwondes. De Cedrus libani bevindt zich over het algemeen in relatief goede staat. Het is wenselijk de boom zijn volledig natuurlijke verouderingsproces te laten ondergaan.



Fa sy A / Fagus sylvatica Atropurpurea / Rode beuk (149)

De Fagus sylvatica Atropurpurea, is één van de opmerkelijkste bomen aan de rechterzijde van het kasteel. De Rode beuk heeft een stamomtrek van 292 centimeter, is op dit moment 15 à 20 meter hoog en heeft een solitaire groeiwijze.

Monumentale bomen

Zone zuid

Pl hi/ *Platanus x hispanica*/ Gewone plataan (15)

De *Platanus x hispanica* of de gewone plataan heeft een stamomtrek van 180cm, een hoogte van 15 à 20 meter en heeft een solitaire groeiwijze.

Fr ex/ *Fraxinus excelsior*/ Es (16)

De *Fraxinus excelsior* heeft te kampen met de essentaksterfte. Dit is een boomziekte, veroorzaakt door de schimmel *Hymenoscyphus pseudoalbidus*, die vooral in buitengebieden en bossen voorkomt. De aantasting is te herkennen aan donkere verkleuringen in de bast, beginnend bij de blad- en takaanzet. Onder de schors is duidelijk te zien dat de bast afgestorven is. Bij uitbreiding rond de tak, sterft het topdeel van de tak af. Bij een ernstigere vorm van aantasting kan dit uiteindelijk leiden tot het afsterven van de gehele boom.



Monumentale bomen

Zone west

Zone west bevindt zich in de boszone en bevat een groot aandeel esdoorns (*Acer platanoides*), maar ook volwassen Amerikaanse eiken (*Quercus rubra*) en gewone en rode beuken. (*Fagus sylvatica* en *Fagus sylvatica* "Atropurpurea")

Ac pl / *Acer platanoides* / Noorse esdoorn (156 en 160)

In zone west bevinden zich twee *Acer platanoides*. Beide hebben een hoogte van 20 à 25 meter en een stamomtrek tussen de 205 en 250 centimeter.

De Noorse esdoorn 156, zie rechtsstaande foto, bevindt zich in de randzone, waardoor de groeiwijze verschilt met de bomen in het bos. De esdoorn krijgt meer licht, wat de groei vereenvoudigt.

De Noorse esdoorn 160 bevindt zich centraal in het bos en heeft een holte in de stam.

Qu ru / *Quercus rubra* / Amerikaanse eik (157-158 en 165)

De drie Amerikaanse eiken bevinden zich op één lijn op de grens met de parking van het cultureel centrum, waardoor ze een structurerende functie als begrenzing uitoefenen. Ze hebben een hoogte van 20 à 30 meter, een stamomtrek van 402 tot 436 centimeter en zijn geplaatst in bosverband. Hoewel ze zich aan de rand situeren, worden ze door de grote concurrentie aan kruinen in bosverband gecategoriseerd.

Fa sy A/ *Fagus sylvatica* "Atropurpurea" / Rode beuk (159)

De *Fagus sylvatica* "Atropurpurea" bevindt zich in bosverband. De stamomtrek bedraagt 295 centimeter en de boom heeft een hoogte van 25 à 30 meter. De rode beuk bevindt zich in de randzone van het bos, wat een invloed heeft op de groeiwijze.

Fa sy / *Fagus sylvatica* / beuk (166-167-168-169 en 170)

In de noordelijke hoek van het kasteelpark bevindt zich een overwicht aan *Fagus sylvatica*. De beuken hebben een stamomtrek van 280 tot 325 centimeter, een hoogte van 25 à 30 meter en bevinden zich in de boszone.



Monumentale bomen

Zone noord

Zone noord bevindt zich in de boszone en bevat een gelijkaardig gemengd loofbestand als zone west.

Fa sy / *Fagus sylvatica* / beuk en Fa sy A/ *Fagus sylvatica* "Atropurpurea" / rode beuk (172-173-174-175 en 178)

In zone noord van het bos de Fauconval zijn er vier beuken. De beuken hebben een stamomtrek van 211 tot 243 centimeter, een hoogte van 25 à 30 meter en staan in bosverband.



Qu ru / *Quercus rubra* / Amerikaanse eik (176)
De *Quercus rubra*, bevindt zich in het noordelijke deel van het parkbos. De boom heeft een stamomtrek van 239 centimeter en een hoogte van 25 à 30 meter.

Ac pl / *Acer platanoides* / Noorse esdoorn (177)
De *Acer platanoides* 179 is, met zijn stamomtrek van 308 centimeter en hoogte van 25 à 30 meter, de grootst voorkomende Noorse esdoorn in het kasteelpark de Fauconval.

Monumentale bomen

Zone oost

Zone oost bevindt zich in de boszone en bevat een gelijkaardig gemengd loofbestand als zone west en noord.

Ac pl / *Acer platanoides* / Noorse esdoorn (184 -185 -188 en 192)

De vier opgelijste *Acer platanoides* zijn in bosverband geplaatst in zone oost en hebben een stamomtrek van 195 tot 245 centimeter en zijn 20 à 25 meter hoog.

De *Acer platanoides* 00192 is meerstammig.

Ro ps / *Robina pseudoacacia* / Robina (189)

De *Robina pseudoacacia* bevindt zich in de oostelijke zone van het bos en heeft een stamomtrek van 221 centimeter en een hoogte van 20 à 25 meter.



Ac pl R / *Acer platanoides* "Rubra"/ Rode Noorse esdoorn (190)

De *Acer platanoides* Rubra bevindt zich op de grens tussen het bos en het grasvlak van het kasteelpark de Fauconval. De omtrek van de stam van de *Acer platanoides* Rubra bedraagt momenteel 207 centimeter en de boom is 20 à 25 meter hoog.



Qu ru / *Quercus rubra* / Amerikaanse eik (191)

De *Quercus rubra* bevindt zich net als de *Acer platanoides* Rubra en de *Acer platanoides* 00190 op de rand van het bos grenzend aan het grasvlak.

Be pe / *Betula pendula* / Ruwe berk (193-194)

De twee *Betula pendula* bevinden zich aan de zuid-oostgrens van de site, bij de draadafsluiting met klimop. Hoewel de bomen zich op het grasgedeelte van het park bevinden, kan hun groeiwijze gedefinieerd worden als in bosverband, door de grote concentratie aan bomen aan de randzone van het kasteeldomein.

