

SVR-ARCHITECTS

CASINO KURSAAL OOSTENDE

BEHEERSPLAN

Bijlage 3 Hoofdstuk 2

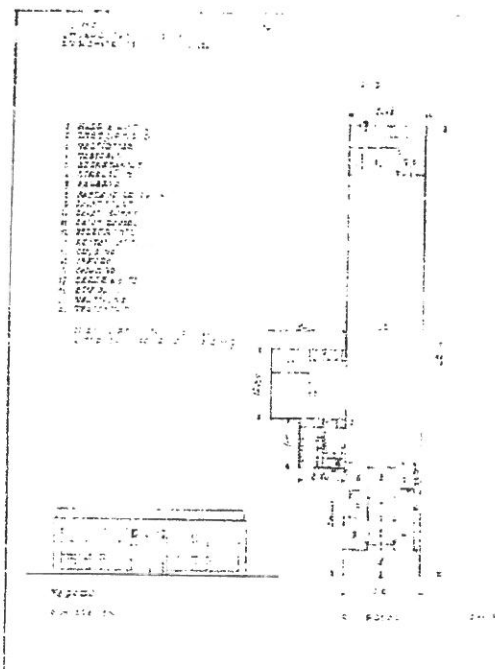
Historische nota Lode De Clercq

Het Casino-Kursaal van Léon Stynen te Oostende

Reeds kort na de volledige vernieling van het vorige casino van Alban Chambon in 1942 toen het plaats moest maken voor een bunkergroep van de tweede fase van de Atlantikwall vatte de concessionaris het plan op van een volledig nieuw kursaal. De Antwerpse industrieel Gustave Nellens had reeds sinds vele jaren goede contacten met de Antwerpse architect Léon Stynen. Zijn vader Joseph Nellens had Stynen voordien, samen met de andere Antwerpenaren J. Van Hoenacker en F. Dens reeds aangesteld voor de bouw van het nieuw Casino te Knokke (1919 – 1930). Daarenboven zou dezelfde vader Nellens in 1938 Stynen als ontwerper aanstellen voor het nieuwe Casino en het Palace Hotel van het kuuroord Chaudfontaine. Kort na de oorlog zou zoon Gustave Nellens in 1946-1947 Stynen opnieuw onder de arm nemen voor de herstellingswerken en het toevoegen van een kroonlijst aan het heerlijk toegetakelde Casino van Knokke.

Het is dus zeker niet verwonderlijk dat Gustave Nellens nog tijdens de oorlog aan Stynen vroeg om een ontwerp te maken van een nieuw zeer grootschalig casinogebouw. Wellicht om in te spelen op de gevoeligheden van het stadsbestuur dat tenslotte als bouwheer diende op te treden werd het casino op het eind van de Isegemlaan geplaatst en kreeg het net als het oude casino een gebogen zeegevel met doorkijk op de zee.

Mogelijk waren de gesprekken tussen Stynen en Nellens in de vroege jaren '40 opgestart. Reeds in 1943 resulteerde dit in een zeer beperkt ontwerp nl. een voorontwerp voor een voorlopig casino met daarin enkel een langgerekte feestzaal en een restaurant, dit alles met bijhorende dienstlokalen.



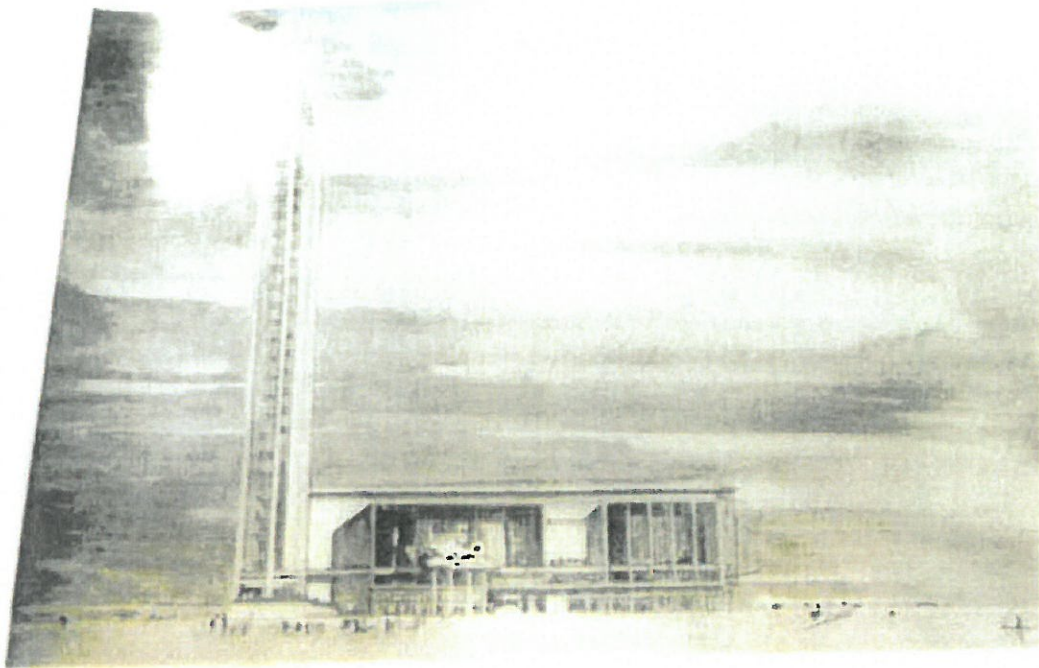
In datzelfde jaar 1943 produceerde Stynen ook een aantal ontwerpen voor een volwaardig Casino. Een anoniem gebleven medewerker gaf een toelichting over het Project van L. Stynen. De auteur steekt direct van wal met het primaat van de functie. Hij stelt dat het Oostendse elite publiek steeds gekenmerkt wordt door o.m. 'le goût du luxe et des manifestations artistiques de plus en plus sélectionnées quant au fond et à la forme.'

Een van de belangrijkste zaken voor het programma van het Casino werd gevormd door de opvang van de grote massa zoals bij manifestaties zoals het 'bal du Rat Mort, maar ook bij de andere grote feestdagen. De schrijver stelde : 'Un casino est un immense cri de joie, un instrument de parade, de luxe et de plaisir ; il correspond à ce besoin qu'on les hommes en vacance de se libérer l'esprit des préoccupations qui l'absorbent.'

Deze uitgangspunten en die van de uiteraard mercantilistische Nellens zorgden er voor dat Stijnen zeer ver ging met zijn voorbereidende studie. Dit resulteert in de jaren 1943 -1944 tot een ganse reeks ontwerpen. Tevens nam hij reeds contact op met allerlei technici en uitvoerende bedrijven. Een van de bedrijven die hij een voorstudie voor de inrichting van de zalen liet maken was de Parijse firma Saunier-Dewael-Frisquet.

Zo kwam hij tot een zeer uitgebreid programma met daarin alle zalen zoals in het definitief programma en ook met een nagenoeg overeen stemmende vormgeving.

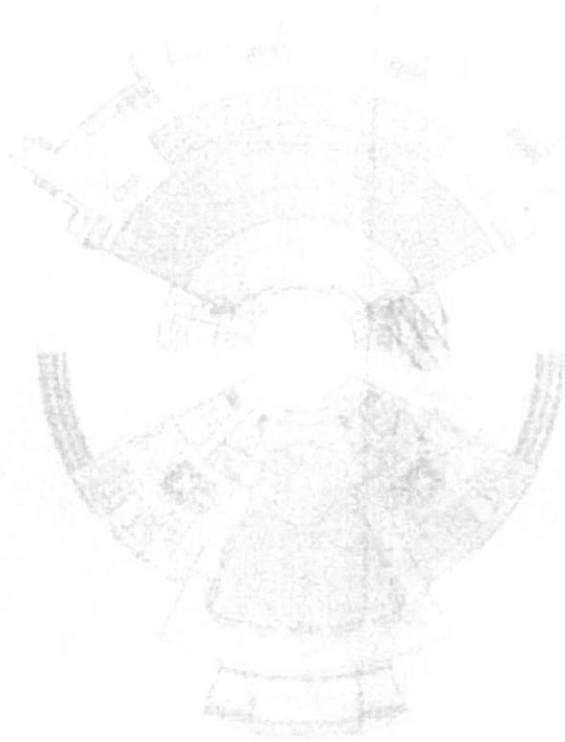
Onder impuls van het Stadsbestuur en diens burgemeester Henri Serruys werd Stynen niet zomaar aangesteld maar werd in 1945 een open wedstrijd ingericht waaraan niet minder dan 15 kandidaten deelnamen. Onder de deelnemers waren o.m. Jos Smolderen , Maxime Brunfaut en Joseph Diongre. In de jury zaten naast de stadafgevaardigden o.a. architect Jean Jules Eggerickx. Stynen won echter met verve in juni 1946 en hij stelde een 'definitief' voorontwerp op . De stad was inmiddels voorstander om de gevels aan te passen alsook om een toren van niet minder dan 110 meter hoogte toe te voegen, dit als monument voor de gesneuvelde zeelieden.



Stynen , 1946 , ontwerp met toren

Stynen kantte zich echter vierkant tegen deze toren : hij zag geen verband tussen een herdenkingsmonument voor de gesneuvelden en een casino. Omwille van budgetaire redenen tenslotte werd de toren in '48 reeds losgelaten en werd ook het bouwprogramma van het Casino enigszins aangepast. Op 11 02 1949 stelde Stynen tenslotte : ' In het algemeen beschouwd, is het oorspronkelijk programma gehandhaafd. Alleen werden op verzoek van het stadsbestuur van Oostende, de komediezaal , de voordrachtzaal en het poppentheater weggelaten.'

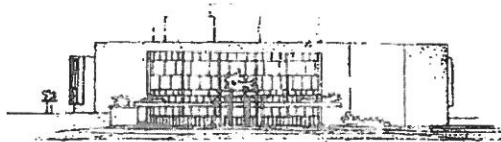
Merkwaardig genoeg ontwierp Stynen , wellicht uit onvrede met de wijzigingen die het Stadsbestuur wilde , in 1949 een alternatief cilindrische ontwerp dat mogelijk gebaseerd was op het wedstrijdontwerp van Bauhauspionier Walter Gropius uit 1931 dat een 'totaaltheater ' beoogde.



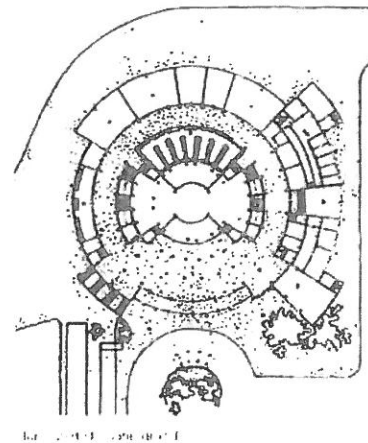
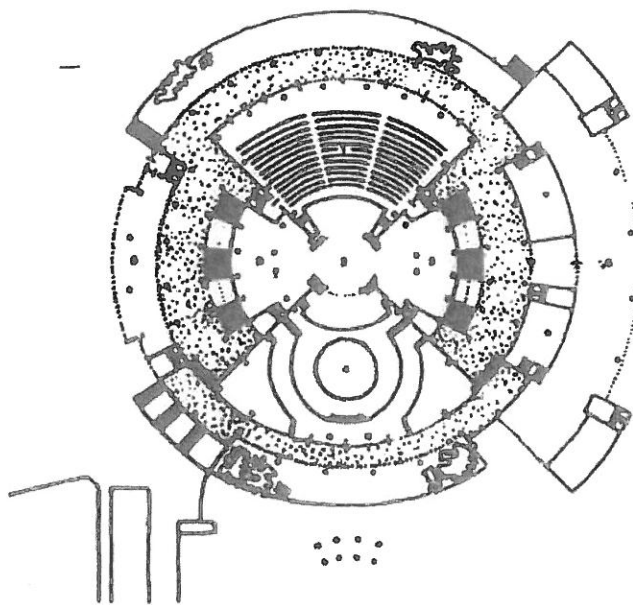
Walter Gropius , Paleis voor de Soviets , Moskou , wedstrijdontwerp
van 1931

*Kursaal van Oostende – 1949
Tegenvoorstel*

Gez. van op de stad zijde



Gez. van de stad zijde



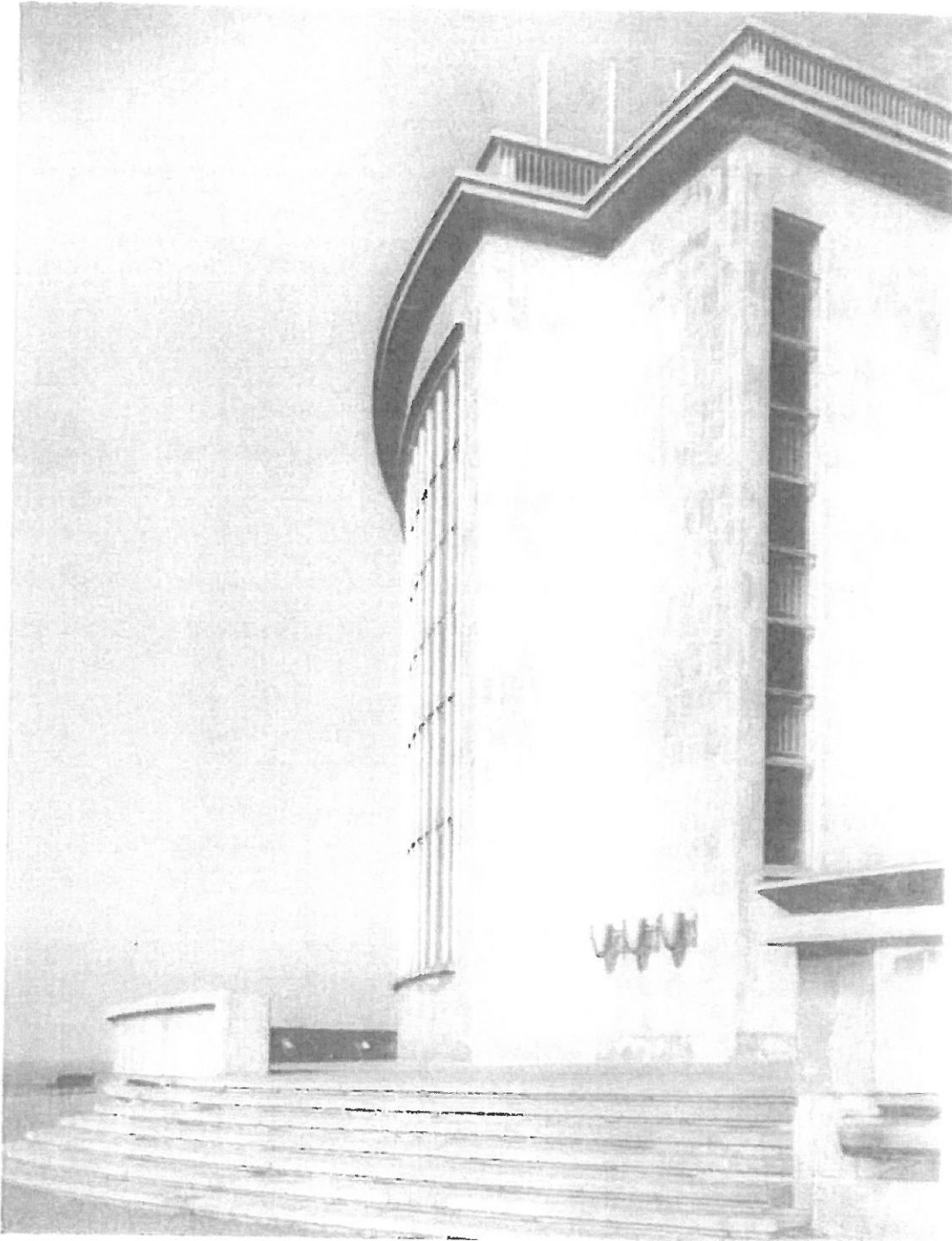
Gez. van de stad zijde

Stynen , 1949 , circulair alternatief en 'modernistisch' project

Uiteindelijk werd aan dit inderdaad Bauhaus geïnspireerde concept geen gevolg gegeven. De stad Oostende zag zich niet volkomen baas over de grote uitgaven voor het nieuwe Casino en klopte aan bij de staat om bijkomende subsidies te verkrijgen. Uiteindelijk werden enkel de delen van het gebouw die als van openbaar nut werden erkend gesubsidieerd. Dit waren de concertzaal , de ambassadeurszaal (vroeger music-hall genoemd) en de lees – en tentoonstellingszaal. Grote delen van de inrichting werden voor rekening gemaakt van de nieuwe concessiehouder van het Casino Roger De Ramée. Zo bv. werd de inrichting van het restaurant die bestond uit tapijten, gordijnen, meubilair , bekleding van de muren en de kolommen , de algemene schildering en de verlichtingstoestellen bekostigd door de concessiehouder.

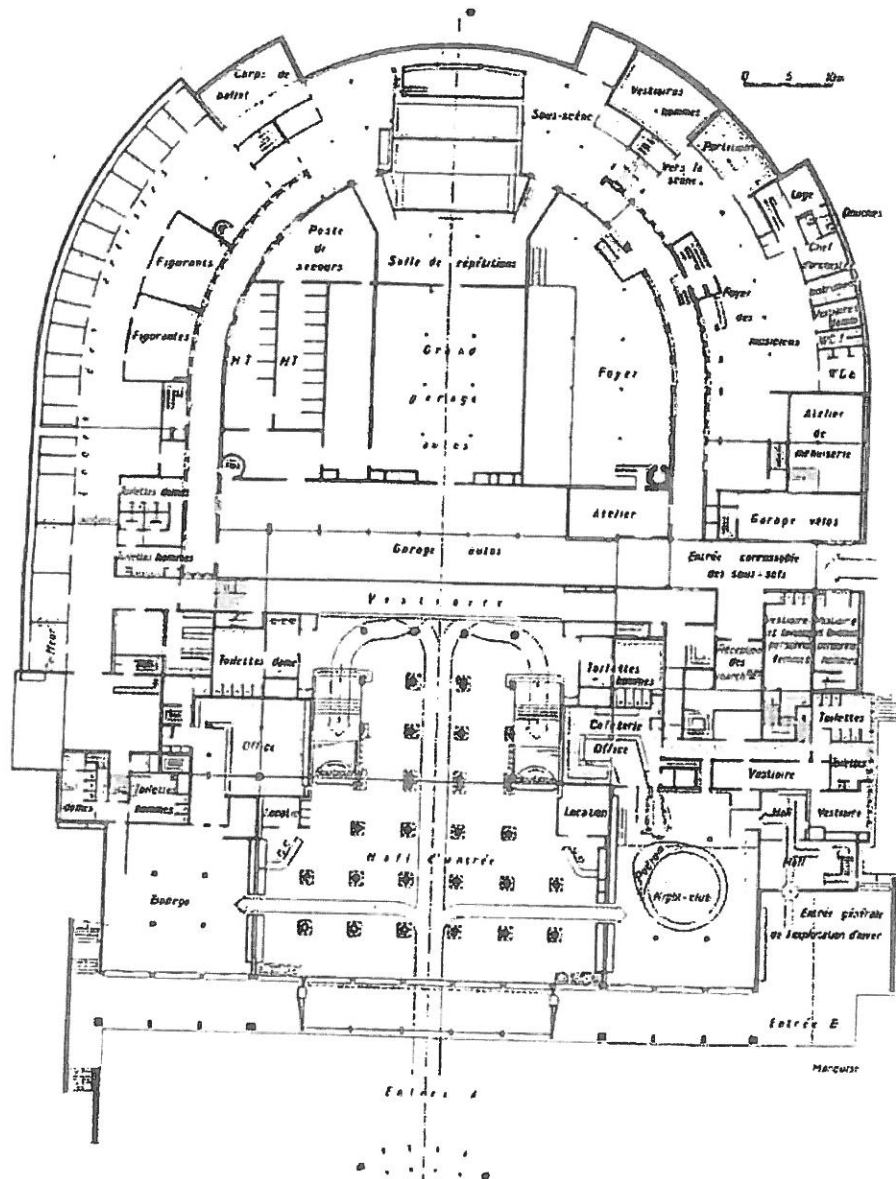
Op 12 februari 1950 tenslotte werd de eerste steen gelegd. Stynen had zich omringd met een schare van raadgevende ingenieurs zijnde voor de betonwerken de Technische Bureau's Constructor en het Bureau Tytgat , voor de verwarming en de airconditioning J. Varendonck , voor de akoestiek het gerenommeerde Brusselse bureau A. Raes en voor de stalen spanten van de grote glaskoepels P. Vierendeel en M. Mirkine. De algemene aannemer der werken was de Firma Dumon & Vander Vin uit Brussel.

Het gebouw bestond uit een volledig geraamte uit gewapend beton : de muren en wanden werden ingevuld en droegen nergens. Het betonskelet werd gedragen door een fundering bestaande uit zgn. Franki – palen (845 stuks) . Het bebouw werd vrij uitzonderlijk voor die tijd volledig bekleed met natuursteen ; voor de sokkel werd blauwe hardsteen aangewend en voor de erboven gelegen oppervlaktes witte kalksteen van Portland. Het gebruik van de Portlandsteen werd al gauw betreurd omdat die vlak na de inhuldiging reeds vlekvorming vertoonde.



Noord westelijke gevelzijde met vlekvorming op de natuursteen

Het bouwprogramma bestond uit vele dikwijls in elkaar overvloeiende ruimtes. Om te beginnen was er de grote centrale toegangshall die de distributie verzekerde naar de concertzaal, de speelzaal, de music-hall, de leeszaal en de tentoonstellingszaal. In het verlengde van deze hall en dus in de lengteas van het gebouw bevond zich de grote concertzaal met podium in de afgeronde zijde aan de zee kant en doorzicht naar de zee. Dit was een zaal voor 2 500 personen. Aan de andere zijde van de hall bevond zich de Music-Hall (later ambassadeurszaal) die voorzien werd van een zijdelings opgesteld podium. Deze zaal was voorzien van 1250 personen. Aan de oostelijke zijde bevond zich de speelzaal die eventueel kon opgedeeld worden in kleinere zalen.



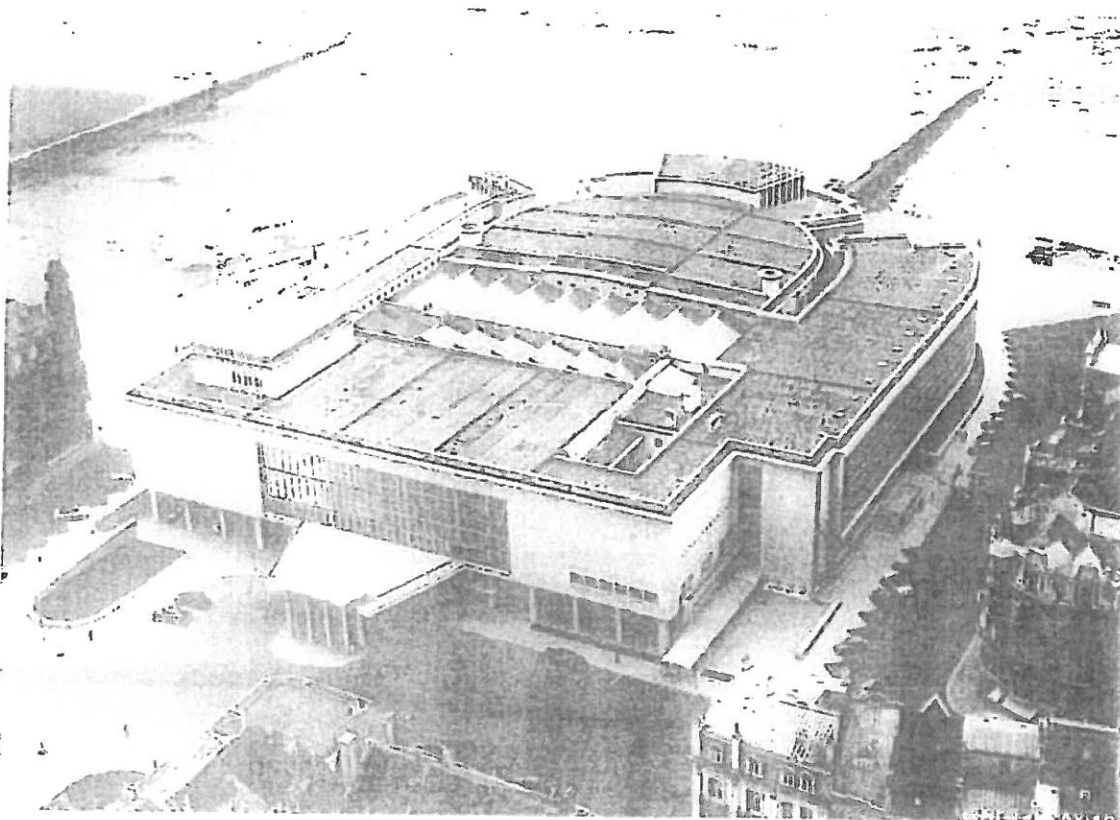
Plattegrond op niveau + 6 van het uitgevoerde Casinogebouw

Tussen de speelzaal en de music hall bevond zich het restaurant met uitzicht op de lanen van de stad. Aan de westelijke kant bevond zich de lees – en expositiezaal met uitzicht op zee en duinen. Deze gekromde zaal was bekleed met eiken.

Tot slot bevonden er zich aan de stadszijde nog een Bodega en een Night Club .

Vanuit de dienstingang aan de oostkant verkreeg men toegang tot de administratieve en technische lokalen zoals boekhouding, telefooncentrale, foyers en vestiaires voor de muzikanten, vestiaires , keukens en bij-lokalen.

De overkapping van de speelzaal wordt gedragen door balken met een overspanning van 16.80 m., voor de music -hall werden zelfs portieken gebruikt van 28 m. overspanning. Voor het dak van de grote concertzaal werd gebruik gemaakt van het geluidsabsorberend en isolerend , toe zeer nieuw materiaal dat luisterde naar de naam Durisol (10 cm dikte) . Durisol platen zijn opgebouwd uit houtvezelbeton met daarin met beton omhulde hoofdwapeningsstaven en aan de bovenzijde een betondruklaag. Het houtvezelmateriaal is gebonden met cement. In het plafond van het Casino werden ze gebruikt als verloren bekisting. De concertzaal heeft een overspanning met metalen spanten waarvan de hoofdbalken 50 meter lang zijn.



Een andere krachttoer betreft de constructie van de vier enorme ramen aan de zeezijde. In feite gaat het om dubbele ramen met een interne vide van 90 cm. De buitenramen werden vervaardigd in een speciale aluminiumlegering (aluminium – koper ?).¹

¹ Het zou nuttig zijn om deze legering te laten analyseren.

De binnenramen daarentegen werd uit staal vervaardigd. Beide ramen zijn verbonden door een staalconstructie die meteen ook de drager is en die om de 5.6 m stijlen bevat die onderling zijn verbonden door Vierendeelkaders. Aangezien aluminium 3 x meer uitzet dan staal zijn deze elementen onderling verbonden door schroeven en plastische ringen.

Een andere grote uitdaging betekende de installaties voor de verwarming en de airco. Voor de kleinere lokalen werden radiatoren aangewend met stoom onder lage druk 0,2 kg/cm². Voor de zalen werden eveneens radiatoren gebruikt maar dit maal in combinatie met een gepulseerde hete lucht verwarming. Voor deze verwarming werden zes reusachtige ketels geïnstalleerd met een globale capaciteit van 500 000 k cal/uur. Voor de airco werden zeven koelgroepen in de grote zalen geïnstalleerd zijnde de grote hall, de bodega, de night-club, de speelzaal, de concertzaal, de leeszaal en de tentoonstellingszaal.

Voor de speelzaal, waar de temperatuur steeds constant werd gehouden en waar verse lucht werd ingetrokken, werd nog een supplementaire extractiegroep in het dak aangebracht en werd er tevens nog een koelgroep (Cooling Tower) met drie compressoren ingeschakeld.

De akoestiek in de zalen, die uiteraard in eerste instantie bepaald werd door de bekledingsmaterialen en de zaalvormen, werden de nodige correctiemogelijkheden voorzien met mobiele reflectie – en absorptieschermen. Teneinde de concertzaal optimaal uit te rusten werd de optie genomen om er een vrij groot pijpenorgel te installeren (zie bv. ook orgel op podium Henri Le Boeufzaal, Paleis voor Schone Kunsten te Brussel). Dit orgel werd ontworpen door Emile De Vlieghe die niet enkel directeur was van het Conservatorium te Oostende (1936-1959) maar sinds 1933 artistiek directeur was van het kursaal. Stynen voorzag om dit orgel te plaatsen op een lift zodat het naar believen kon wegzinken naar de onderste dieping. Blijkbaar werd dit orgel nooit gerealiseerd.

Voor de verdere aankleding tenslotte werd gebruik gemaakt van veel voltapijt. Die bv. van de speelzalen hadden een absintkleur (lichtgroen) met daarop in donkergroen de zodiactekens. Dit tapijt werd aangenaam gecontrasteerd met het kardinaalrood van de gordijnen.

Op 20 juni 1953 werd het Casino-Kursaal officieel geopend.

Verbouwingen o.l.v. L. Stynen

Het Casino was nog maar net in gebruik genomen of men dacht reeds aan verbouwingen. In een brief van 28 januari 1958, waar hij zich verzet tegen een verbouwingsplan van de westvlaamse Arch. R.L. Meyer, bracht Stynen de plannen ter sprake die hij reeds in 1955 maakte voor de verbouwing van de concertzaal in een zaal voor music-hall. Wellicht was deze piste tot verbouwing ingezet door de concessiehouder R. Van Ramée.

Uiteindelijk kreeg de verbouwing van de concertzaal vorm in het lastenboek van mei-juni 1965; Dit lastenboek bestond uit een eerste bouwkundig lot dat werd geconcipeerd door Stynen en een tweede theater-technisch lot dat werd geconcipeerd door Prof. Sepp Nordegg die van 1948 tot 1973 technisch directeur was van het Burgtheater in Wenen en van 1960 tot 1963 technisch directeur was van de Salzburger Festspiele. Nordegg werd internationaal beroemd en gevraagd o.m. door de uitvinding van cilinder-draaiscène. Het tweede lot van de Oostenrijker omvatte o.m. de roosters, de portaalbelichtingsbrug, het toneelrooster en het rollenrooster. De verbouwing werd uitgevoerd in 1966.

Bij deze ingreep werd de zaal in een helling gebracht en werd de kort nadien reeds als 'lompe doos' bestempelde toneeltoren uitgevoerd.

In de jaren 1970 werd de verminkende aanbouw op de oosthelling als toegang tot de speelzaal in cellenbeton uitgevoerd.

Gaandeweg groeide de leegstand van grote delen van het gebouw.

Sinds 1980 kwam er een aanzet tot verandering. Toen contacteerde het stadsbestuur het Bureau Planning voor verder advies.

In 1993 volgde dan de open architectuurwedstrijd met na de eerste ronde vier overgebleven kandidaten . De bekendste was wellicht Sir Norman Foster die afbraak bepleitte van het bestaande gebouw en een volledige nieuwbouw. Veel ophef maakte boB van Reeth met zijn project dat zich uitstreckte in zee.

In 1995 blies de stad deze projecten af.

In 1998 tenslotte volgde dan de klassering als Monument.

Lode De Clercq
20 11 2015

Beknopte bibliografie

Archieven :

Architectuurarchief Provincie Antwerpen

- Fonds Léon Stynen : correspondentie , nota's , lastenboeken, plannen , foto -archief , krantenknipsels
- Fonds Paul de Meyer : correspondentie, nota's , foto – archief
- Masterplan Casino Kursaal Architecten Ro Berteloot – Jo Crepain , s.d.

Literatuur :

- Bontridder , A. , Léon Stynen, Gevecht met de rede, Leven en werk, Antwerpen 1979
- Dubois M.e.a. , Kursaal Oostende : generatie na generatie , in : Casino Memories , Brugge 1994, p. 5 - 10
- Flouquet P.L. , Le nouveau Casino d'Ostende, Arch. L. Stynen in : La Maison, Revue Mensuelle d'Architecture, de décoration , d'art ménager, Bruxelles 1953, p. 245 – 256
- Novgorodsky L. , Le nouveau Casino d'Ostende par L. Stynen in : La Technique des Travaux, 29^e jg. , nr 3 – 4 , maart – april 1953 , p. 73 – 86