

SCHOUWBURGSTRAAT 8



1. IDENTIFICATIE

1	2
---	---

Afbeelding 1.
Voorgevel van de woning nr. 8
in de Schouwburgstraat.

Afbeelding 2.
Schouwburgstraat 8 (zwart)
binnen het beschermd
dorpsgezicht (blauw). De rode
gebieden zijn beschermd als
monument.
Bron: geopunt.be



Beschermingsstatuut:

Beschermde stadsgezicht 'Koninklijke opera en burgerhuizen' (18.04.1994)

Vaststelling:

Vastgesteld bouwkundig erfgoed 'Neoclassicistisch burgerhuis' (14.09.2009)

Vastgestelde archeologische zone 'Historische stadskern van Gent' (19.02.2016)

Dit hoofdstuk bouwt verder op de historische nota uit het algemene beheersplan (hoofdstuk 2).

3

Afbeelding 3.
Het pand in 1961.
Bron: Archief Gent, SCMS 5050

2. HISTORISCHE NOTA

Het pand Schouwborgstraat 8 werd samen met de gevelwand opgetrokken in 1840¹. De drie traveeën bevinden zich centraal in het middenrisaliet. Dat betekent dat de eerste bouwlaag, in tegenstelling tot de overige traveeën, afgewerkt is met imitatie-bossage en schijnvoegen in pleisterwerk.

1961

Fotomateriaal uit 1961 toont dat de kroonlijst van Schouwborgstraat 8 lichter gekleurd was dan de andere kroonlijsten van het gevelscherm. Op de foto is ook te zien dat een luifel aanwezig is onder de cordonlijst tussen eerste en tweede bouwlaag. Tegen de gevel is op de eerste bouwlaag gevelreclame geplaatst en voor de gevel is een terras voorzien.

1970

De eerste bouwaanvraag met betrekking tot dit pand die bewaard bleef, dateert uit 1970.² In deze aanvraag wordt de eerste bouwlaag van het pand aangepast. Het plan van de bestaande toestand toont aan dat het schrijnwerk op de eerste bouwlaag bestond uit rondboogvormig houten schrijnwerk. In het rondbogige gedeelte bestond dit schrijnwerk uit drie concentrische ringen en vier stralen, in het rechthoekige gedeelte was enkel nog de rechtse travee uitgewerkt met drie paneeldeuren. Het plan voorzag in een aanpassing van de rechthoekige gedeeltes. Ze werden vervangen door glas-in-lood boven een lage borstwering. Voor het centrale rondboogvormige raam zou een groot reclamebord aangebracht worden. Het pand deed toen dienst als horecazaak.

2002

In 2002 wijzigde de functie van het pand naar juwelierszaak. Het werd in dat kader opnieuw verbouwd³. Het schrijnwerk op de eerste bouwlaag werd vernieuwd in staal. Het houten schrijnwerk op de overige bouwlagen werd eveneens vernieuwd. Onder de cordonlijst tussen de tweede en derde bouwlaag werd in vergulde, opvallende letters het opschrift 'GOUD EN ZILVERSMEDEN SEDERT 1899' aangebracht, vermoedelijk samen met het opschrift 'FABRIKANT DIAMANTAIR' op nr. 4.

¹ Voor de algemene geschiedenis van de Schouwborgstraat en het gevelscherm wordt verwezen naar het algemene beheersplan.

² Archief Gent, Stedenbouwkundige vergunningen 20e-21e eeuw, KW S-8-70.

³ Archief Gent, Stedenbouwkundige vergunningen 20e-21e eeuw, 2002/00165.

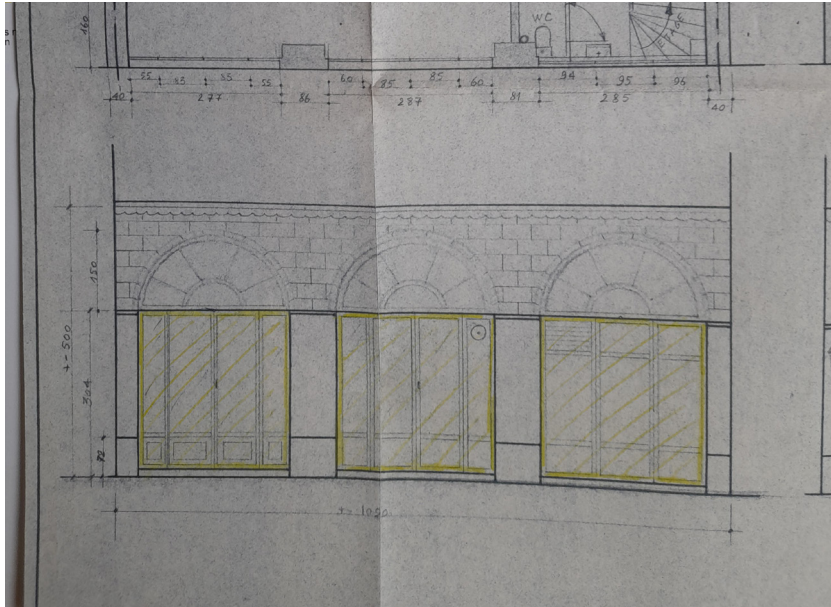


4	5
6	

Afbeelding 4.
Bestaande toestand in 1970.
Bron: Archief Gent,
Stedenbouwkundige
vergunningen 20e-21e eeuw,
KW S-8-70

Afbeelding 5.
Schouwburgstraat
middenrisaliet, 2002
Bron: Archief Gent, SCMS,
11166

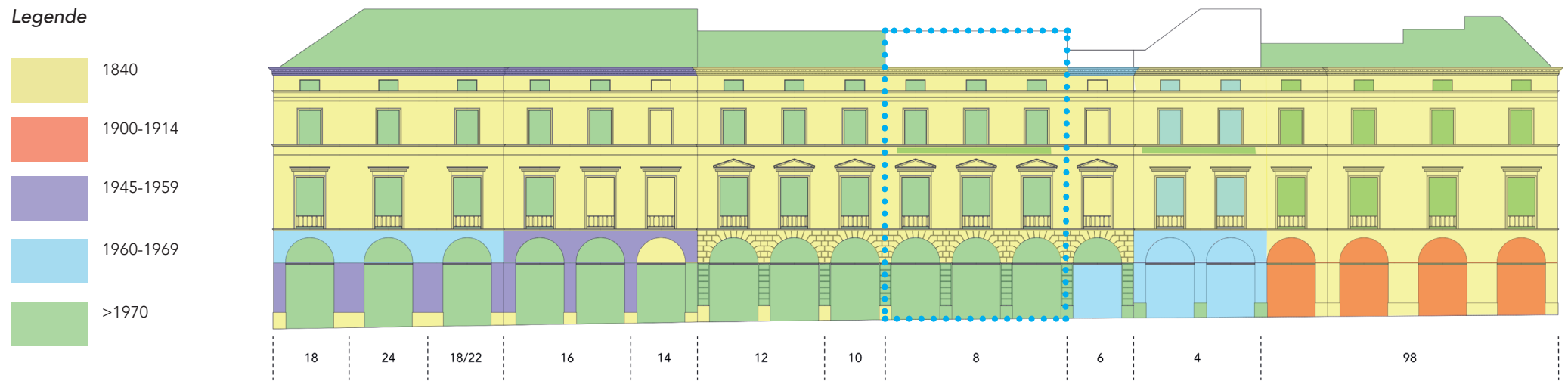
Afbeelding 6.
Gewenste toestand in 1970.
Bron: Archief Gent,
Stedenbouwkundige
vergunningen 20e-21e eeuw,
KW S-8-70



Afbeelding 7.
Eerste bouwlaag van
Schouwburgstraat 8 in 2002.
Bron: Archief Gent, SCMS,
11165



Samenvattend bouwfasesplan



Dit hoofdstuk bouwt verder op de inventarisatie uit het algemene beheersplan (hoofdstuk 3).

8
9

Afbeelding 8.
Detailfoto raam tweede bouwlaag.

Afbeelding 9.
Detailfoto eerste bouwlaag.

3. INVENTARISATIE HUIDIGE TOESTAND

De voorgevel van de Schouwburgstraat 8 bestaat uit drieënhalve bouwlaag en drie traveeën. Ze wordt afgesloten door een geprofileerde houten kroonlijst op klossen boven een tandlijst en afgedekt door een zadeldak, gedekt met een combinatie van rode en zwarte dakpannen. Het dak is vanaf de straat echter nauwelijks zichtbaar. Tussen de verschillende bouwlagen zit steeds een geprofileerde cordonlijst die over de volledige schermgevel doorloopt. De gevelafwerking bestaat uit een beschilderde vlakke pleisterlaag.

De eerste bouwlaag bestaat uit imitatie-bossage met schijnvoegen in pleisterwerk. De imitatie-bossage onder de doorlopende cordonlijst werd vervangen door opvallende natuurstenen platen, die echter wel dezelfde profilering als de oorspronkelijke imitatie-bossage volgen. De eerste bouwlaag wordt geopend door drie rondboogvormige gevelopeningen, vandaag ingevuld met houten schrijnwerk. In het penant tussen de tweede en derde travee is een brievenbus ingewerkt. Onderaan het oostelijke penant bevindt zich een verluchtingsrooster.

Op de tweede bouwlaag bevinden zich drie rechthoekige ramen in een geprofileerde omlijsting, elk afgesloten door een geprofileerd fronton. De recente ramen, uitgevoerd in hout en niet beschilderd, zijn opgevat als T-vensters. De zwarte ijzeren balustrade, die met uitzondering van nr. 6 elders in het middenrisaliet ook voorkomt, is op enkele plaatsen opgewerkt met vergulde details. Onder de cordonlijst tussen de tweede en derde bouwlaag bevindt zich in vergulde, opvallende letters het opschrift 'GOUD EN ZILVERSMEDEN SEDERT 1899', hetgeen vermoedelijk samen met het opschrift 'FABRIKANT DIAMANTAIR' op nr. 4 aangebracht is. Op dezelfde hoogte bevindt zich op de scheiding met nr. 10 een ruitvormig element met een haakje, dat volgens historische foto's gebruikt werd als bevestigingspunt voor een kabel over de Schouwburgstraat.

Op de derde bouwlaag bevinden zich eveneens recente rechthoekige ramen, in een eenvoudige geprofileerde omlijsting. Het houten schrijnwerk is uitgevoerd in T-vorm en niet beschilderd. De halve vierde bouwlaag wordt geopend door een recent bolkozijn, eveneens in onbeschilderd hout.

Ter beveiliging van de juwelierszaak die zich hier eertijds bevond werd op de eerste travee van de eerste bouwlaag een bewakingscamera aangebracht. Op de cordonlijst tussen de eerste en tweede bouwlaag bevindt zich een witte uplichter die deel uitmaakt van het Lichtplan van de stad Gent.



10	11
12	13

Afbeelding 10.
Detailfoto cordonlijst en
kroonlijst.

Afbeelding 11.
Detailfoto derde en vierde
bouwlaag.

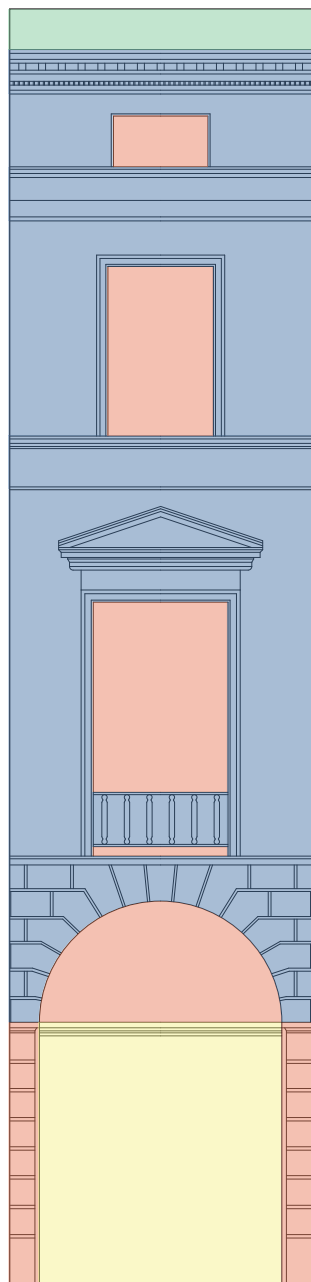
Afbeelding 12.
Detailfoto balustrade voor
raam tweede bouwlaag.


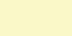


Afbeelding 13.
Detailfoto dak.



Dit hoofdstuk bouwt verder op de waardebeoordeling uit het algemene beheersplan (hoofdstuk 4).

4. IDENTIFICATIE ERFGOEDELEMENTEN



 Hoge erfgoedwaarde	 Indifferente erfgoedwaarde
 Positieve erfgoedwaarde	 Negatieve erfgoedwaarde

Onderdeel		Historische situatie	Huidige staat	Waarde	Verantwoording waarde en opmerkingen
Dakvorm		Zadeldak	Zadeldak	Positief	De bedaking is nauwelijks zichtbaar vanaf de straat. Ze draagt slechts in mindere mate bij aan het stadsgezicht.
Dakbedekking		Boomse pannen	Dakpannen		
Dakdoorbrekingen		Geen	Geen	Niet van toepassing	
Gevelopbouw	Kroonlijst	Geprofileerde houten kroonlijst op klossen boven een tandlijst	Geprofileerde houten kroonlijst op klossen boven een tandlijst	Hoog	De originele kroonlijst is beeldbepalend voor het gevelensemble van de Schouwburgstraat.
	Cordonlijsten	Geprofileerde lijsten tussen de verschillende bouwlagen	Geprofileerde lijsten tussen de verschillende bouwlagen	Hoog	De cordonlijsten bakenen de bouwlagen af en zorgen voor de horizontaliteit van de gevelwand. Aangezien ze over de verschillende panden doorlopen vormen ze een beeldbepalend bindmiddel voor het gevelensemble.
Gevelafwerking	Eerste bouwlaag	Imitatie-bossage met schijnvoegen in pleisterwerk	Imitatie-bossage met schijnvoegen in natuursteen (onderaan) en pleisterwerk (bovenaan)	Negatief (natuursteen) Hoog (pleister)	De uitgewerkte eerste bouwlaag van het middenrisaliet is beeldbepalend voor het uniforme uitzicht van het gevelensemble. De uitvoering in natuursteen strookt echter niet met het historische gevelbeeld.
	Overige bouwlagen	Beschildeerde vlakke bepleistering	Beschildeerde vlakke bepleistering	Hoog	De beschildeerde gevelbepleistering die bij elk pand terugkomt zorgt voor een uniform uitzicht van het gevelensemble.

Schrijnwerk	<p>Eerste bouwlaag: drie houten paneeldeuren en straalvormige houten roeden in rondboog</p> <p>Overige bouwlagen: houten kruisvensters met roeden</p>	<p>Eerste bouwlaag: recent houten schrijnwerk</p> <p>Overige bouwlagen: ongeschilderd houten schrijnwerk</p>	<p>Indifferent (rechthoekig schrijnwerk eerste bouwlaag)</p> <p>Negatief (overige bouwlagen)</p>	<p>Hoewel het bestaande schrijnwerk uitgevoerd is in hout, leunt de vormgeving en profilering niet aan bij de historische situatie.</p>
Balustrade	<p>Gietijzeren balustrade aan het raam op de tweede bouwlaag</p>	<p>Gietijzeren balustrade aan het raam op de tweede bouwlaag</p>	<p>Hoog</p>	<p>De originele balustrades die in elke travée op de tweede bouwlaag aanwezig zijn, zijn beeldbepalend voor het uniforme uitzicht van het gevelensemble.</p>

Dit hoofdstuk is een rechtstreekse vertaling van de visie en doelstellingen die opgenomen zijn in het algemene beheersplan (hoofdstuk 5).

5. OP TE WAARDEREN ELEMENTEN



Verklaring op te waarderen elementen

1. Het dak wordt voorzien van rode Boomse pannen om de eenheidsbebouwing te versterken.
2. De bepleistering van de gevel wordt uitgevoerd in de kleur met vooropgestelde kleurcode, zodoende de uniformiteit van de gevel behouden blijft. De kleurcode is meegegeven in hoofdstuk 6. Maatregelen.
3. Ter beveiliging van de juwelierszaak die eertijds in het pand gevestigd was, werd er op de gevel een bewakingscamera geplaatst. Deze is echter sterk beeldbepalend en dient opnieuw verwijderd te worden.
4. De oorspronkelijke, ongeschilderde hardstenen plint wordt teruggeplaatst volgens de historische toestand. Deze dient qua hoogte aan te sluiten bij de nog bestaande plinten van Schouwburgstraat 10 en 12.
5. Het huidige schrijnwerk in de bovenste bouwlagen dient vervangen te worden door houten schrijnwerk naar historisch model en wordt geschilderd in de vooropgestelde kleur (zie hoofdstuk 6. Maatregelen).
6. Het gevelopschrift dat refereert naar de voormalige juwelierszaak is niet meer relevant. Bovendien is het niet uniform met de rest van het gevelscherm uitgevoerd en werkt daarom storend op het historische gevelbeeld. Nieuwe gevelpubliciteit moet voldoen aan de bepalingen die opgenomen zijn in het algemeen beheersplan.
7. Om het historische geveluitzicht te herstellen wordt de imitatie-bossage in natuursteen onder de doorlopende cordonlijst van de eerste bouwlaag verwijderd en vervangen door imitatie-bossage in pleisterwerk.
8. Het huidige schrijnwerk in de eerste bouwlaag dient vervangen te worden door houten schrijnwerk naar historisch model en wordt geschilderd in de vooropgestelde kleur (zie hoofdstuk 6. Maatregelen). De verdeling van het halfronde bovenlicht, zoals geplaatst bij de recente vervanging van het schrijnwerk, stemt niet overeen met de visie en maatregelen van het beheersplan. Een vervanging naar het juiste historische model is op termijn wenselijk.

6. MAATREGELLEN

De maatregelen worden opgesplitst in 'minimumingrepen' en 'ingrepen ter herstel van de historische situatie'. De wederkerende onderhoudswerken worden beschreven in het algemene beheersplan. Verdere informatie met betrekking tot de voormelde ingrepen kan eveneens geraadpleegd worden in het algemene beheersplan (Hoofdstuk 6, Opsomming en verantwoording beheersmaatregelen).

6.1. MINIMUMINGREPEN

Publiciteit

- De belettering 'GOUD EN ZILVERSMEDEN SEDERT 1899' en de baniersteunen op de tweede bouwlaag worden verwijderd, net zoals de beveiligingscamera op de eerste bouwlaag. Eventuele schade aan de onderliggende pleisterlaag wordt hersteld. Herstellingen en duidelijke kleurverschillen worden overschilderd in dezelfde kleur als de rest van de respectievelijke bouwlagen.
- De bepalingen omtrent zaakgebonden publiciteit zijn opgenomen in het algemeen beheersplan.

Verlichting

/

Terrassen

/

6.2. HERSTEL VAN DE HISTORISCHE SITUATIE

6.2.1. VOLUMETRIE

Dakvorm en -bedekking

- Indien het bestaande dak vernieuwd zou moeten worden, wordt de huidige dakbedekking in zwarte en rode dakpannen vervangen door rode Boomse pannen. De huidige dakvorm en -helling blijft behouden. Deze maatregel heeft tot doel om de eenheidsbebouwing te versterken.

Dakuitbouwen en dakvlakvensters

- Volgens de bepalingen, opgenomen in het algemene beheersplan, kan dit pand maximaal drie dakvlakvensters in het zuidelijke dakvlak hebben.

Gevelin- en uitsprongen

/

6.2.2. GEVELOPBOUW

Algemeen

- De originele gevelementen met erfgoedwaarde blijven maximaal bewaard. Enkel onherstelbaar beschadigde elementen mogen vervangen worden door nieuwe elementen naar oorspronkelijk model.
- De gevel wordt in eenzelfde kleur geschilderd. Er wordt gebruik gemaakt van de volgende kleurcode: NCS S 0502-Y.

Kroonlijst

- De kroonlijst wordt geschilderd in de volgende kleurcode: NCS S 0502-Y.

Cordonlijsten

- De cordonlijsten worden geschilderd in de volgende kleurcode: NCS S 0502-Y.

Eerste bouwlaag

- De brievenbus en het verluchtingsrooster in de penanten op de eerste bouwlaag worden gedicht.
- De imitatie-bossage in natuursteen onder de doorlopende cordonlijst wordt verwijderd en vervangen door imitatie-bossage in pleisterwerk.
- De schijnvoegen van de imitatie-bossage onder de doorlopende cordonlijst worden aangepast volgens de afmetingen van de schijnvoegen in het bovenste gedeelte van de eerste bouwlaag.
- De imitatie-bossage wordt afgewerkt met een schilderlaag in de volgende kleurcode: NCS S 0502-Y.

Plint

- De oorspronkelijke, ongeschildeerde hardstenen plint wordt teruggeplaatst volgens de historische toestand. Deze dient qua hoogte aan te sluiten bij de nog bestaande plinten van de naastgelegen panden Schouwburgstraat 10 en 12.

Raamomlijstingen

- De raamomlijstingen worden geschilderd in de volgende kleurcode: NCS S 0502-Y.

Regenwaterafvoeren

/

6.2.3. BUITENSCHRIJNWERK

Standaardprofiel

- Het bestaande buitenschrijnwerk op de bovenste bouwlagen wordt integraal verwijderd.
- De verdeling van het halfronde bovenlicht, zoals aangebracht bij de recente vernieuwing, stemt niet overeen met de visie van het beheersplan. Een vervanging naar het juiste historische model is op termijn wenselijk.
- Het nieuwe buitenschrijnwerk zal uitgevoerd worden in hout volgens historische profilering. Deze is nog bewaard in het buitenschrijnwerk op de tweede en derde bouwlaag van Schouwburgstraat 6 en 14.
- Specificaties voor dubbele beglazing:
 - Verdund dubbel glas met buitenblad in getrokken beglazing, maximale dikte 18 mm.
 - Kleur afstandshouders: wit.
 - De glasranden worden opgespoten met beglazingskit.
- Het houten buitenschrijnwerk wordt geschilderd in een witte kleur met de volgende kleurcode: NCS S 0603-Y20R.

Schrijnwerk eerste bouwlaag

- Het recente buitenschrijnwerk op de eerste bouwlaag wordt integraal verwijderd.
- Het nieuwe buitenschrijnwerk zal uitgevoerd worden in hout volgens historische profilering: rondbogig schrijnwerk met vier straalvormige roeden in het bovenlicht en driedelig rechthoekig schrijnwerk met houten borstwerking onderaan. Als voorbeeld wordt verwezen naar het recent vernieuwde schrijnwerk op de eerste bouwlaag van Schouwburgstraat 4.
- Het houten buitenschrijnwerk wordt geschilderd in een witte kleur met de volgende kleurcode: NCS S 0603-Y20R.

Balustrades tweede bouwlaag

- De historische balustrades blijven integraal behouden.
- De balustrades worden naar onder verschoven, zodat ze op gelijke hoogte komen met de overige balustrades in het gevelschem.
- Ze worden afgewerkt met een roestwerende verflaag in een zwarte kleur met de volgende kleurcode: RAL 9005.
- De bestaande vergulding blijft behouden.

6.3. SAMENVATTENDE TABELLEN

SCHOUWBURGSTRAAT 8

	Vrijgesteld van toelating	Termijn	Opmerkingen	Datum uitvoering	Uitvoerder	Bedrag
--	---------------------------	---------	-------------	------------------	------------	--------

MINIMUM INGEPEN

PUBLICITEIT						
Belettering 'GOUD EN ZILVERSMEDEN SEDERT 1899', baniersteunen en beveiligingscamera worden verwijderd	x	nvt				
Eventuele schade aan pleisterlaag herstellen	x	nvt	Herstellingen en kleurverschillen in zelfde kleur als gevel			

INGEPEN IVM HET HERSTEL VAN DE HISTORISCHE SITUATIE

VOLUMETRIE

DAKVORM EN -BEDEKKING						
Dakbedekking veranderen naar rode Boomse pannen		nvt	Indien het bestaande dak vernieuwd moet worden			

GEVELOPBOUW

ALGEMEEN						
Gevels schilderen in kleur, NCS S 0502-Y	x	nvt				

KROONLIJST						
Kroonlijst schilderen in kleur, NCS S 0502-Y	x	nvt				

CORDONLIJSTEN						
Cordonlijsten schilderen in kleur, NCS S 0502-Y	x	nvt				

EERSTE BOUWLAAG						
Brievenbus en verluchttingsrooster op eerste bouwlaag dicht		nvt				
Imitatie-bossage in natuursteen verwijderen en vervangen door imitatie-bossage in bepleistering		nvt	Afmetingen schijnvoegen aanpassen aan schijnvoegen boven doorlopende cordonlijst			
Bepleistering schilderen in kleur, NCS S 0502-Y	x	nvt				

PLINT						
Herstellen van oorspronkelijke, ongeschilderde hardstenen plint		nvt	Hoogte aansluitend bij plinten van Schouwburgstraat 10 en 12			

RAAMOMLIJSTINGEN						
Raamomlijstingen schilderen in kleur, NCS S 0502-Y	x	nvt				

SCHOUWBURGSTRAAT 8

	Vrijgesteld van toelating	Termijn	Opmerkingen	Datum uitvoering	Uitvoerder	Bedrag
BUITENSCHRIJNWERK						
STANDAARDPROFIEL						
Verwijderen bestaande buitenschrijnwerk		nvt	Indien het bestaande schrijnwerk vernieuwd moet worden			
Plaatsen van nieuw houten buitenschrijnwerk		nvt	Naar historisch model, zie typedetails			
Buitenschrijnwerk schilderen in kleur, NCS S 0603-Y20R	x	nvt				
SCHRIJNWERK EERSTE BOUWLAAG						
Verwijderen bestaande buitenschrijnwerk		nvt				
Plaatsen van nieuw buitenschrijnwerk		nvt	Volgens voorschriften uit beheersplan (Hoofdstuk 6.1.2.3.)			
Buitenschrijnwerk schilderen in kleur, NCS S 0603-Y20R	x	nvt				
BALUSTRADES TWEEDE BOUWLAAG						
Balustrades naar onder verschuiven	x	nvt	Op gelijke hoogte met overige balustrades in gevelschem			
Balustrades afwerken met zwarte verflaag in kleur, RAL 9005	x	nvt	Roestwerend verfsysteem			