



Nota aanvraag ZEN-erfgoed

Beheerplan Blauwendael

Waasmunster

Antea Group

Understanding today.
Improving tomorrow.

Colofon

Opdracht

Geïntegreerd natuur- en erfgoedbeheerplan "Blauwendael"
Nota aanvraag erkenning ZEN-erfgoed

Opdrachtgever

Gemeente Waasmunster
Vierschaar 1
9250 Waasmunster

Opdrachthouder

Antea Belgium nv
Roderveldlaan 1
2600 Antwerpen
T: +32(0)3 221 55 00
www.anteagroup.be
BTW: BE 414.321.939
RPR Antwerpen 0414.321.939
IBAN: BE81 4062 0904 6124
BIC: KREDBEBB
Antea Group is gecertificeerd volgens ISO9001

Identificatienummer

4236553013 - BP Blauwendael: nota aanvraag ZEN-erfgoed

Projectmedewerkers

Dries Martens, Valérie Adriaensen

Datum	Auteur	Status/ revisie	Vrijgave
29 oktober 2020	Dries Martens	Nota	Gert Stappaerts

Inhoudsopgave

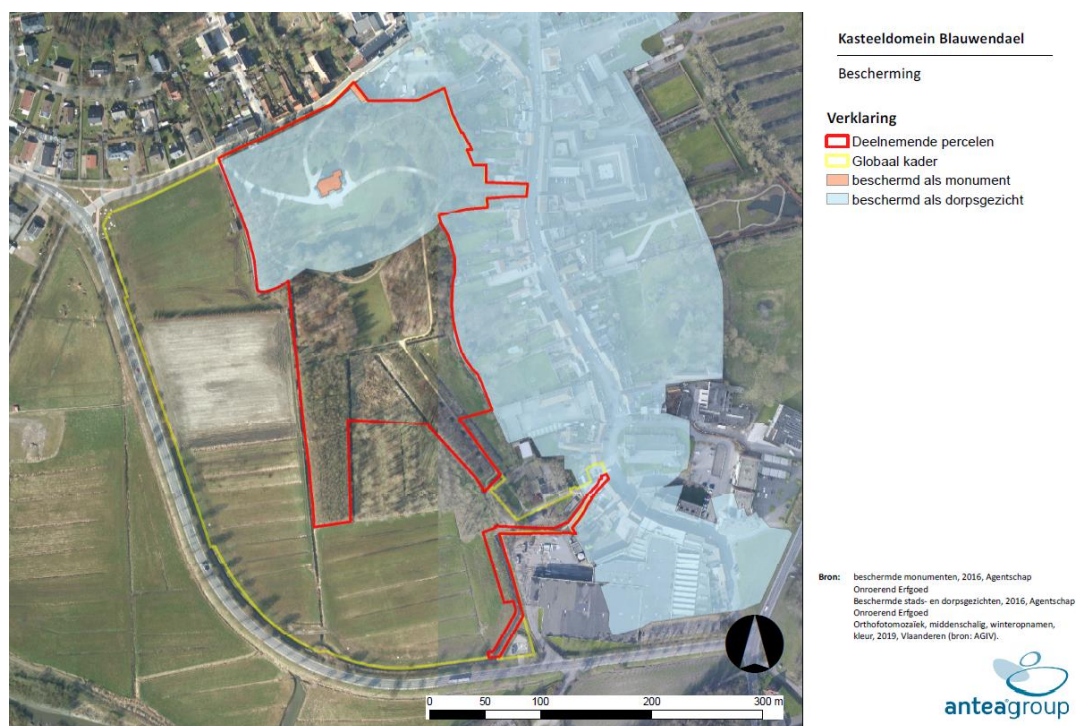
Blz

1	Beschermingsbesluiten	1
2	ZEN-erfgoed	2
2.1	Toegangsdreef	3
2.2	Monumentale parkbomen	3
2.3	Metalen constructie om paarden voor de koets te spannen	4
2.4	Buitenpompbak met handpomp	4
2.5	Parkvijver	5
2.6	Steiger	6
2.7	Balustrade aan 'brug'	6

1 Beschermingsbesluiten

Er is een beschermingsbesluit van toepassing op het kasteel Blauwendael voor wat betreft de gevels en de bedaking (ID 2311): afdeling 2, sectie C, perceelnummer 1086d: beschermd als monument sinds 16 juli 1987. Er is ook een beschermingsbesluit van toepassing op het koetshuis (ID 2311): perceelnummer 1087a: tevens beschermd als monument sinds 16 juli 1987.

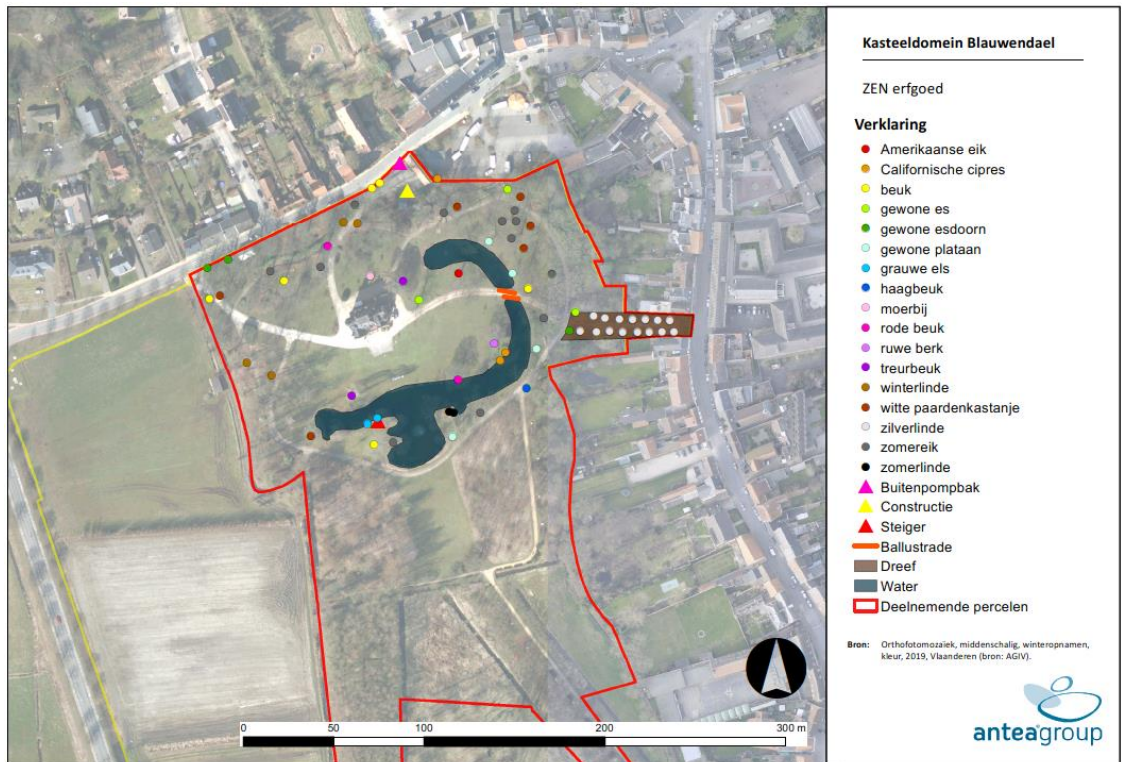
Zowel het kasteel Blauwendael, het koetshuis als het historische deel van het kasteelpark maken deel uit van de Dorpskom van Waasmunster: afdeling 2, sectie C, alle perceelnummers van het Rivierstraatje uitgezonderd 1178 en 1205a; perceelnummers 996 d-e, 997b, 1001d, 1011h, 1012g, 1043d, 1046a, 1047a, 1054e, 1058d, 1059a, 1061f, 1065a, 1069b, 1074, 1077, 1078d, 1081a, 1089a, 1090, 1093b, 1102 e-f, 1109e, 1163 a-c-d, 1253d, 1356, 1357c, 1364g, 1364z, 1368d, 1383, 1384, 1387b, 1397c, 1401, 1404, 1405, 1406d, 1408e, 1413 b-c: beschermd als stads- of dorpsgezicht sinds 16 juli 1987.



Figuur 2.1-1: Beschermingsbesluiten van toepassing op kasteeldomein Blauwendael.

2 ZEN-erfgoed

ZEN-erfgoed is de aanduiding van beschermd erfgoed 'Zonder Economisch Nut'. Dat wil zeggen dat de eigenaar of beheerder geen doorslaggevende economische opbrengsten of nut heeft bij het gebruik en beheer ervan. Voor het beheer hiervan kan men een verhoogde premie verkrijgen.



Figuur 2.1-1: Overzichtskaart ZEN-erfgoed. De constructie (gele driehoek) betreft de metalen constructie om paarden voor de koets te spannen, zoals beschreven in paragraaf 2.3.

2.1 Toegangsreef

De toegangsreef betreft de historische toegang tot de domein voor alle verkeer. Heden betreft het enkel nog een toegang voor wandelaars. De dreefbomen zijn vervangen halverwege de 20ste eeuw langsheen de historische toegangsweg. De bomen betreffen gekandelaarde zilverlindes en zijn nog in goede staat. Voor het duurzaam behoud van een dreef is een actief onderhoudsbeheer nodig dat geen opbrengsten oplevert.



Figuur 2.1-1: Toegangsreef V_10_1 (Antea Group 2018).

2.2 Monumentale parkbomen

Het kasteelpark Blauwendael telt een groot aantal monumentale parkbomen. De meesten dateren van de parkaanleg op het einde van de 19^{de} eeuw, maar sommigen zijn zelfs nog ouder. De monumentale parkbomen hebben een belangrijke historische waarde en blijven best behouden. Door het behoud van de bomen op lange termijn komen ze niet in aanmerking voor houtopbrengsten en hebben ze bijgevolg ook geen economisch nut. Bovendien brengt het duurzaam behoud ervan extra kosten met zich mee. Om die reden komen de monumentale bomen in aanmerking voor ZEN-erfgoed.



Figuur 2.2-1: Monumentale bomen in kasteelpark Blauwendael (Antea Group 2018).

2.3 Metalen constructie om paarden voor de koets te spannen

Tussen koetshuis en huidige volière staat een ijzeren constructie (P1) onder de vorm van een ijzeren balkje dat tussen twee ijzeren pillaren is opgehangen. De constructie staat op het einde van een korte kasseiweg (L37). De constructie is zwart gelakt, doch al deels ingeroest en grotendeels bedekt met groene algen. Onderaan het balkje hangen twee vaste ringen. Er is ruimte voor twee extra ringen, maar die zijn reeds verdwenen (er hangen enkel nog kleine uitsteeksels). Vermoedelijk werden de paarden vroeger aan deze constructie gelijnd (bevestigd aan de ringen) om zo de koetsen er makkelijker achter te spannen. De constructie is onlosmakelijk verbonden met het nabijgelegen koetshuis en blijft dus best bewaard. Aangezien deze constructie thans geen functie meer vervult, komt ze zo in aanmerking voor de erkenning als ZEN-erfgoed.



Figuur 2.3-1: Metalen constructie op het einde van een korte kasseiweg nabij het koetshuis (Antea Group 2020).

2.4 Buitenpompbak met handpomp

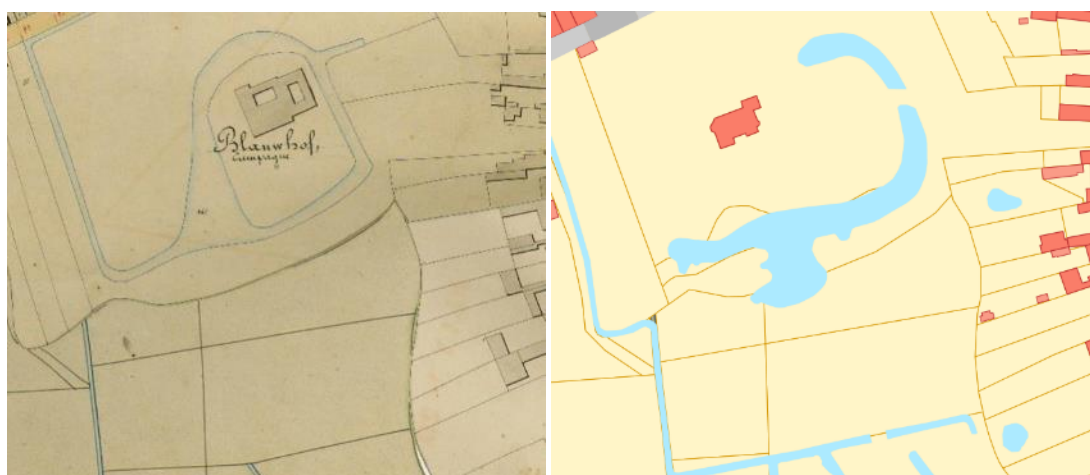
Tegen de tuinmuur aan het koetshuis staat een gemetste pompbak (P2) met handpomp. Het geheel is opgebouwd uit bakstenen (18 x 9 x 9 cm) en bezet met dikke laag kalkpleister ($\pm 1,5$ cm). Het pleisterwerk is grotendeels losgekomen. Onderaan is het pleisterwerk zwart geverfd in overeenstemming met achterliggende tuinmuur en het koetshuis. Door bladval zit er ongeveer 5cm humus in de pompbak waarin (on)kruiden groeien. Er zijn geen gegevens over de ouderdom van de pompbak. Vermoedelijk raakte ze in onbruik na 1980, toen de gemeente kasteel en koetshuis aankocht en het koetshuis dienst zou doen voor de opslag van materialen. De pomp is momenteel alleszins niet meer aangesloten en zuigt dus geen water meer aan. Door het gebrek aan functie komt de buitenpompbak met handpomp in aanmerking voor de erkenning als ZEN-erfgoed.



Figuur 2.4-1: Buitenpompbak met handpomp nabij het koetshuis (Antea Group 2020).

2.5 Parkvijver

De parkvijver had vroeger een belangrijke afschermingsfunctie als walgracht omheen het voormalige kasteel. Bij de herbouw van het kasteel op het einde van de 19^{de} eeuw werd ook een deel van het park her aangelegd en omgevormd tot Engels landschapspark. De oorspronkelijke walgracht werd daarbij deels gedempt en in het Engels landschapspark geïntegreerd als parkvijver. Sindsdien is de afschermende functie van de parkvijver weggefallen en aangezien de vijver ook geen andere economische opbrengsten genereert, komt hij daardoor in aanmerking voor de erkenning als ZEN-erfgoed.



Figuur 2.5-1: Vergelijking tussen de Atlas der Buurtwegen (1841) en het Grootschalig Referentiebestand (2018). Na de parkaanleg eind 19de eeuw werd het kasteel iets westelijker herbouwd, waarbij een deel van de walgracht werd gedempt. Het overige deel werd deels uitgebreid als parkvijver in het nieuwe Engelse landschapspark.

2.6 Steiger

Aan de oever van de parkvijver ligt een steiger. Deze deed vroeger dienst als aanlegsteiger in het romantisch tijdperk om met een roeibootje aan te meren. De parkvijver is echter onvoldoende groot om dergelijke steiger economisch uit te baten. Het is niet duidelijk hoe oud de steiger is. De steiger is thans in slechte staat. Het hout is sterk vermolmd en er zijn de nodige onderhoudskosten nodig om de steiger duurzaam te behouden en opnieuw veilig te maken.



Figuur 2.6-1: Oude steiger aan de zuidzijde van de parkvijver (Antea Group 2020).

2.7 Balustrade aan 'brug'

Beide delen van de parkvijvers worden gescheiden door een schijnbare brug. In werkelijkheid zijn ze verbonden door lange duikers. Bovenop de duikers ligt een halfverharde weg die aan weerszijden omzoomd is door een sierlijke, wit geschilderde, ijzeren balustrade bovenop een laag muurtje van natuurstenen. Door de balustrade lijkt deze weg een brug te zijn in het landschap. Er is echter nog een oever aanwezig tussen de balustrade en het wateroppervlak. De balustrade heeft dan ook vooral een esthetische functie.



Figuur 2.7-1: Een duiker onder het pad verbindt beide delen van de parkvijver. Een witgeschilderde balustrade langs het pad geeft het een landschappelijk uitzicht als brug (Antea Group 2018, 2020).

© Antea Group 2020

Zonder de voorafgaande schriftelijke toestemming van Antea Group mag geen enkel onderdeel of uittreksel uit deze tekst worden weergegeven of in een elektronische databank worden gevoegd, noch gefotokopieerd of op een andere manier vermenigvuldigd.