

## De geschiedenis van de Gentse begraafplaatsen in de 18<sup>de</sup> en 19<sup>de</sup> eeuw

Anne-Mie Havermans, 2017

Een schets van de geschiedenis van het begraven te Gent doorheen de eeuwen is belangrijk om bepaalde geplogenheden van de huidige stedelijke begraafplaats te kunnen vatten, omschrijven en eventueel opnemen in het toekomstige beleid-beheer. De drie vroeg 19<sup>de</sup>-eeuwse Gentse begraafplaatsen hebben langer bestaan dan meestal wordt omschreven en ze hadden nog lang een tastbare invloed. Bovendien zijn een aantal grafvergunningen en stoffelijke overschotten overgebracht van de oudere begraafplaatsen.

### 1. *Algemene historiek en wetgeving van het begraven in Vlaanderen*<sup>1</sup>

#### 1.1. *De middeleeuwse traditie*

Uit de middeleeuwse heiligenverering ontstond binnen de rooms-katholieke kerkgemeenschap de traditie om te begraven in en rond kerkgebouwen en kloosters. Begraving in de kerk was voorbehouden aan hoogwaardigheidsbekleders, waarbij de meest gegeerde plek het hoogkoor was, dicht bij het altaar.

Voor een aantal van de in de kerk begraven overledenen werd een grafplaat in natuursteen voorzien, met een toepasselijk opschrift en eventueel funeraire symboliek, beroepsgebonden iconografie of heraldiek. Het gedenkteken werd niet altijd opgericht op de plaats waar de persoon begraven werd. Vooral in grote steden werden de doden in meerdere lagen begraven onder de kerkvloer.

Het uitzicht van een kerkhof was niet te vergelijken met dat van de huidige begraafplaatsen. Het was de hof van de kerk, veelal begroeid met gras en vaak beplant met noten- of appelbomen. Er waren weinig duurzame gedenktekens te vinden. Intensief gebruikte kerkhoven werden geregeld ontruimd en de stoffelijke resten werden met eerbied bijgelegd in het knekelhuis of de knekelput. De vaststelling van de juiste plaats van begraven was minder van belang dan de wetenschap dat de nabestaanden rustten in de nabijheid van de kerk, in het centrum van de gemeenschap, en dat men voorbereid was op het laatste oordeel.

#### 1.2. *Jozef II, decreet van 26 juni 1784*

De scheefliggende en open kerkvloeren en de onhygiënische omstandigheden werden in de periode van de Verlichting niet langer geduld. De nieuwe voorschriften en regelgeving zorgden voor ingrijpende veranderingen in de begraafcultuur. Jozef II bepaalde met het decreet van 26 juni 1784 dat het voortaan verboden was om te begraven in kerken en in de bebouwde kom. Dat dit decreet

---

<sup>1</sup> 1.1. t.e.m. 1.5.: MARCEL CELIS, 'Funerair erfgoed in België – Funeraire archeologie in Vlaanderen', in: Een introductie tot de zorg voor het funerair erfgoed. Verslagboek zesde ontmoetingsdag van de Vlaamse Contactcommissie Monumentenzorg, 20 en 21 maart 1999 – Prometheuscentrum, Schoonselhof, Antwerpen – Wilrijk, Brussel, 1999, pg. 23-26; PATRICK DE POORTER, 'Juridische aspecten van het Funerair Erfgoed: beperkingen en mogelijkheden', in: Een introductie tot de zorg voor het funerair erfgoed. Verslagboek zesde ontmoetingsdag van de Vlaamse Contactcommissie Monumentenzorg, 20 en 21 maart 1999 – Prometheuscentrum, Schoonselhof, Antwerpen – Wilrijk, Brussel, 1999, pg. 33-49; ELS DECONINCK, ANNE-MIE HAVERMANS, NICOLAS MAZEURE en MICHEL PAUWELS red., Inventarisatie, beheer en herwaardering van plattelandskerkhoven in Vlaams-Brabant. Draaiboek, herwerkte editie, Leuven, 2017, pg. 11-15; Begraafplaatsen en lijkbezorging (<http://lokaalbestuur.vlaanderen.be/patrimonium/begraafplaatsen-en-lijkbezorging>); Vaststellingen door Anne-Mie Havermans op basis van onderzoek van diverse begraafplaatsen in België.

heel wat weerstand opriep had onder andere te maken met de overtuiging dat de nabijheid van een kerk belangrijk was voor het zielenheil.

Van dan af werden nieuwe begraafplaatsen buiten de stadsmuren opgericht. Eén grote begraafplaats was voldoende om er de doden van verschillende stadsparochies te begraven. De locatie en de omvang werd door de magistraat bepaald volgens de ligging en de bevolking van de gemeente. Er werd bevolen om de dodenakker te ommuren, een kruis te plaatsen en een huis voor de grafmaker te bouwen. Er kon ook plaats voorzien worden voor protestanten en joden. De oude kerkhoven moesten verkocht worden om met de opbrengst de nieuwe "Godsakker" te betalen. Bescheiden woonkernen met een beperkte bewoning konden hun doden blijven begraven in het dorp, waardoor er nog kerkhoven bleven bestaan.

### *1.3. Napoleon, decreet van 12 juni 1804*

Van blijvende invloed is het decreet dat in 1804 werd uitgevaardigd door Napoleon. Het gaf de gemeente het gezag over de begraafplaats, ten nadele dus van de clerus. Wat vooral bepalend bleek voor het uitzicht van onze huidige begraafplaatsen was de invoering van het begrip grafconcessie.<sup>2</sup> De aankoop van een concessie biedt particulieren de mogelijkheid om op de begraafplaats langdurig een perceel grond te verwerven en er een blijvend monument op te richten.

Deze mogelijkheden bleven decennialang bestaan. Doorgaans werden op de nieuwe begraafplaatsen de perken met de tijdelijke graven op gewone grond omgeven door eeuwigdurende vergunningen, die meestal opgericht werden op de assen van de begraafplaats en op beeldbepalende plaatsen. De graftekens op de langdurige vergunningen waren berekend op een lang bestaan.



Het kerkhof van Laken, met rondom de binnenperken op gewone grond, de eeuwigdurende vergunningen (archief Epitaaf vzw, opname 1870).

Het onderhoud vormde geen probleem, vermits bij de meeste begraafplaatsen tal van hoveniers en steenhouwers waren gevestigd. Bepaalde families gaven zelfs een legaat aan de gemeente op voorwaarde dat die het grafteken voor altijd zou onderhouden. Zowel voor deze eeuwigdurende vergunningen, als voor de oprichting van degelijke graftekens en hun onderhoud had men een hoog bedrag over. Men zag het als een investering, want de hele familie kon er vaak voor generaties terecht.

---

<sup>2</sup> Een grafconcessie of een vergunning bestaat nog steeds en kan worden aangekocht voor een bepaalde periode (tot 1971 ook voor eeuwig) op een begraafplaats naar keuze. Voor mensen van buiten de gemeente kan dat duurder zijn. Daarnaast kan er ook begraven worden in gewone grond. Dat is gratis, in Vlaanderen heden voor minstens 10 jaar, in de eigen gemeente.

#### 1.4. Officieel einde kerkhofstrijd arrest Hof van Cassatie 13 februari 1864

Vooraf rond de overgebleven kerkhoven bestond in de 19<sup>de</sup> eeuw discussie over wie het beheer zou uitvoeren: de kerk of de gemeente. Na een jarenlange kerkhovenstrijd kende het Hof van Cassatie op 13 februari 1864 het beheer van kerkhoven en begraafplaatsen definitief toe aan de burgerlijke macht. Ook wanneer kerkhoven in bezit zijn van kerkfabrieken, is het aan de gemeente om het beheer uit te voeren en de concessies toe te kennen.

#### 1.5. De wet op de begraafplaatsen en lijkbezorging van 20 juli 1971<sup>3</sup>

De wet op de begraafplaatsen en lijkbezorging van 20 juli 1971 lijkt op een contractbreuk. Met deze wet werden van hogerhand de eeuwigdurende vergunningen omgezet in 50-jarige vergunningen, die weliswaar kosteloos kunnen worden verlengd met telkens 50 jaar. De wet van 1971 versnelde de afbraak van tal van waardevolle graftekens op Belgische begraafplaatsen, waardoor op sommige waardevolle sites letterlijk gaten werden geslagen.

Wat altijd al van kracht is geweest sinds Napoleon, is de bepaling dat een grafconcessie met een grafteken dat niet onderhouden wordt terug in bezit van de gemeente komt. Zij kan dat grafteken afbreken of laten staan en eventueel zelf onderhouden of in bruikleen of peterschap geven.

#### 1.6. Het decreet op de begraafplaatsen en lijkbezorging van 16 januari 2004<sup>4</sup>

Toch waren er ook mensen die oog hadden voor de waarde van het funerair erfgoed. Een aantal van hen stichtten de vzw Epitaaf. Door de sensibilisatie die door Epitaaf op gang werd gebracht, is een draagvlak gecreëerd voor het behoud, het beheer en de ontsluiting van begraafplaatsen.

Ook beleidsmatig en structureel werden maatregelen genomen met het *Decreet op de begraafplaatsen en lijkbezorging*, dat door het Vlaams Parlement werd goedgekeurd in 2004. Daarin werden de krijtlijnen uitgezet voor een goed beheer van de begraafplaatsen door lokale besturen. Het decreet gaf de aanzet tot het erkennen van de waarde en de betekenis van lokaal funerair erfgoed. Volgens het decreet van 2004 moet elke gemeente een lijst opmaken van alle graftekens met lokaal historisch belang. De graftekens op de lijst die niet meer in bezit zijn van de familie, bijvoorbeeld omdat de concessie verlopen is, moeten voor minstens 50 jaar onderhouden worden door de gemeente. Graftekens die al beschermd zijn als monument komen niet in aanmerking om eveneens erkend te worden als grafteken met lokaal historisch belang, want ze worden immers al op Vlaams niveau beschermd.

Het opmaken van een fiche voor de systematische registratie van graftekens door Epitaaf vzw, i.s.m. het FORUM, was een antwoord op het decreet. Om het hanteren van deze gegevens mogelijk te maken, werd voor de studie van de Westerbegraafplaats deze fiche omgezet in een Access-databank.

---

<sup>3</sup> 20 juli 1971 – *Wet op de begraafplaatsen en de lijkbezorging (tekstbijwerking tot 13-05-2014)*

([www.ejustice.just.fgov.be/cgi\\_loi/change\\_lg.pl?language=nl&la=N&cn=1971072030&table\\_name=wet](http://www.ejustice.just.fgov.be/cgi_loi/change_lg.pl?language=nl&la=N&cn=1971072030&table_name=wet)).

<sup>4</sup> De regelgeving en de omzendbrieven zijn raadpleegbaar op de website van het Agentschap voor Binnenlands Bestuur: *Begraafplaatsen en lijkbezorging* (<http://lokaalbestuur.vlaanderen.be/patrimonium/begraafplaatsen-en-lijkbezorging>); 16 januari 2004 - *Decreet op de begraafplaatsen en lijkbezorging (tekstbijwerking tot 19-06-2014)* ([www.ejustice.just.fgov.be/cgi\\_loi/change\\_lg.pl?language=nl&la=N&cn=2004011633&table\\_name=wet](http://www.ejustice.just.fgov.be/cgi_loi/change_lg.pl?language=nl&la=N&cn=2004011633&table_name=wet)); 14 mei 2004 - *Besluit van de Vlaamse regering tot organisatie, inrichting en beheer van begraafplaatsen en crematoria (tekstbijwerking tot 11-01-2006)* ([www.ejustice.just.fgov.be/cgi\\_loi/change\\_lg.pl?language=nl&la=N&cn=2004051438&table\\_name=wet](http://www.ejustice.just.fgov.be/cgi_loi/change_lg.pl?language=nl&la=N&cn=2004051438&table_name=wet)).

## 2. Kerkhoven en “heydenen kerckhoven” in de stad Gent tijdens het ancien régime

In het ancien régime hadden haast alle kerken, kloosters, hospitalen of begijnhoven een ommuurd kerkhof, waar begraven werd. Zelfs een aantal gilden hadden een eigen kerkhof. Zonder volledig te zijn ging in Gent het onder meer om het kerkhof:

- aan de Sint-Baafskerk, waar nu het bisschoppelijk paleis
- aan de Sint-Michielskerk, waar nu Sint-Michielsplein
- rondom de Sint-Jacobskerk
- rondom de Heilige Kerstkerk (=Sint-Salvator)
- aan de O.L.V.kerk bij de Sint-Pietersabdij
- voor de gilde van de Wolwevers in de Korte Dagsteeg<sup>5</sup>

In principe was de plaats waar begraven werd gewijd. Er was veelal een ongewijd stukje grond voorzien, een “heydenen kerckhof”, voor anders- of niet gelovigen, ongedoopten (dus ook doodgeboren kinderen) en zelfmoordenaars. Te Gent hadden protestanten en joden al vrij vroeg een aparte begraafplaats. “In 1566 werd aan de huidige Kettingstraat een protestantse tempel gebouwd, omringd door een begraafplaats voor gereformeerden, het Peerdekerkhof.”<sup>6</sup> In 1578-1584 werden protestanten begraven in het Tempelhof.<sup>7</sup>



De Gentse Sint-Pietersabdij met daarnaast de O.L.V. kerk met een calvarie op het kerkhof. (ANTONII SANDERI, *Flandria illustrata, sive provinciae ac comitatus hujus descriptio. Tomus Primus*, apud Carolum De Vos et Joannem-Baptistam De Vos fratres, Hagae – Comitum, prostant Bruxellis, 1735.).

<sup>5</sup> ANDRÉ CAPITEYN en J. DECAVELE, *In steen en brons van leven en dood. Inventaris van de waardevolle grafmonumenten en portretgalerij van verdienstelijke personen rustend op de begraafplaatsen van de stad Gent*, Gent, 1981, pg. 11.

<sup>6</sup> Geschiedenis van Brugse Poort – Rooigem, 25 september 2014 (<https://stad.gent/brugse-poort-rooigem/over-de-wijk/geschiedenis-van-brugse-poort-rooigem>).

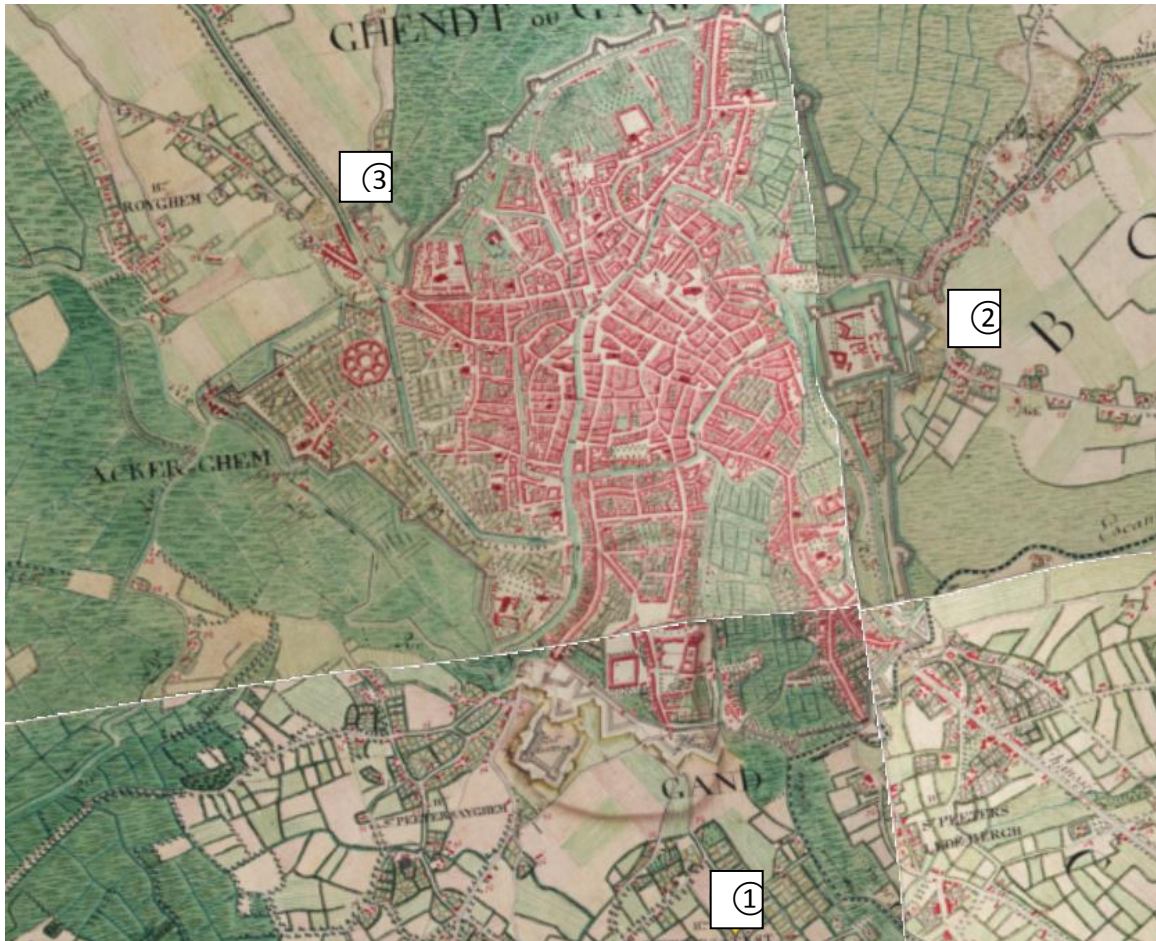
<sup>7</sup> PAUL ROGGHÉ, ‘De joden en hun geschiedenis te Gent’, *Ghendtsche Tijdinghen*, jg. 2, nr. 3 (1973), pg. 54.



### 3. Oprichting van drie parochiale Gentse begraafplaatsen in 1784

Op het einde van het ancien régime gaf de stad Gent onmiddellijk gehoor aan het decreet van Jozef II van 1784. Nog datzelfde jaar werden door de Gentse kerkfabrieken drie parochiale begraafplaatsen ingericht aan de rand van de nog omwalde stad: nabij de Heuvelpoort, nabij de Dampoort en nabij de Brugse poort.

- ① Buiten de Heuvelpoort
- ② Buiten de Dampoort
- ③ Buiten de Brugse poort



Detail Ferrariskaart, met de omwalde stad Gent. (Geopunt Vlaanderen (www.geopunt.be)).

#### 4. De kerkhofstrijd in de 19<sup>de</sup> eeuw

Het edict van Jozef II (1784) voorzag in een afgezonderde plaats voor protestanten. Napoleon bepaalde in het decreet van 1804 dat voor elke in de gemeente gevestigde religie op de begraafplaats een door hagen, muren of gracht afgescheiden deel moest worden ingericht. In Gent had de begraafplaats aan de Brugse poort een afgescheiden protestants gedeelte. Reeds op het einde van de 18<sup>de</sup> eeuw werden joden begraven op een afgesloten deel op de begraafplaats nabij de Dampoort, hoewel in het edict van Jozef II niet gesproken werd over joden.<sup>8</sup> De Joodse gemeenschap bestond in 1835 uit 112 leden. Hoewel er niet eens jaarlijks joden begraven werden, was het kleine stukje grond (9 m op 7,5 m) dat hen op de begraafplaats was toegekend ontoereikend. Aangezien het voor hen belangrijk is dat de stoffelijke resten ongestoord voor eeuwig op dezelfde plaats rusten, wilde de Joodse gemeenschap ca. 1835 de grond ophogen in plaats van te ontkneken, zoals op het katholieke gedeelte gebruikelijk was. Om dit te kunnen realiseren moest een muur gebouwd worden. Doordat de stad akkoord ging, maar de kerkfabrieken niet, kwam in 1840 een definitief einde aan het begraven van de joden op de begraafplaats nabij de Brugse poort.<sup>9</sup> Paul Rogghé schreef dat vanaf 1840 de Gentse joden werden begraven op het Israëliësch deel van de begraafplaats van Sint-Gillis. In een standaardbevraging vanwege de hogere overheid over funeraire zaken antwoordde de stad Gent in januari 1843 onder meer: “het kerkhof der protestanten maakt deel uit van denzelfde stuk grond die het [onleesbaar] der katholieke kerkhof gelegen buiten de Brugse poort uitmaect, maar is toch van het zelve afgescheiden door eener muur. [...] Het kerkhof voor den Israëliësch dienst is gelegen op de vaert van Terneuzen buiten den Schassenpoort.”<sup>10</sup> Het begraven aan de Sassenpoort lijkt erg tijdelijke te zijn geweest, want in 1847 wordt bij eenzelfde bevraging gemeld: “de anglicanen worden bij de protestanten begraven. Er is buiten de gemeentelijke begraafplaatsen geen aparte begraafplaats voor enig geloof”.<sup>11</sup> In 1848 stelde het Gentse stadsbestuur aan de joden een apart terrein ter beschikking op de begraafplaats buiten de Heuvelpoort. Dit perceel van 38 m op 10 m had een te hoog grondwaterpeil. Daarom werd in 1855 rechts van de toegang een nieuw en hoger gelegen plaats toegewezen met dezelfde afmetingen.<sup>12</sup> Vanaf 1877 werd niet meer begraven op het Joods gedeelte van de begraafplaats aan de Heuvelpoort. Hoewel het niet gedocumenteerd is, hadden de drie nieuwe begraafplaatsen wellicht ook een “ongewijde hoek”.

De grondwet van België garandeert godsdienstvrijheid. Dit impliceert dat geen onderscheid gemaakt mag worden tussen religies. Deze wettelijke bepaling werd opgevolgd bij de aanleg van de Westerbegraafplaats, waar geen afgesloten gedeelten voor diverse religies of niet-gelovigen werden voorzien. Vanaf de opening in 1873 werden op de Westerbegraafplaats alle gezindheden zij aan zij begraven.<sup>13</sup>

---

<sup>8</sup> ANDRÉ CAPITEYN, ‘Hoe de Gentse joden aan hun eigen kerkhofje kwamen en hoe ze het weer kwijt raakten’, *Ghendtsche Tijdinghen*, jg. 13, nr. 3 (1984), pg. 160-168; ROGGHÉ, ‘De joden en hun geschiedenis te Gent’, pg. 51-61.

<sup>9</sup> Over het dispuut over het Joods deel: RAG 2216-9. ROGGHÉ, ‘De joden en hun geschiedenis te Gent’, pg. 51-61.

<sup>10</sup> Inlichtingen i.v.m. begraafplaatsen, opgemaakt 18 januari 1843, antwoorden op vragen vanuit de overheid: SAG CC1A

<sup>11</sup> Inlichtingen i.v.m. begraafplaatsen, opgemaakt 18 januari 1843, antwoorden op vragen vanuit de overheid: SAG CC1A.

<sup>12</sup> SAG CC1A, PRAG 2216-9 dispuut kerkfabriek Sint-Baafs over Joodse deel, 1839; ROGGHÉ, ‘De joden en hun geschiedenis te Gent’, pg. 54.

<sup>13</sup> ROGGHÉ, ‘De joden en hun geschiedenis te Gent’, pg. 54.

## 5. Begraafplaats buiten de Heuvelpoort (nu Zuiderbegraafplaats)(1784-heden)

De begraafplaats aan de Heuvelpoort of Heuverpoort werd in 1784 opgericht voor het Sint-Pietersdorp, met de Sint-Pietersabdij en de daarbij aansluitende O.L.V-kerk met ommuurd kerkhof. Uitbreidingen door de stad Gent volgden in 1863/1866, 1900/1902 en 1918/1919.<sup>14</sup> In 1922 had de begraafplaats een oppervlakte van 12,850 m<sup>2</sup>.<sup>15</sup> Van 1848 tot 1877 had de Joodse gemeenschap hier een perceel.<sup>16</sup> De begraafplaats aan de Heuvelpoort bestaat nog en is heden gekend als Zuiderbegraafplaats. Deze benaming kreeg de begraafplaats in 1856 toen ze onder stedelijke bevoegdheid kwam.<sup>17</sup>



Zuiderbegraafplaats. (Atlas der Buurtwegen (1843-1845). (Geopunt Vlaanderen (www.geopunt.be)).

<sup>14</sup> Diverse jaartallen worden opgegeven, mogelijk naargelang rekening gehouden wordt met de beslissing tot uitbreiding of de werkelijke uitvoering. De jaren 1863, 1902 en 1918 zijn vermeld in CAPITEYN en DECAVELE, *In steen en brons*, pg. 15. Het Gemeentebld 1922, Gent, 1922, pg. 771- 772 zitting 8 mei 1922 meldt: “[...]. Dit kerkhof, dat dagteekent van 1784, is opvolgenlijk vergroot geworden in 1866 (3,617 m<sup>2</sup>), in 1900 (850 m<sup>2</sup>) en in 1919 (1,850 m<sup>2</sup>) en heeft eene oppervlakte van 12,850 m<sup>2</sup>. Eene ontworpen vergrooting van 9,000 m<sup>2</sup> voor dit kerkhof zou de onteigening en afbraak vergen van 28 huizen, en zou diensvolgens zeer kostelijk vallen, circa fr. 3000,000 à 400,000 fr. Overigens is, volgens ons, eene vergrooting van dit kerkhof, dat gelegen is in een reeds bebouwd kwartier, en dit langs onzen toekomstigen belangrijken ijzeren weg van Gent-St-Pieters naar Brussel (Zuid) in ’t geheel niet prijsbaar. Immers, de nog mogelijke vergoeting, welke zeer kostelijk zou zijn, zou ons slechts eene verlenging van hoogstens een vijftal jaren kunnen schenken. Ook heeft ons college in principie besloten dit kerkhof niet meer te vergrooten en het dan later te sluiten.”

<sup>15</sup> Het Gemeentebld 1922, Gent, 1922, pg. 771- 772 zitting 8 mei 1922 meldt: “[...]. Dit kerkhof, dat dagteekent van 1784, is opvolgenlijk vergroot geworden in 1866 (3,617 m<sup>2</sup>), in 1900 (850 m<sup>2</sup>) en in 1919 (1,850 m<sup>2</sup>) en heeft eene oppervlakte van 12,850 m<sup>2</sup>.”

<sup>16</sup> ROGGHÉ, ‘De joden en hun geschiedenis te Gent’, pg. 54.

<sup>17</sup> CAPITEYN en DECAVELE, *In steen en brons*, pg. 15.

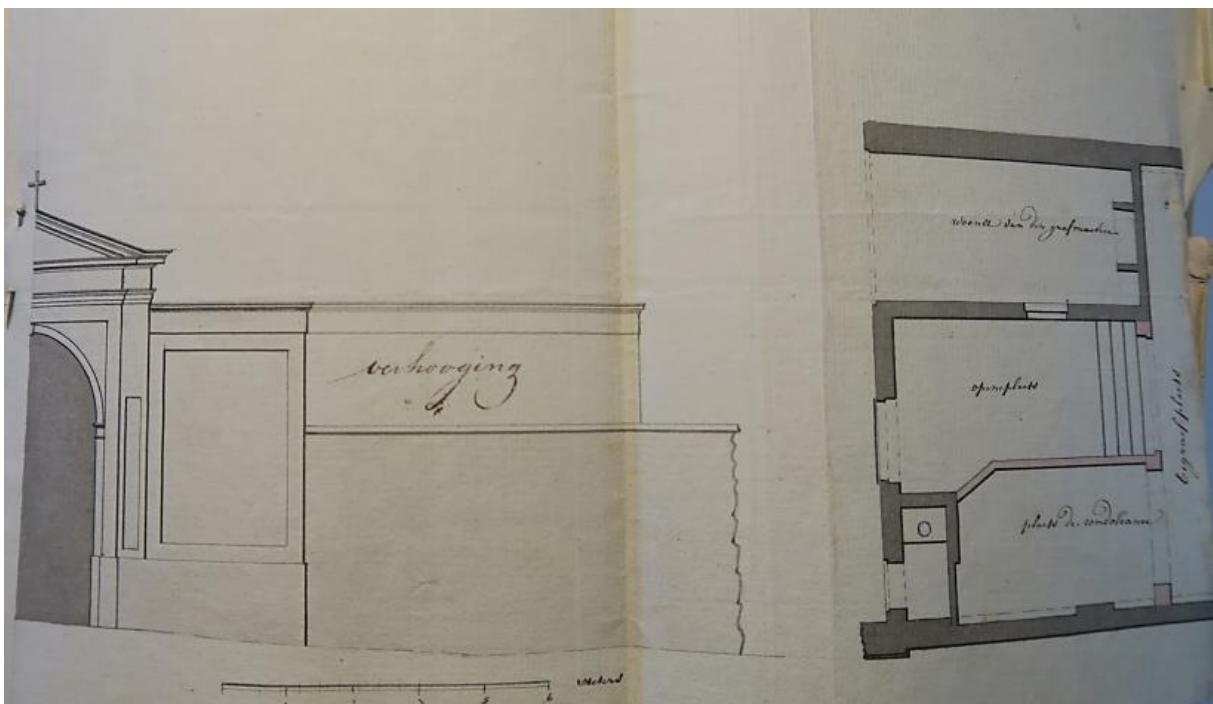


## 6. Begraafplaats nabij de Dampoort (Dendermondsesteenweg) (1784-ca 1900)

### 6.1. Situering

De begraafplaats aan de oostelijke toegangspoort, die wordt aangeduid als Antwerpse poort, Dampoort of Geuzenpoort, werd in 1784 ingericht door drie kerkfabrieken en was bedoeld voor de parochies Sint-Baafs, Sint-Jacobs en Heilige-Kerstparochie (= Sint-Salvatorparochie). De Joodse gemeenschap van Gent had in 1786 de toelating gekregen van bisschop Lobkowitz om op een stukje grond van 9 m op 7,5 m hun doden te begraven. De Gentse joden stopten het begraven op deze plek in 1840 als gevolg van een escalerend dispuut met de kerkfabrieken.<sup>18</sup> De neoklassieke toegangspartij van de begraafplaats is gekend van een schets die gevoegd was bij de bespreking omstreeks 1835 van de vraag tot ophoging van het joodse gedeelte.<sup>19</sup>

In 1877 werd de begraafplaats officieel gesloten voor begraving. De gemeenteraad besloot op 10 april 1877 dat: "het kerkhof gezegd van buiten de Dampoort zal, te rekenen van den 1 mei 1877, gesloten worden, en geen andere bestemming bekomen, tot dat er anders over beschikt wordt." In 1885 werd nog een houten schuilhuisje (grondplan: 1,60 m x 2,10 m) geplaatst op de begraafplaats nabij de Dampoort. De uitvoering ervan werd in februari 1885 toegewezen aan D. Hebbelynck voor 175,31 fr. De begraafplaats bestond nog in 1889 en werd gespaard bij het aanleggen van de Wasstraat (ontwerp 1885) en het optrekken van het eerste schoolgebouw (1883).<sup>20</sup>



Ontwerp verhoging van de westmuur van de begraafplaats nabij de Dampoort, rechts van de toegang, z.d., ca 1834. (SAG, MA, CC-1F-X).

<sup>18</sup> ROGGHÉ, 'De joden en hun geschiedenis te Gent', pg. 54.

<sup>19</sup> SAG, MA, CC-1F-X

<sup>20</sup> SAG F134/2. <https://inventaris.onroerenderfgoed.be/erfgoedobjecten/216198>



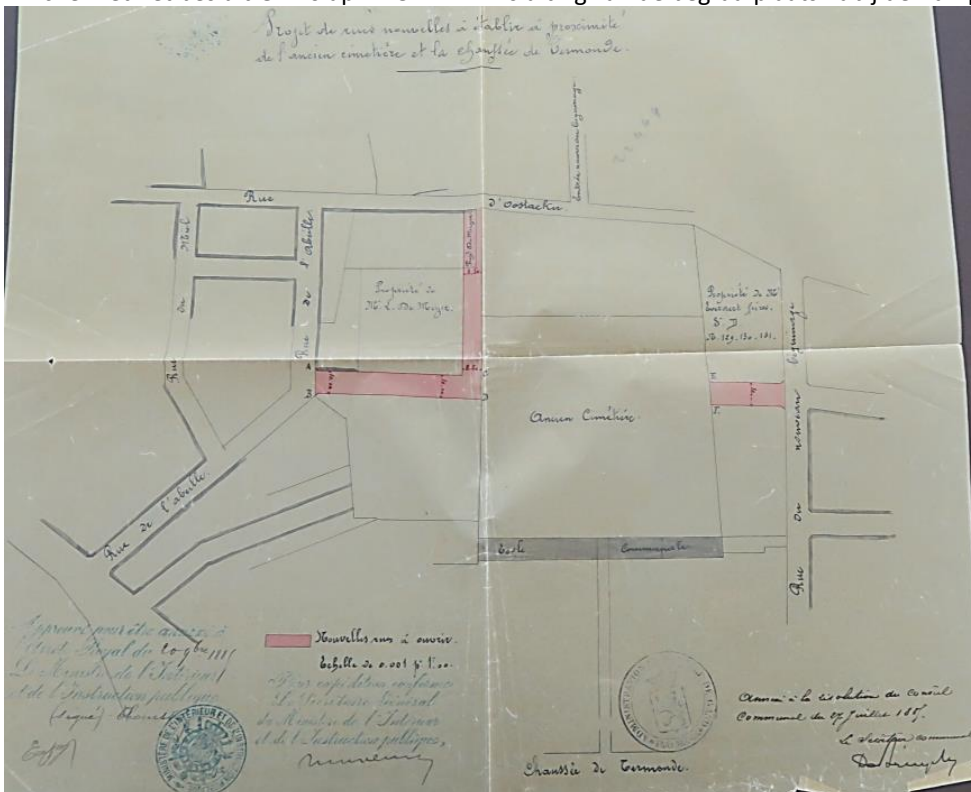


De begraafplaats nabij Dampoort was bereikbaar vanaf de Dendermondsesteenweg via een pad. (Atlas der buurtwegen, ca.1841). (Geopunt Vlaanderen (www.geopunt.be)).



Schets van het op te richten wachthuisje op de begraafplaats Dampoort. (SAG F134/2).

Affiche met het besluit GR 10 april 1877 i.v.m. sluiting van de begraafplaats nabij de Dampoort. (SAG, F134/2).



Toen de Wasstraat werd getrokken liep ze nog niet over de begraafplaats. Het schoolgebouw is grijs ingekleurd, de geplande wegen zijn in roze aangeduid. "Projet de rues nouvelles à établir à proximité de l'ancien cimetière et la chaussée de Termonde 17 juli 1885". (RAG 3-906-21).

## 6.2. Dispuut eigendomsrechten tussen kerkfabrieken en stad

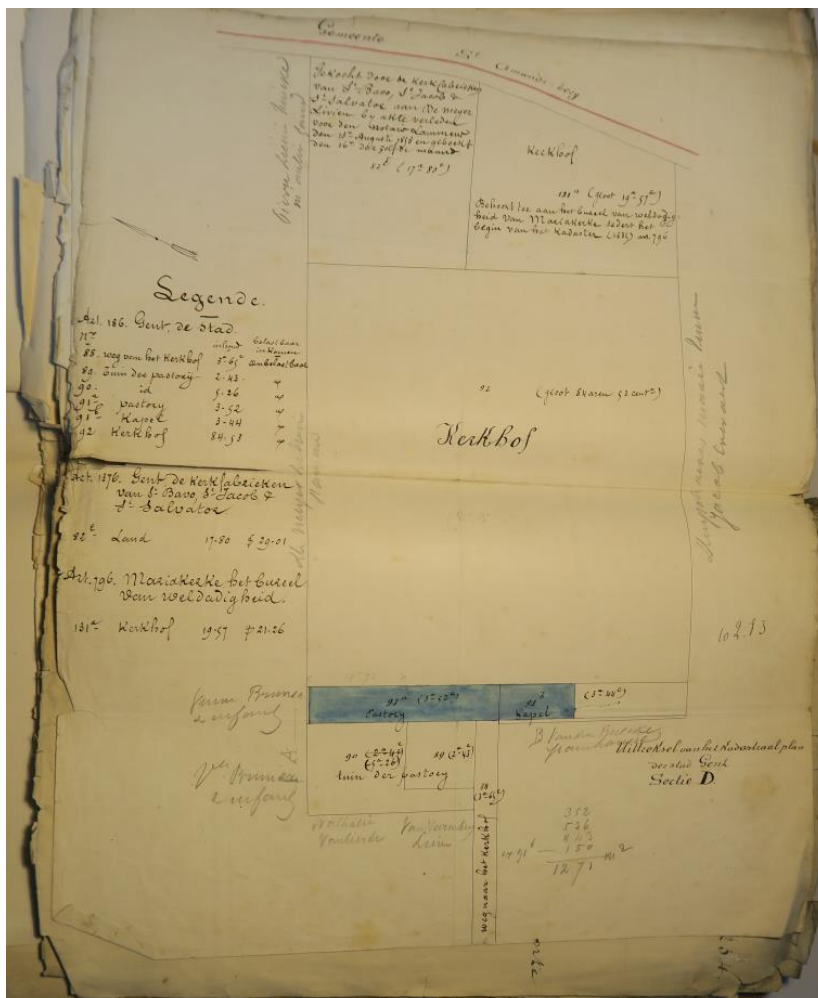
Heel de 19<sup>de</sup> eeuw, ook na het arrest van het Hof van Cassatie (1864), bleef de discussie over wie het gezag had op de begraafplaats. Illustratief is het dispuut in 1867 tussen de drie kerkfabrieken en de stad over aan wie de opbrengst van de bomen op de begraafplaats Dampoort toekwam. Aanleiding van de commotie was het feit dat een arbeider in dienst van de stad de bomen gesnoeid had.<sup>21</sup>

Fundamenteel was de kwestie van de eigendomsrechten van de grond van de gesloten begraafplaats nabij de voormalige Dampoort in 1889.<sup>22</sup> Dit werd duidelijk op papier gezet.

-Het grootste stuk was in bezit van de stad Gent. Het betrof de toegangslaan en het deel van de begraafplaats, dat betreden werd vanaf de toegangslaan (perceel 92, 84,53are) en de pastorie, de pastorietuin en de kapel (gelegen voor de begraafplaats (ten westen)).

-De kerkfabrieken Sint-Bavo, Sint-Jacob en Sint-Salvator waren eigenaar van het linkerdeel (meest noordelijke) (perceel 82b, 17,80 are), gekocht in augustus 1858.

-Ook het Bureel van Weldadigheid van Mariakerke bezat een perceel, het rechter (meest zuidelijke) (perceel 131a; 19,57 are), in bezit sinds "het begin van het kadaster (1835)".



Uittreksel kadastraal plan, gedateerd 4 mei 1889, gevoegd bij rapport van inspecteur De Spiegeleire n.a.v. het dispuut over de eigendomsrechten. (SAG, F134/2).

<sup>21</sup> SAG, MA, CC-1F-X

<sup>22</sup> rapport van inspecteur De Spiegeleire, SAG, F134/2.

### 6.3. Overbrengingen naar de Westerbegraafplaats



Eeuwigdurende concessies mochten na sluiting worden overgebracht naar de Westerbegraafplaats. Een aantal stoffelijke overschotten werden ontgraven van begraafplaats buiten de Dampoort en herbegraven in een nieuwe concessie op de Westerbegraafplaats. Dat gebeurde bijvoorbeeld voor toneelkundige Karel Onderreet (1804-1868)(AAKE-17-01). In 1877 vroeg B. Bloch, voorzitter van de Commissie voor het monument Onderreet, de concessie aan. Op 28 mei 1877 werd het lichaam ontgraven en naar de Westerbegraafplaats overgebracht. Het lichaam van Karel Vervier (1788-1872) ABKE-15-31) werd in 1878 overgebracht van de begraafplaats buiten de Dampoort naar de Westerbegraafplaats.

Grafteken van Karel Onderreet (AAKE 17-1). (Foto A-M Havermans, 7 maart 2017).

## 7. Begraafplaats nabij de Brugse Poort (heden Gebr. De Smetstraat)(1784-?)

### 7.1. Situering

De begraafplaats buiten de Brugse poort werd in 1784 opgericht door de kerkfabrieken Sint-Michiels, Sint-Niklaas en Sint-Martinus. De begraafplaats was omgeven door een bakstenen muur en rechts van de toegang, binnen de ommuring, bevond zich de portierwoning met tuin.<sup>23</sup> De ligging van de vergunningen is duidelijk aangegeven op het plan met de situatie van 1841, dat werd opgemaakt door de kerkfabriek Sint-Michiel.<sup>24</sup> De vergunningen zijn geschikt tegen de kerkhofmuur. De namen van de vergunninghouders zijn genoteerd op het plan. Er zijn geen paden en andere zaken aangegeven, zodat ongekend is hoe de inwendige schikking was. Evenmin is duidelijk waar de meerderheid van de bevolking werd begraven, in gewone grond. De schikking van grafconcessies met de duurzame, monumentale graftekens aan de rand van de begraafplaats werd overgenomen bij het uitwerken van de visie voor de Westerbegraafplaats.

Bij de vergroting van de begraafplaats in 1839 werd een deel van de muur afgebroken en op de nieuwe scheiding heropgebouwd en gekaleid. Op het plan in het dossier over de vergroting is de ligging van het ommuurde gedeelte voor protestanten aangegeven.<sup>25</sup>

De gemeenteraad besloot op 2 december 1872 dat deze begraafplaats gesloten zou worden voor begraving vanaf 1 januari 1873 (opening Westerbegraafplaats). Vanwege onduidelijkheid over de eigendom van de oude begraafplaats startten de drie kerkfabrieken in 1878 een proces tegen de stad Gent.<sup>26</sup>

<sup>23</sup> "Plan van het gemeen kerckhof gemaekt buyten de Brugsche poort, ten jaere 1874 voor de parochien van St-Michiels, St-Nicolas ende St-Martens-Okegem", SAG Atlas Goetghebuer L64-10.

<sup>24</sup> KIK Plan van aanleg van grafkelders, kerk Sint-Michiel, 1834 – 1841, KIK, cliché M243679

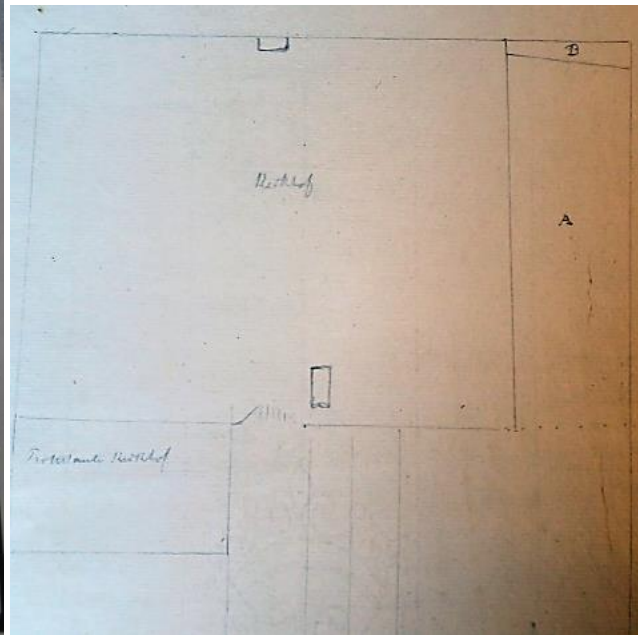
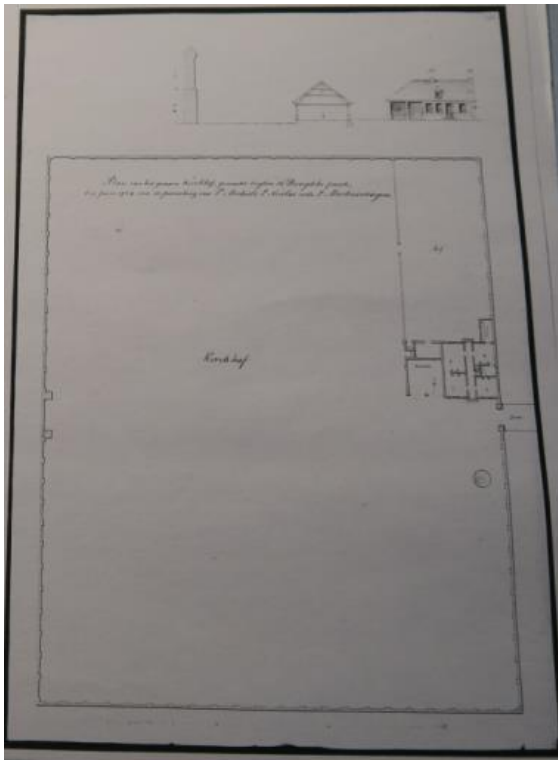
<sup>25</sup> SAG CC1A, ca 1839, dossier vergroting begraafplaats: Aankoop 1839 van diverse percelen voor de vergroting van de begraafplaats buiten de Brugse poort, in totaal 7918,14 are. Bouw van een nieuwe muur door J.B. Vande Capelle voor 6791,29 fr.

<sup>26</sup> SAG f 136/1 over eigendomsrecht van de oude begraafplaats nabij de Brugse poort.



Detail plan Gent, door G.Goethals, 1796 (SAG)

Bij sluiting werd gesteld dat binnen de 30 jaar geen andere bestemming aan de terreinen mocht worden gegeven. Toch werden al eerder, in 1892 en 1893, plannen opgemaakt om een straat te trekken dwars door het terrein. In 1894 volgde een aanbesteding voor het afbreken van de muren en gebouwen en werd de toegangsweg afgeschaft.<sup>27</sup> Na de splitsing door de Gebroeders de Smetstraat bleven de twee delen van de begraafplaats nog bestaan.<sup>28</sup>



Links: "Plan van het gemeen kerckhof gemaekt buyten de Brugsche poort, ten jaere 1874 voor de parochien van St-Michiels, St-Nicolas ende St-Martens-Okegem". (SAG Atlas Goetghebuer L64-10).

Rechts: Plattegrond begraafplaats nabij Brugse Poort ca. 1839. (dossier vergroting begraafplaats, SAG CC1A).

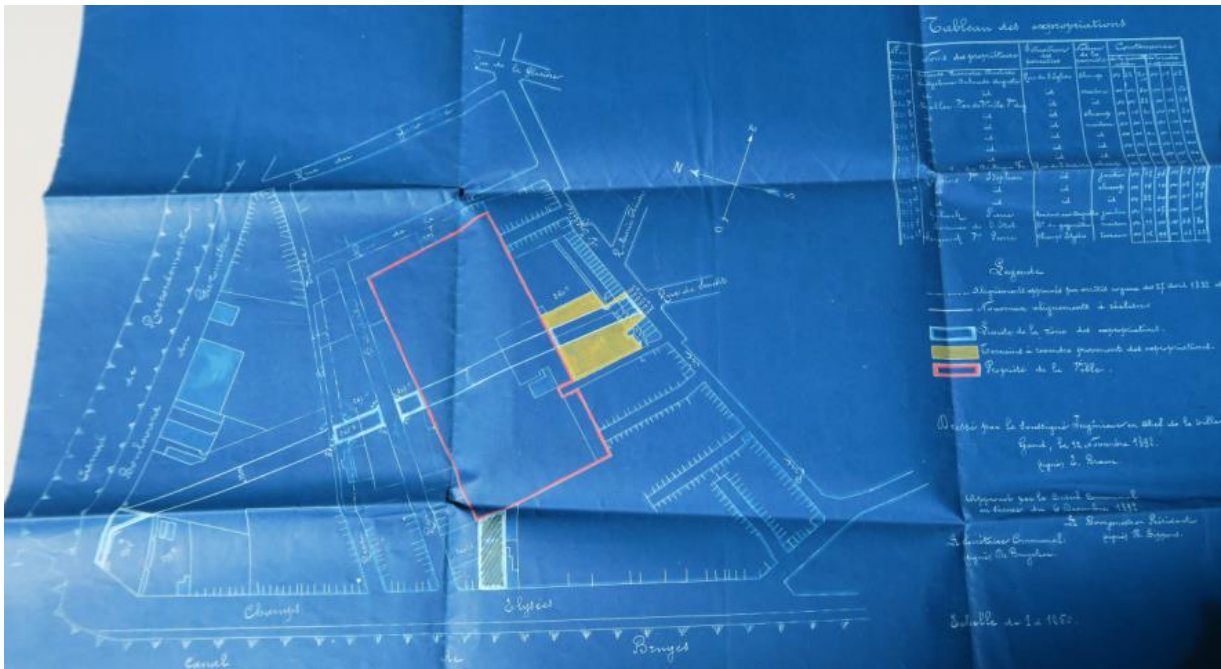
<sup>27</sup> G/94/3/1894/2 inschrijving op aanbesteding voor het afbreken van de muren, gebouwen enz. op het voormalig kerkhof buiten de Brugse Poort 1894 - 1 omslag ; RAG 3-1353-12 afschaffing toegangsweg naar het voormalig kerkhof Brugsepoort 1894

<sup>28</sup> De voor de werken van 1895 ontgraven stoffelijke overschotten werden bijgezet op de nog bestaande plaats: "al de lijken op het kerkhof der Brugsche poort ontgraven, werden op hetzelfde kerkhof opnieuw begraven". "Verslag over het bestuur en den toestand der zaken van de stad Gent in 1895, Gent, 1896, pg. 436. Omstreeks 1918 werd een loods met afdak gebouwd op het "oud kerkhof der De Smetstraat". "Verslag over het bestuur en den toestand der zaken van de stad Gent" 1918-1919, Gent 1919, pg 1356.



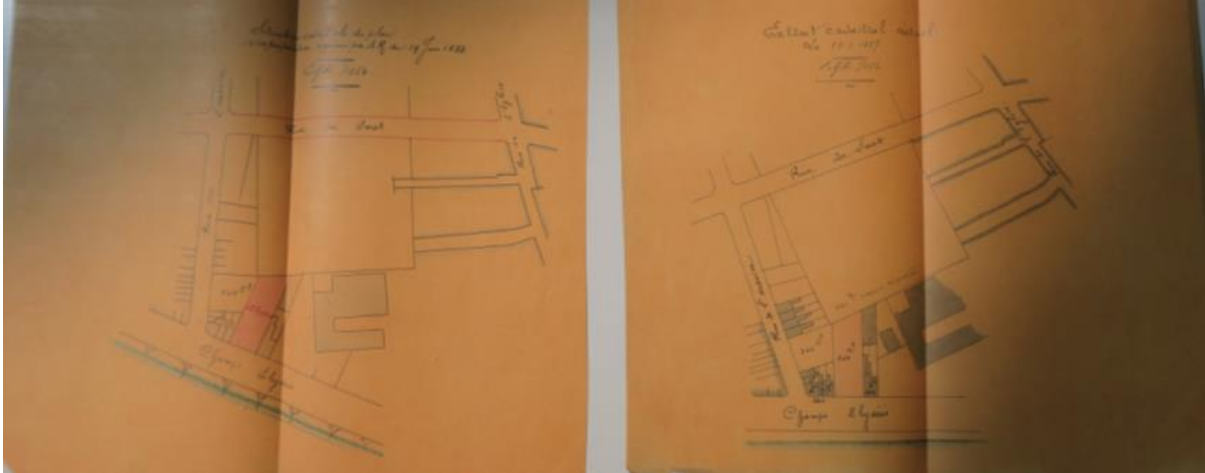


Plan van aanleg van grafkelders, kerk Sint-Michel, 1834 – 1841. (KIK, cliché M243679).



Oranje omlijning: "Propriété de la Ville", in geel; "Terrains a revendre provenant des expropriations" in blauw: "Limite de la zone des expropriations" Opgemaakt door de "ingenieur en chef de la ville" te Gent op 12 november 1892, goedgekeurd door het schepencollege op 6 december 1892. (SAG G 4938: opening De

Smedstraat met aflijningsplan 1892 – 1893).



De situatie voor en na 1897, waarop de begraafplaats wordt doorsneden door de Gebr. De Smetstraat, maar verder nog bestaat. (SAG G 4938).

### *7.2. Overbrengingen naar de Westerbegraafplaats*

Eeuwigdurende concessies mochten na sluiting worden overgebracht naar de Westerbegraafplaats. Dit werd bijvoorbeeld in 1893 aangevraagd en toegekend voor de concessie van de familie Neyt (ABKE 02 23). Een concessie, aangevraagd voor de oude begraafplaats aan de Brugse Poort, werd in



1878 omgeruild voor deze concessie door G.W. Drory (ABKE 04 02). De stoffelijke resten van Franse militairen gestorven in 1870-1871 werden in 1900 overgebracht.<sup>29</sup> Op 1 juli 1900 werd het nieuwe monument van de Fransen plechtig onthuld (zie hoofdstuk 3).

Grafteken van de familie Neyt (ABKE 02 23).

(Foto Anne-Mie Havermans, 7 maart 2017).

### *8. De kerkhoven van de buurgemeenten, waaronder Sint-Amandsberg, Mariakerke en Gentbrugge*

De historiek van de kerkhoven van de buurgemeenten van Gent hangt samen met die van de kerken. De oude grafpercelen verdwenen daar veelal door de uitbreiding van de kerkgebouwen. Het kerkhof van Sint-Amandsberg, gekend als Campo Santo, kwam tot stand na de bouw van de neogotische parochiekerk in 1847 voor de nieuwe parochie.

De geheel gewijde begraafplaats van Mariakerke werd op 14 oktober 1873 geopend met steun van het "Comité Central pour la défense des cimetières catholiques". Katholieken konden zich inschrijven

<sup>29</sup> AN HERALSTEEN, *De Westerbegraafplaats van Gent*, Gent, 2000, pg. 43.



om te “sparen” voor een begrafenis aldaar.<sup>30</sup>

De meeste begraafplaatsen aan de rand van de stad Gent groeiden snel door de toename van de bevolking en zeker ook vanwege de grote vraag naar eeuwigdurende grafvergunningen. Hoewel deze zeker niet goedkoop waren, waren deze vergunningen in trek bij de burgerij van de buurgemeenten. Ook kapitaalkrachtigen van de stad kochten er eeuwige grond, waaronder ultra-katholieken die in de nabijheid van een kerk begraven wenste te worden. Veelal was een grafconcessie voor niet-inwoners duurder. Deze evolutie zette zich al in vóór de opening van de Westerbegraafplaats. Op deze eeuwigdurende concessies kwamen representatieve monumenten, waardoor de kerkhoven van Gentbrugge, Mariakerke en Sint-Amandsberg het uitzicht kregen van een stedelijke begraafplaats. Het kerkhof van Afsnee behield daarentegen haar landelijke karakter. Drongen, Ledeberg, Oostakker en Wondelgem reageerden op het plaatstekort met de aanleg van nieuwe begraafplaatsen.



De begraafplaats van Sint-Amandsberg ca 1919, Prentbriefkaart collectie Storme. (© Stad Gent, De Zwarte Doos, Stadsarchief STORME\_PBK\_354.tif).

---

<sup>30</sup> CAPITEYN en DECAVELE, *In steen en brons*, pg. 24-25. SABINE DE GROOTE, *Het Campo Santo van Sint-Amandsberg*, Gent, 2000.